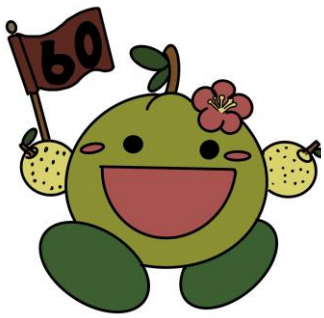


# 岡村小学校

令和7年度

# 入学のしおり



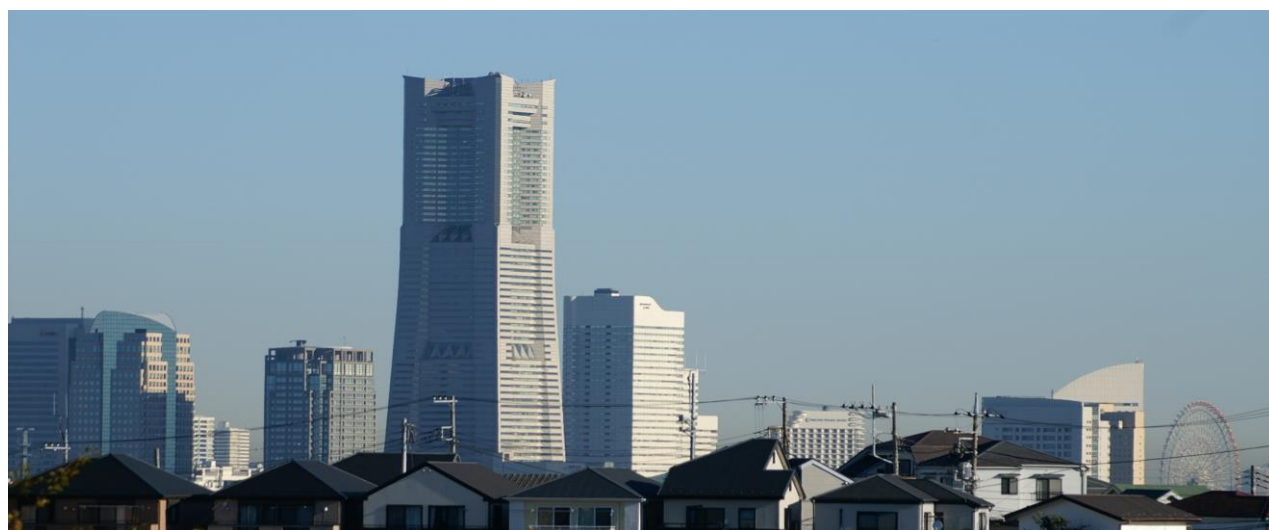
横浜市立岡村小学校



# 目次

ページ

<新(転)入学・転出>	
新入学にあたって・新(転)入学の準備	1
学校諸経費	4
日課表	5
<子どもの安全を守るために>	
学区・登下校	6
通学路・子ども110番の家	7
指定通学路図	8
保健室・給食室	9



# 新（転）入学・転出

## 新入学にあたって

新1年生になる子どもたちは、期待に胸をふくらませて入学しようとしています。「学校は楽しいところ」という気持ちを育てることが一番大切です。学校生活をスムーズに始めることができるようご協力ください。

### 1 生活習慣について〈育てていきたいこと〉

- ◆早寝早起きをする。 ◆「はい」と返事をする。
- ◆あいさつをする。（おはようございます・さようなら・ありがとう・ごめんなさいなど）
- ◆衣服や靴の着脱を自分でする。 ◆きちんと座って食べる。

### 2 自分の命は自分で守る

- ◆安全に登下校できるように、通学路を一緒に歩いて確かめてください。
- ◆必要な交通ルールを、いつでもどこでも守れるように教えてください。
- ◆知らない人に声をかけられた時の行動の仕方を話し合っておいてください。
- ◆登下校中に地震が起きた場合、家に戻るか学校に向かうかの目安になる地点を決めておいてください。

## 新（転）入学の準備

すべての持ち物・学用品に、必ず記名してください。  
（低学年は、ひらがなで記名してください。）

\*印のついているものは、道具箱の中に入れてください。

ハサミは学校で購入したものを、使用します。ご用意の必要はありません。

### ○入学時一括購入品

- ①英語用の名札 ②ステッカーボックス（①と②は学校で購入して、入学後お渡しします。）
- ③名札（入学式でお渡しします。）④連絡帳 ⑤連絡袋 ⑥生活科バッグ ⑦けいさんカード\*
- ⑧道具箱（整理箱） ⑨つぼのり\*（※希望購入品） ⑩算数ブロック\*（※希望購入品）
- ⑩うたはともだち（歌集）\*

### ○ご家庭でご用意していただくもの

#### ①筆箱

（飾り等、学習への集中に妨げとなる物が少ない箱状の物。缶や布製は不適、鉛筆削りは不要です。）

鉛筆： Bか2B（5本）、赤鉛筆（1本）、消しゴム（消しやすい四角形の物）

#### ②下敷き（入学時は、無地のものが望ましいです。）

#### ③自由帳（無地白ノート）

#### ④色鉛筆\*（12色程度）

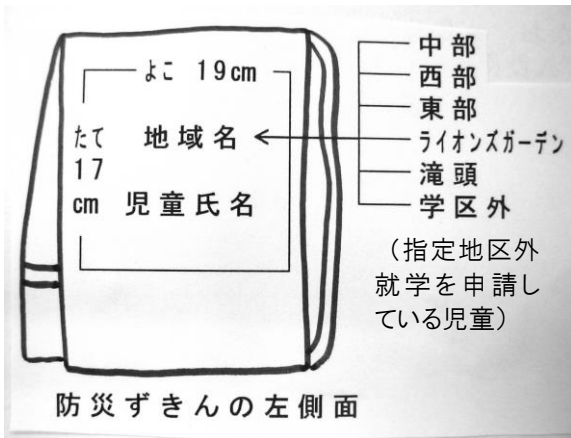
#### ⑤パス\*（16色程度） ※クレヨンではありません。

#### ⑥スティックのり\*

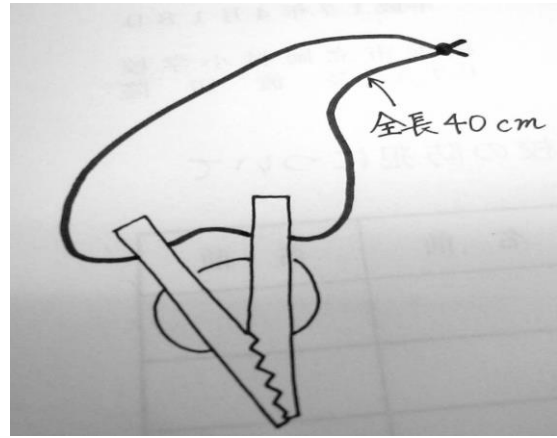
#### ⑦ねん土板と油ねん土（300g～500g）



⑧防災ずきん（ゴムひもをつける。  
マジックテープ不可。寸法は目安。）



⑨ぞうきん2枚（1枚だけに記名。）と  
せんたくばさみ2個（ひもは、ゴム不可。）



⑩上履き・上履き入れ  
（上履きには、つま先付近に「学年・組」と「名字」を書いてください。入学時は、組は入学式後に記入してください。）



⑪体育着上下（伸縮性があり運動しやすいもの）  
体育着袋・赤白帽子



※体育着の前後の胸の位置に名字だけを黒の油性ペンで書いてください。

⑫給食袋

（給食帽子※P3参照、口拭き用小タオル、マスクを入れ、月曜日から金曜日に使用し、金曜日等、週末に持ち帰ります。）

⑬白衣※下記参照

⑭手さげ袋（体育着袋、上履き入れ、白衣が入る大きさ。）

★四角で囲んだ⑩～⑬を、⑭の手さげ袋に入れて、月曜日等、週の初めに持ってきてください。

## ○白衣の取り扱いについて

岡村小学校では、令和6年7月より、個人持ちの白衣で給食当番を行っています。新1年生も同様に個人持ちの白衣を使用して給食当番を行います。用意していただくものは、白衣・帽子・白衣を入れる袋の3つとなります。白衣と帽子は白いものを用意してください。袋は白でなくてもよいです。表にある①～③から選んで、用意をよろしく願います。

	①光文堂 ONLINE で購入	②店舗で購入	③学校からの貸与
白衣・白衣の袋	○	○	○
給食帽子	○	○	×

※③の場合、1年間同じ番号の白衣を使用し、保護者の方に修繕もしていただきます。

## ○給食帽子の取り扱いについて

アタマジラミ等の流行を防ぐため、本校では、給食当番が使用する帽子を、個人持ちとしています。

- 給食帽子は個人用として、一人ひとつ購入してください。
- 紛失や傷みがひどくなった場合は、ご家庭で購入してください。
- 名前を帽子の中央に書いてください。（右図参照）
- 給食帽子は、毎日使用します。（週末に洗濯してください。）



## 学校諸経費

新年度の金額等は、入学後改めてお知らせします。

### 1 学校納入金について

銀行の口座振替を実施しております。

#### (1) 金額について

1年分を2回に分けて納入していただきます。

<きょうだいのいない1年生前期の例>

学年費(教材費) 4000円  
PTA会費 2500円

※PTA会費は、後期は3000円です。

※振替時にはこれ以外に99円の手数料がかかります。初期登録の用紙代の11円は、PTA会費より。

年間の学年費(教材費)は、  
低学年8000円  
中学年9000円  
高学年10000円

年間のPTA会費は、  
1家庭5500円  
複数のお子さんが本校に在学している場合、一番上のお子さんの口座より引き落とします。  
なお、PTAの加入は原則として任意です。

#### (2) 書類の提出について

①届け出印に間違いのないようお確かめの上、「預金口座振替依頼書・自動払込利用申込書」の1枚目を銀行窓口にご提出いただき、2枚目を入学式当日の受付にご提出ください。

②ネット銀行・ゆうちょ銀行をご利用の方は、銀行窓口で手続きができないので、「預金口座振替依頼書・自動払込利用申込書」の1枚目と2枚目を入学式当日の受付に提出してください。

学校への提出日：入学式 4月4日(金) 受付

#### (3) 引き落としについて

1年分を6月・11月の2回に分けて引き落とさせていただきます。

※引き落とし日に引き落としができないときは、現金で学校に持ってきていただくことになります。引き落とし前日までに、必ず必要金額をご入金願います。

※4月当初に「学校納入金についてのお知らせ」を配付します。詳しくは、そちらをご覧ください。

### 2 学校給食費について

学校給食費は横浜市の取り扱いになっています。学校納入金とは別です。ご家庭で、任意の金融機関の口座振替の手続きをお願いいたします。Web 口座振替受付サービスも可能です。詳細については、別紙のお知らせをご覧ください。

給食費は1ヶ月あたり4600円です。

## 欠席する場合

欠席、遅刻する場合は、必ず学校に連絡をお願いします。

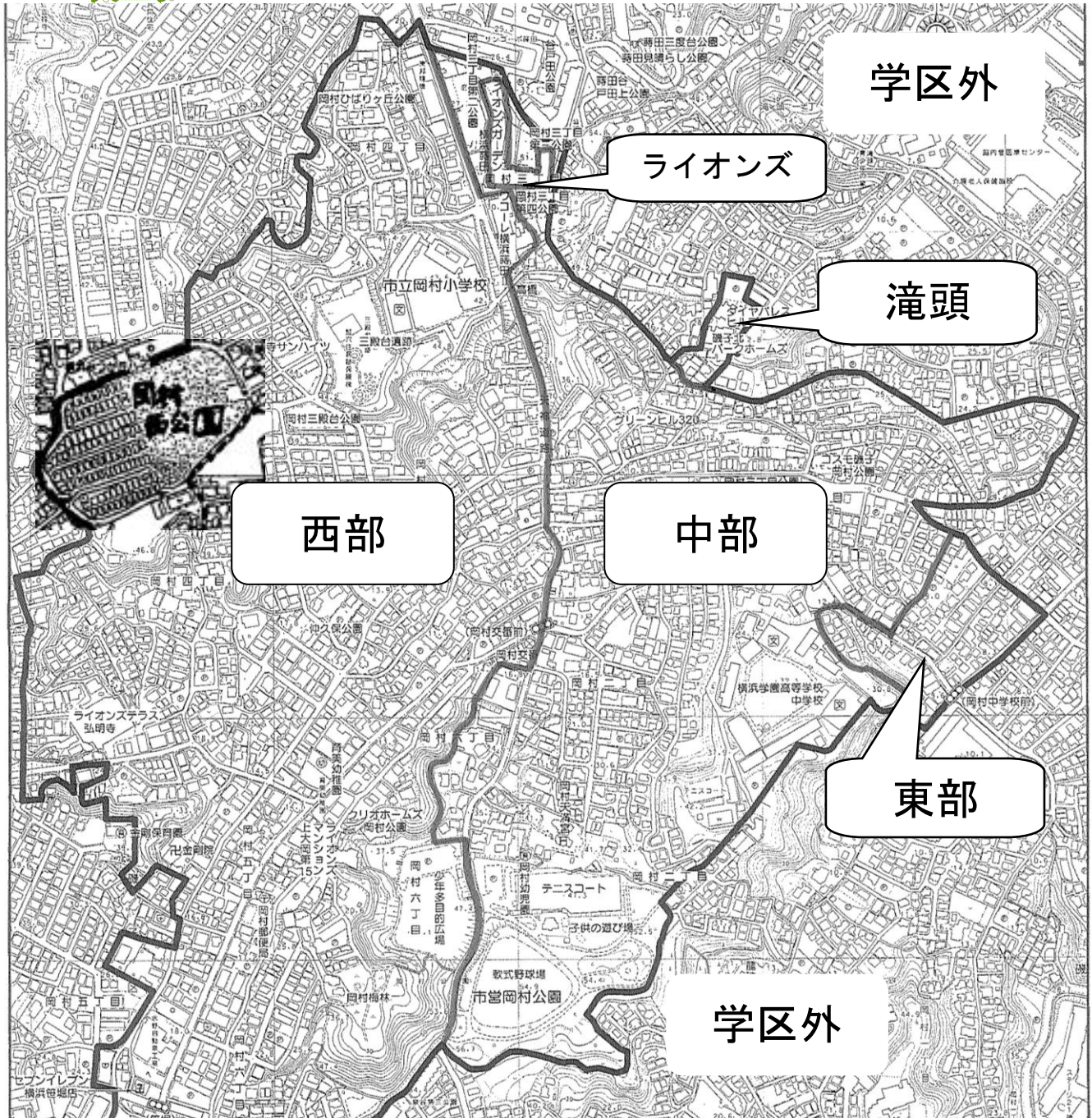
- ・遅刻や欠席が事前に分かっている場合は、担任にその旨を事前に連絡帳や「すぐーる」でご連絡ください。
- ・遅刻、欠席することになった場合(家の都合や体調不良、通院等)は、連絡ツール「すぐーる」にてご連絡ください。※欠席連絡は、8時から8時15分までをお願いいたします。それ以降は、電話をお願いします。
- ・遅刻・早退するときには、教室まで保護者の送り迎えが必要です。よろしくお願いします。



# 子どもたちの安全を守るために

## 学区

- ◆岡村二丁目・三丁目・四丁目・五丁目の一部・六丁目
- ◆滝頭一丁目の一部

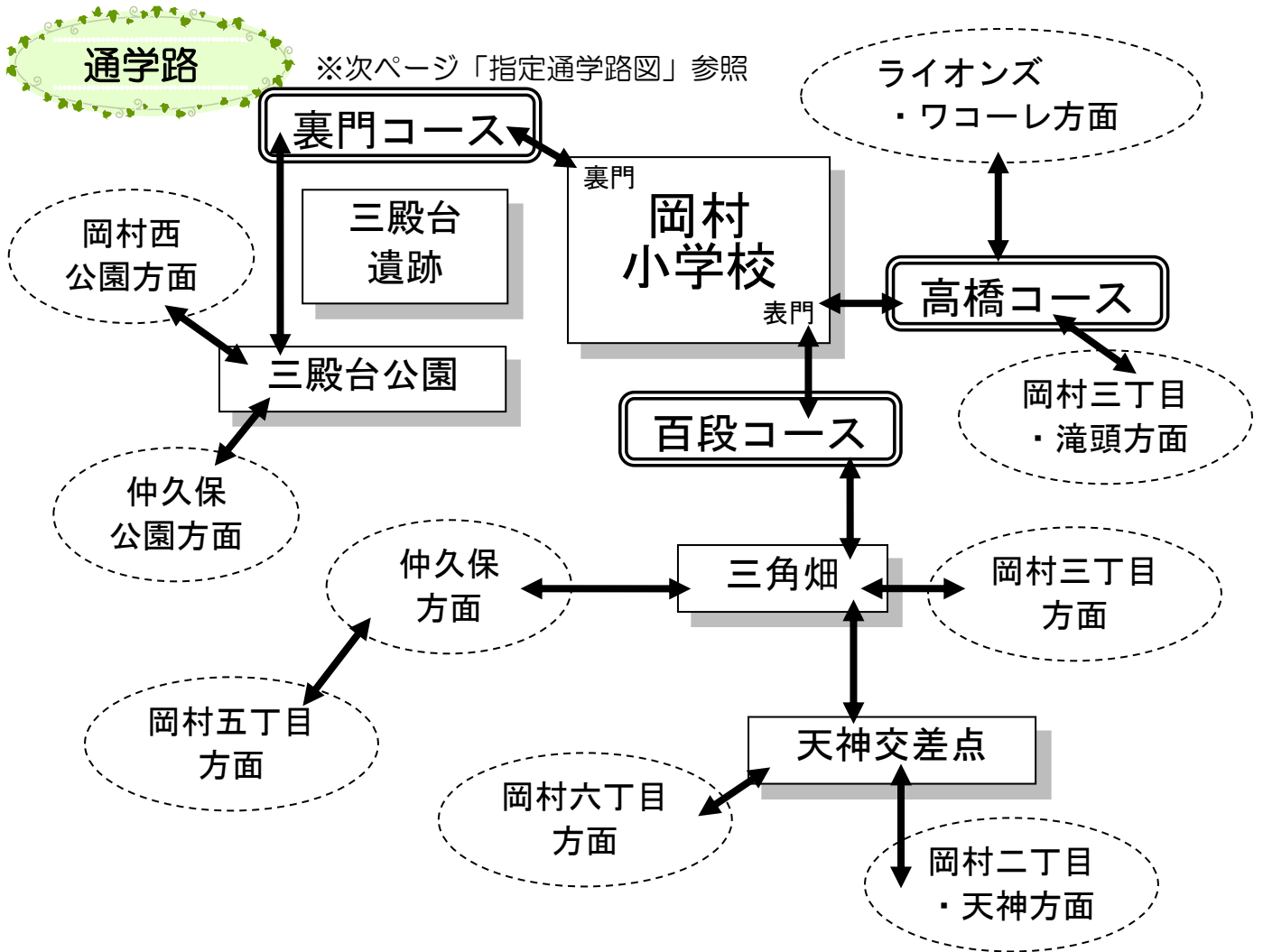


## 登下校

○岡村小学校では、1年生から自主登下校です。入学前に通学路を確認し、自分で登下校できるよう練習しておいてください。入学後2週間程度は、1年生のみの方面別下校をします。

○8時15分の開門に合わせて学校に着くように登校します。安全面からも、8時15分より前に登校しないように、逆算して家を出るようにしてください。





## 子ども110番の家

地域の皆様・商店街等の協力を得て、次の目的で協力家庭に目印を掲示してあります。

- ◆子どもたちが万一の際に駆け込み、助けを求める場所を作ります。
- ◆ステッカーを掲示することによって、大勢の皆さんが子どもを見守っているという地域の犯罪抑止力の一端とします。



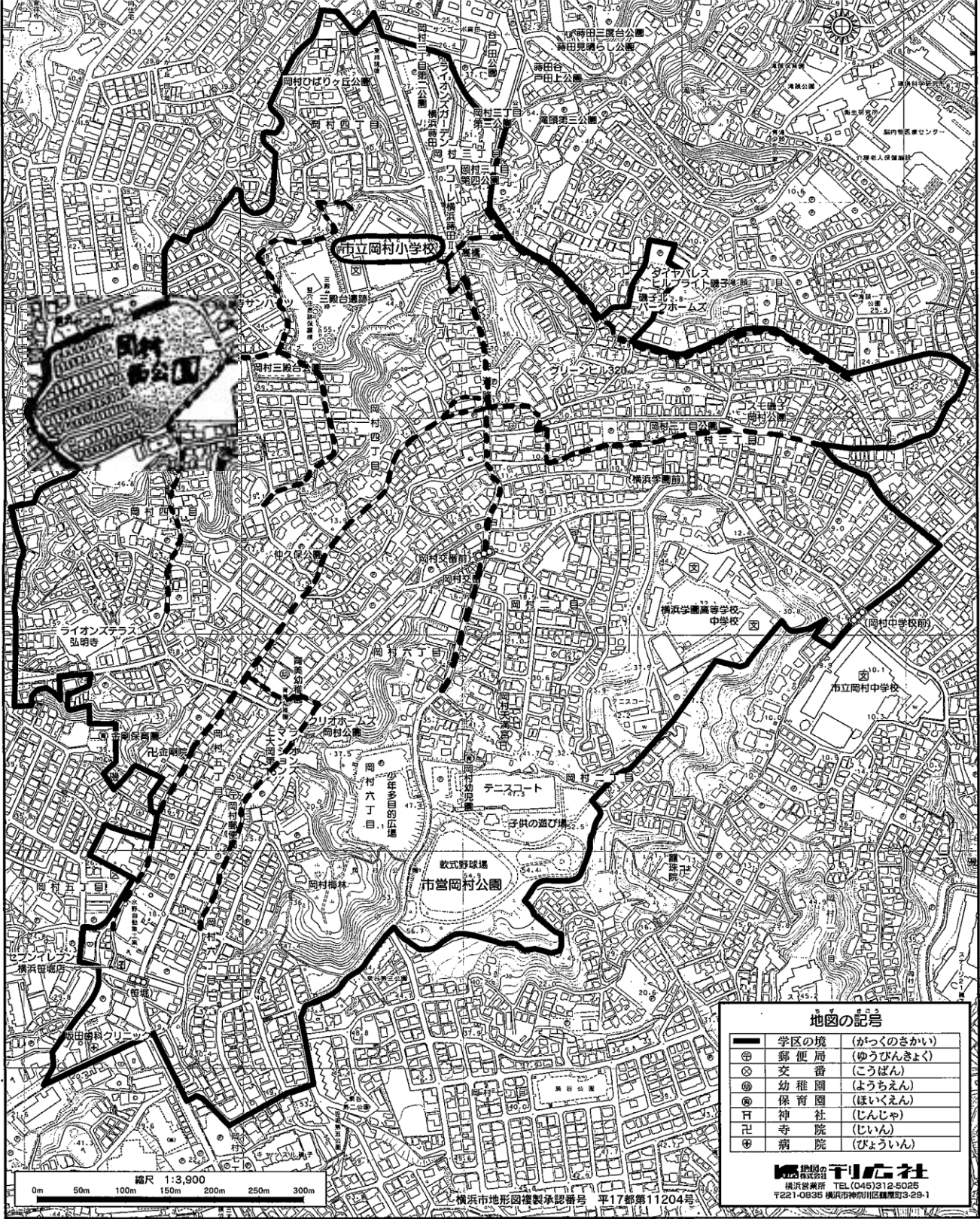
この事業が、「安心して住めるまちづくり」「地域住民みんなの力で守る子どもたちの安全」につながると考えています。

「子ども110番の家」の趣旨を理解し、ステッカー掲示に協力いただけるご家庭は、岡村小学校副校長までご連絡ください。



# 指定通学路図

指定通学路



地図の記号

—	学区の境	(かっくのさかい)
〒	郵便局	(ゆうびんきょく)
交	交番	(こうばん)
幼	幼稚園	(ようちえん)
保	保育園	(ほいくえん)
神	神社	(じんじゃ)
卍	寺院	(じいん)
病	病院	(びょういん)

株式会社 三井不動産  
横浜営業所 TEL (045) 312-5025  
〒221-0835 横浜市神奈川区鶴屋町3-29-1

横浜市地形図複製承認番号 平17都第11204号





保健室は学校内にある「健康のための総合センター」といえます。「保健だより」で健康に関する情報を発信したり、保健室前の掲示板を見たりさわったりして、健康について学ぶことができるようにしています。また、学校生活を安全におくることができるように学校環境の整備、管理も行っています。

岡村小学校保健室は1階の校長室の隣にあり、養護教諭1名で対応しています。

## 1 保健室は主に次の様な場です。

### (1) 健康診断や歯科検診など児童の成長や現在の状態を知る場

学校での健康診断は、疾病の疑いを見つけるものです。診断結果は「健康手帳」に記入しています。受診が必要となった場合には「受診のおすすめ」をお渡しし、医療機関の受診をおすすめしています。

### (2) けがの応急処置を行ったり体調の悪い人が休んだりする場

学校の登下校や学校内で起きたけがの応急処置をします。けがによっては、ご家庭に連絡し、受診の手配をするなどの対応をします。

また、体調が悪いときは、保健室で1時間程度経過観察をします。回復しないときは、ご家庭に連絡をしますのでお迎えをお願いします。（児童を一人で下校させることはできません。）

連絡先に変更があった場合には、必ず学校へお知らせください。

### (3) 心や体に関する教材があり、心や体について学べる場

児童が心や体に関する学習をする際、資料提供をしたり一緒に考えたりします。

### (4) 健康相談や悩み事を相談する場

健康面・心理面などで心配なことがあるときには、お子さんも保護者の方も気軽にどうぞご相談ください。

## 2 児童保健調査票について（6年間使用します。）

毎年、年度末に児童保健調査票を返却します。学校での健康管理をする上で、大切な資料となります。正確に記入して提出してください。

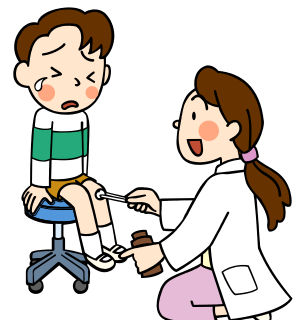
## 3 健康手帳について（6年間使用します。）

お子さんの成長の記録として、また健康についての資料集としてご利用ください。出席停止の学校感染症にかかった時には、最終ページにある記録欄に保護者が記入します。記入後は学校に提出してください。医師の登校許可は必要ですが、証明書や診断書は必要ありません。

なお、学校感染症は、健康手帳の裏表紙をご参照ください。

## 4 「独立行政法人 日本スポーツ振興センター」について

登下校を含む学校管理下における災害に対しての医療費給付制度です。なお、「令和7年度日本スポーツ振興センター災害共済給付制度加入のお知らせ」を、よくお読みください。学校でのけが等で受診した際には、担任又は養護教諭までお知らせください。



## 5 横浜市安全教育振興会（安振会）について

学校管理下外での事故（交通事故を除く）に対する見舞金等給付制度で、PTAを通して加入しております。給付に当たってはいくつかの条件があります。ご家庭等だけがをした際には担任又は副校長までご相談ください。

## 6 感染症予防について

感染症予防の観点から、以下の点についてご家庭のご協力をお願いします。

### ○登校前の健康観察

毎朝、登校前に「熱はないか」「食欲はあるか」「睡眠は十分とれているか」など、保護者の方が健康観察をしてください。熱が無くても体調がすぐれないなど、いつもと様子が違う場合は、無理をせずご家庭で療養するようお願いします。

### ○清潔なハンカチ、ティッシュの持参

学校ではこまめに手洗いをするように指導していきます。すぐに手を拭くことができるよう、ハンカチを身につけさせてください。ご理解とご協力をお願いします。

### ○給食中のマナーを守る習慣

給食を食べるときには、大きな声での会話は控え、よくかんで味わって食べるように指導します。ご家庭でも食事のマナーを守って食べる習慣をつけてください。



子どもたちの健康と豊かな心の育成をめざして、日々の給食指導を行っています。また、身近で調理されたできたての給食を食べることは作ってくれる人への感謝の気持ちも育まれます。献立は、季節や行事を生かした様々な工夫がされていると同時に栄養のバランスもとてもよいです。

### 世界の料理が味わえます

チリコンカン（メキシコ）  
ビビンバ（韓国）  
ボルシチ（ロシア）  
麻婆豆腐（中国）  
スパゲティー（イタリア）  
...

### いろいろなご飯、パンが出ます

胚芽ご飯  
麦ご飯  
茶飯  
ターメリックライス  
酢飯  
揚げパン  
ロールパン  
ブドウパン  
チーズパン  
胚芽パン  
黒糖パン  
食パン

その他、季節や行事を生かしたさまざまな献立が工夫されています。



### 給食室から

- 学校給食は、文部科学省から出ている栄養摂取基準に準じて作られています。
- おいしく食べられるように、できあがりのタイミングを計算して調理をしています。
- それぞれの食材の味を生かすように心がけて調理しています。
- 安全・衛生に細心の注意をはらっています。



### 給食についてのお願い

#### 1 大切にしていること

- ◆ 「いただきます」「ごちそうさま」のあいさつをしています。
- ◆ 嫌いな物も少しずつ食べられるように指導しています。
- ◆ 準備や片づけは協力して行っています。
- ◆ 給食では、季節の果物（生）が出ます。メロン、巨峰、いよかんなどフォークで食べるものや手でむいて食べるものもあります。いよかんやはっさくなど 1/4 切や 1/6 切にカットして提供する場合もあるので、ご家庭でもそのようにカットしたものが食べられるように練習しておいてください。

#### 2 お願い

- ◆ 給食袋（給食帽子・口拭き用小タオル・マスク）をもたせてください。
- ◆ 給食当番で使用した白衣、給食袋は、金曜日に持ち帰ります。白衣は、洗ってアイロンをかけて（消毒のため）、月曜日に持たせてください。また、使用後の白衣は、たたくで袋の中に入れることが出来るように練習しておいてください。

### 食物アレルギーについて

本校における給食時の食物アレルギーの対応については、医師の診断書をもとに、校内アレルギー対応委員会で検討し、養護教諭と栄養士が中心となって保護者の方と相談しながら対応いたします。ご心配なことがありましたら担任にご連絡ください。

# 岡村小学校の四季



春



夏



秋



冬

## <本校のホームページを紹介します>



↓岡村小学校ホームページアドレス  
<http://www.edu.city.yokohama.jp/sch/es/okamura/>  
※検索欄に「岡村小学校」と入力クリック！



<学校所在地・連絡先>

校名 横浜市立岡村小学校  
住所 〒235-0021  
横浜市磯子区岡村4丁目7番1号  
電話 045-752-3443  
FAX 045-754-6397  
アクセス 横浜市営地下鉄「蒔田駅」徒歩15分  
または  
市営バス78系統(根岸駅前と磯子駅前を循環)  
市営バス9系統(市営地下鉄弘明寺駅発)  
共に「天神前」下車 徒歩5分

お子さんが本校に在籍している間は  
この入学のしおりを ぜひお手元に保管しておいてください