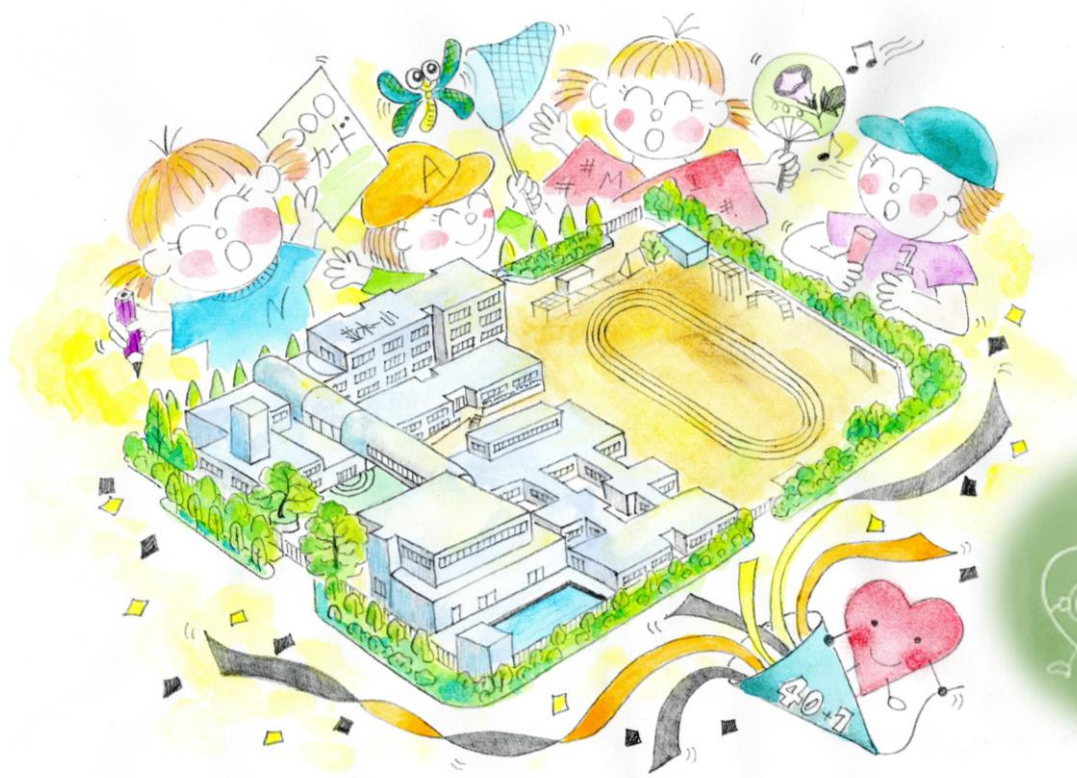


れいわ ねんど
令和7年度

にゅうがく 入学のしおり



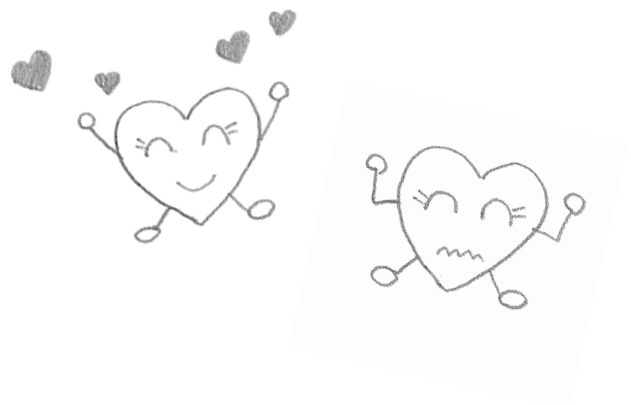
よこはましりつなみきだいいちしょうがっこう
横浜市立並木第一小学校

学校納入金について、入学前(3月末まで)に、銀行等での手続きが必要です。

14、15ページをよくお読みになり、手続きをお願いします。お手数料をおかけいたしますが、ご協力よろしくお願いたします。

もくじ 目次

1. がっこうがいよう 学校概要について
2. けんこうかんり 健康管理について
3. きょういくそうだん 教育相談、じどうしえん 児童支援、こくさいきょうしつ 国際教室について
4. にゅうがくまえ 入学前の準備について
5. にゅうがくまえ 入学前に こころ 心がけてほしいことについて
6. にゅうがくとうしょ 入学当初の学校生活について
7. がっこうのうにゅうきん 学校納入金について
8. きゅうしょくひ 給食費について
9. しゅうがくえんじょせいど 就学援助制度について
10. にゅうがくじゅんびひん 入学準備品 ひょう チェック表



がっこうがいよう 1. 学校概要について

(1) 学校概要

○所在地 しよざいち 横浜市金沢区並木一丁目7の1 よこはましかなざわくなみきいちちようめ

○開校 かいこう 昭和53年9月1日 しやうわねんがつにち

○校名由来 こうめいゆらい 学校所在地付近は、かつて房総の山並みを望む富岡漁港や、清らかな水の湧く松並木の海岸が連なり、その土先の海岸は、土地の人々に「並木の漁場」と呼ばれるよい漁場であった。さらに、円海山にゆかりのある土地としても知られている。ことに、円海山の並木が有名である。

昭和46年春より、横浜市六大事業の一環として、金沢地先埋立事業が開始され、海面の埋立が進み、近代的な住宅地工場用地として誕生した。

そこで、地域の歴史や学校の所在地等を考慮し、昭和53年9月に「並木第一小学校」が開設された。

(2) 学校医・薬剤師

内科	ながくら	ゆうき	ながくら いいん
眼科	おいかわ	てっぺい	(おいかわアイクリニック)
耳鼻科	かわい	さとし	(かわい耳鼻咽喉科医院)
歯科	みやざき	あけお	(みやざき歯科医院)
薬剤師	ふるかわ	ゆきこ	(くま薬局)

2. 健康管理

＜児童保健調査票＞ お子さんの健康状態や、生育歴、病歴、アレルギーや予防接種歴などをお知らせいただくためのものです。
 6年間使用します
 ⑤ 扱いとし、学年末にご家庭にお返しし、加除訂正いただいたあと新年度学校へご提出いただきます。

心臓や腎臓、アレルギー疾患などで、かかりつけの医療機関から「特別な配慮が必要な疾患」と診断された場合

学校からお渡しする所定の様式「学校生活管理指導表」に医療機関で必要事項を記入してもらい、学校にご提出いただきます。その後、校長および関係教職員と面談を行い、対応についての相談と確認をします。

例えば、食物アレルギーで、給食において特定の食材の除去・代替を希望する場合、医療機関で記入してもらった「学校生活管理指導表」をご提出いただき、保護者、校長、担任、養護教諭、関係教職員で面談を行い、対応方法を決定します。

＜健康診断＞ 4月から6月に行う定期健康診断には、身長・体重・視力・聴力・尿検査及び栄養状態・脊柱や胸郭・四肢の状態・耳鼻咽喉頭・皮膚・歯や口腔・結核・心臓の疾病や異常の有無の検査があります。

＜健康手帳＞ 児童の健康状態、成長状況、諸検査の結果などを記録する

6年間使用します
 ⑤ 通常学校保管ですが、手帳を持ち帰りましたら、ご確認の上、押印してお返しください。



(1) 入学前

・就学時の健康診断でわかった病気については、早めに医療機関で受診をお願いします。

(2) 入学してから

・登校前に必ず健康観察をし、体調を確認してから登校させてください。入学当初は心身ともに疲労します。帰宅後はゆっくり休養させてください。

3) 健康の保持増進のための習慣をつけましょう。

- ・起床や就寝、歯磨きや洗顔など規則正しい生活ができる。
- ・いろいろな食品を食べる。
- ・手洗いの習慣（トイレ後・食事前・家に帰ったときなど）
- ・ハンカチやティッシュを身につけて、上手に使う。
- ・具合が悪い時は、先生にはっきり言えるようにする。

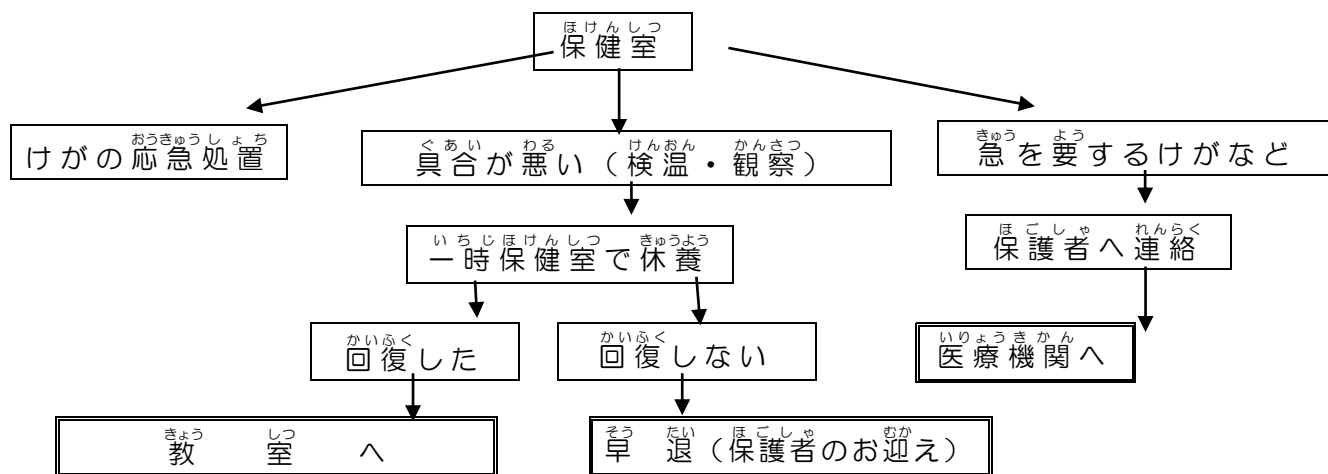


がっこう くあい わる たいおう
《学校で具合が悪くなったり、けがをしたりしたときの対応》

○保健室では、原則当日学校管理下で発生したケガに限って手当を行います。ご家庭で起きたけがは、ご家庭で手当されますようお願いいたします。

○保健室では、内服薬を服用させることはありません。

○保健室には、服を汚してしまった時のために着替えが用意してあります。基本的に貸し出した服に関しては、ご家庭で洗濯した後に保健室に返却という形になりますが、パンツを汚してしまった場合には同じサイズの新しいものを購入して保健室へ返却をお願いいたします。



・急を要するけがの場合や体調不良で早退する場合、保護者の方に連絡します。確実に連絡できる方法(携帯電話番号や職場の電話)を児童調査票や児童保健調査票に明記してください。年度途中に変更があった場合には、担任等にお伝えください。

(4) 学校感染症

学校では、多くの子どもたちが接し合います。伝染性の疾患にかかった時は、医師の登校許可が出るまで休ませてください(出席停止となり、欠席にはなりません)。

[学校伝染病の主なもの]

水痘 麻疹(はしか) 風疹 流行性耳下腺炎 インフルエンザ 新型コロナウイルス 百日咳 など

(5) 日本スポーツ振興センター加入について(別紙参照)

・掛金は年945円ですが、横浜市から485円援助され、保護者負担分は460円です。

・次の場合に適用されます。[学校管理内の事故]

ア 学校内、または決められた通学路を通り登下校をしているときに起きた事故の場合(交通事故は含まれません。)

イ 学校に原因のある疾病の場合(食中毒など)

※「学校管理下外の事故」については、横浜市安全教育振興会より見舞い金が給付されます。

3. 教育相談、児童支援、国際教室について

横浜市の小学校には、お子さんの教育的な支援を中心に行ったり、教育相談の窓口となったりする「児童支援専任教諭」が全校配置されています。

お子さんの教育や友達関係等で不安なことなどがありましたら、担任または児童支援専任教諭にご相談ください。また、スクールカウンセラー、外部の専門機関（教育総合相談センターや通級指導教室など）との連携も積極的に進め、お子さんにとってより良い支援を進めていきます。

保護者の方々との共通理解のもと、職員一同、校内支援体制の充実に取り組みます。

個別支援学級について

横浜市の小学校は、全校に「個別支援学級」が設置されており、支援を要する児童ひとりひとりの実態に合わせて、指導計画を立てて学習を進めています。

児童は、実態に応じて教科や学習内容ごとに一般学級と個別支援学級を行き来しながら学習しています。どの子も原則、朝の会や学級活動、遠足などの行事は、所属している一般学級で参加していますので、ご理解をお願いいたします。

外国につながる児童への支援について

本校には「国際教室」が設置されており、外国につながる児童への「日本語」や「学習活動」への支援を行っています。また面談時には通訳ボランティア制度を活用し、保護者にお子さんの学習状況等がしっかりと伝わるよう支援をしていきます。

詳しく話を知りたい方や支援を希望する方は、学校へご相談ください。

4. 入学前の準備について

①業者より直接購入していただくもの

分類	品名	値段
ノート	こくごノート	200円
	さんすうノート	200円
	れんらく帳	120円
	れんらくぶくろ 連絡袋	290円
テキスト	おけいこ ひらがな・すうじ	400円
	かしゅう みんなの歌	430円
文具	カップのり	110円
	つりさげなふだ (保護者用)	180円
	めいしがたなふだ 名刺型名札	130円
	※入学式当日お子さんに配付	
	ふえるとペン・4B鉛筆 (書写用セット)	170円
	きゅうしょくぼうし 給食帽子	450円
	バンドナ (みどり色)	140円
	合計	2,820円

②学校で配布するもの (入学式当日にお渡しします。)

- 教科書 (無償配布)
- 防犯ブザー
- ランドセルカバー
- 交通安全を願って (ワッペン)



③家庭で用意していただく学用品など

[学用品]

- かばん : ランドセル (6年間、使います)
- 筆箱 : 扱いやすいもの (缶ペンケースや小さい筆箱はさける)
- 鉛筆 : Bか2Bの硬さのもの5本 赤鉛筆1本
※鉛筆は毎日家で削ってきてください。
- 消しゴム : キャラクターのついていない白いもの。おもちゃにならないもの。
- 名前ペン : 油性のもの
- 下敷き : ノートくらいのおおきさのもの (B5サイズ) で、なるべく無地。
- 自由帳 : B5サイズの無地のノート
- 液状のり
- 道具箱 : たて32cm×横24cm×高さ5cmくらいのふた付き



*③、④には、一本ずつ
記名する。

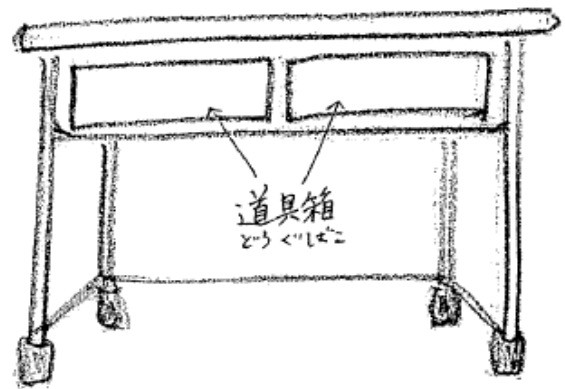
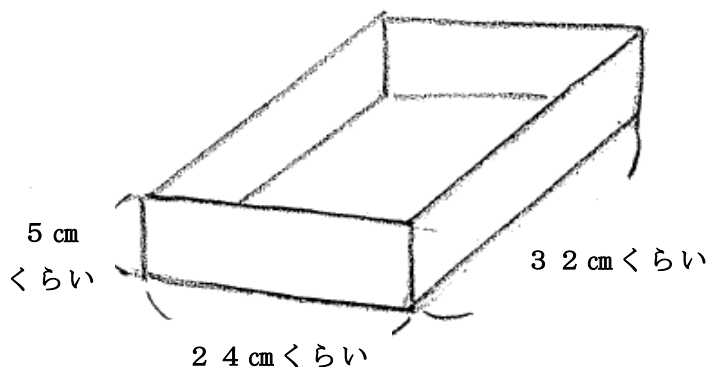
道具箱に入れておくもの

<家庭で用意して入れる物>

- ①セロハンテープ ②木工用ボンド ③クレパス : 16色程度
 - ④芯だけの色鉛筆 (クーピーなど) : 12色程度 ⑤折り紙 ⑥液状のり
 - ⑦はさみ (先が丸くなっていて安全な物。左利きのお子さんは、左利き用)
- <業者より直接購入するものの中で、道具箱に入れるもの>
- ⑧フェルトペン・4B鉛筆セット ⑨みんなの歌 ⑩カップのり

※道具箱はふたと箱を並べて机の中 (およそ: 幅50cm×奥行32cm×高さ6cm) に入れます。

- 手提げバッグ : 週明けに、体育着や上ばき等を入れて持ってきます。週末や長期休み前には、荷物を入れて持ち帰ります (道具箱が入る大きさが良いです)。



- 粘土板と油粘土 (ケースに入れる)

※園で使用していたものでよいです。

新しい粘土は、袋から出してケースに入れておいてください。

- 図工シート (作り方は、9ページ参照)

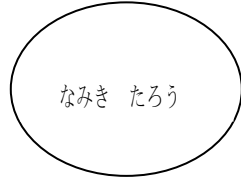
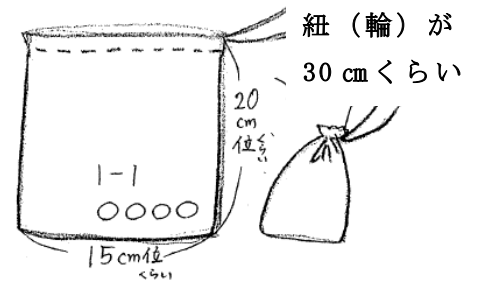
[注意]

- ・持ち物には、必ず名前をひらがなではっきり書いてください。
(学用品は、鉛筆、クレパス等、一本一本すべてに。服装は、下着、くつ下等まで)

[その他の準備品]

○給食セット：毎日必ず持ち帰ります。

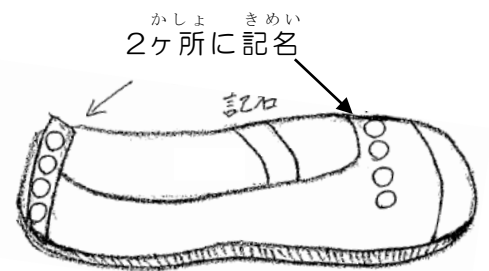
- ①給食専用ハンカチ
- ②マスク（給食当番でなくても、全員が使います）
- ③給食帽子（給食当番でなくても、全員が使います）
- ④上記の物を入れる給食セット袋



帽子の頭頂部に直接記名してください。

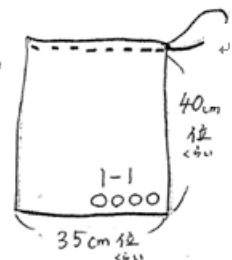
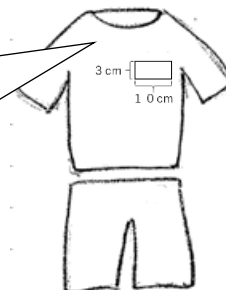
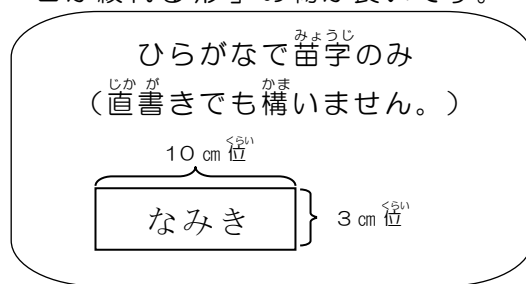
○上ばきセット：毎週金曜日に必ず持ち帰ります。

- ①上ばき（バレエシューズにひらがなではっきり記名）
- ②上ばき袋

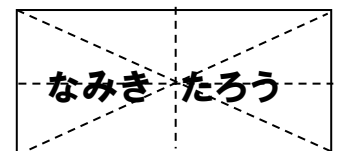


○体育セット：毎週金曜日に必ず持ち帰ります。

- ①体育着
 - ・上は白のトレーニング半袖・下は紺の短パン（服の内側などに必ず記名をしてください。）
 - ・赤白帽子（つばあり）
- ②体育着を入れる袋
 - ・体育着、着替えた後の洋服を入れます。（40cm×35cmくらいの大きさ）
 - ・手提げでなく、「口が絞れる形」の物が良いです。



○ぞうきん1枚：掃除の時に床拭きで使います。
まんなかに大きく油性ペンで記名をしてください。
※薄手でしぼりやすいもの



○洗濯ばさみ1つ：次のページ参照

○予備のマスク（2枚くらい）：給食の時に毎日使います。ランドセルに入れるなどして予備のマスクを持たせていただくとよいです。記名も必ずしてください。

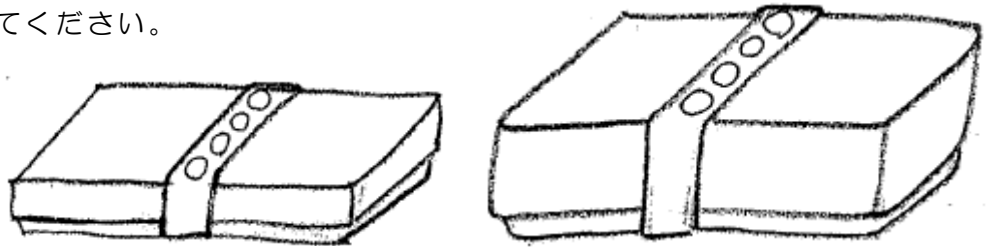
【水泳帽子】 → 水泳学習用

- ・ 水泳学習までに水泳帽子(緑色)を準備する。(色は学年ごとに指定されています。)
 - ・ 正面に油性ペンで大きく記名(ひらがな)する。
- ※詳細は水泳学習開始前に案内を配布しますので、ご確認ください。



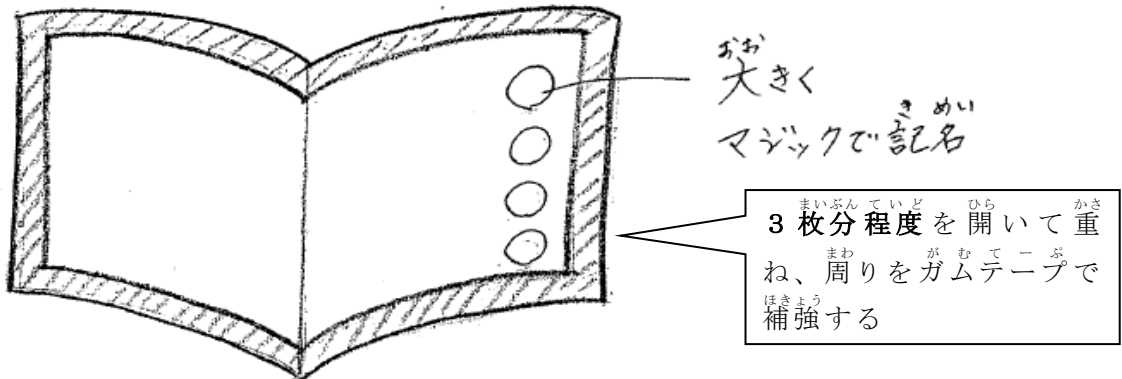
【クレパス・粘土ケース】

- ・ ゴムがついていない場合は、ふたが外れないように、幅広のゴムで留めてください。(ランチベルト等)
- ・ 大きくひらがなで記名してください。



【図エシート】

- ・ 新聞紙を開いて、4つの辺をガムテープで補強し、大きく記名してください。



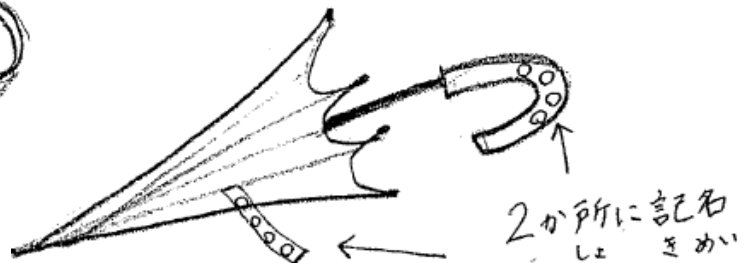
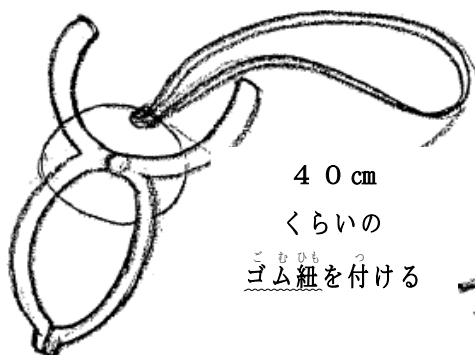
【洗濯ばさみ】

- ・ 机に雑巾をぶらさげるのに使います。

【傘】

- ・ 大きくひらがなで記名してください。(油性ペン)

* 記名してください



5. 入学前に心がけてほしいことについて

①多くの友達と仲良く過ごせるようにしましょう。

- ・周りの人に、普段からあいさつをする。

②自分のことは自分でできるようにしましょう。

- ・衣服の着脱（脱いだ服をたたむことも含めて）、帽子や靴などの着脱
- ・用便（トイレの使い方→ノック、戸の開閉、足の位置、使用後の始末、手洗い）
- ・ランドセルからの荷物出し入れ（背負う、下ろす、金具の開閉）
- ・傘、レインコートと始末（傘のたため方、レインコートのたたみ方）
- ・ティッシュやハンカチの使用
- ・食事についての習慣（姿勢、スプーン・フォーク、箸の持ち方。目安としておしゃべりせずに20分以内で食べる）

③名前や返事等をしっかり言えるようにしましょう。

- ・自分の名前が言える。
- ・「はい」と返事ができる。
- ・ひらがなで書いた自分の名前が読める。
- ・日常の挨拶ができる。



「おはようございます」「さようなら」「ありがとうございます」「ごめんなさい」
「いただきます」「ごちそうさま」など

- ・分からないことや困ったことがあったら、先生や友達に聞くことができる。

④規則正しい生活を送れるようにしましょう。

- ・早寝・早起き・朝ご飯・歯みがきの習慣を身につける
- ・朝、できるだけ用便を済ませる。
- ・食事前、遊んだ後に手を洗い、ハンカチを使って手をふく。



⑤通学路を確かめ、安全に登校できるようにしましょう。

- ・道の歩き方（友達と歩くときに広がらない）
- ・道路の横断の仕方（左右をよく確認して手をあげてわたる）
- ・エレベーターの使い方



* 学校生活では、まず座って、話をきちんと聞くことが多くなります。

6. 入学当初の学校生活について

○始業時刻 8時20分

○登校時刻 8時05分～8時15分

(この時間内に登校し、教室に入ります。)

4/8(火)～10(木)は、4時間
(給食なし)、12時15分頃 下校予定。

○下校時刻 4時間授業(給食あり)の日は13時20分ごろ

5時間授業の日は、14時15分ごろ

*5月大型連休の前日までは、毎日4時間授業です。連休後は、毎週水曜日のみ4時間授業となります。行事などによって変更もありますので、詳しくは並木通信(学校だより)でご確認ください。

(日課表は、4月の並木通信に掲載されます。)

○登下校 本校では、集団登校の形はとっていませんが、できるだけ複数の友達と一緒に登下校をするよう、指導しています。また、入学した翌日から1週間程度の間は、職員が途中まで付き添いながら、1年生で方面別に一斉下校します(その期間の後は、方面別に子どもたちだけで下校します)。

○通学路 通学路は、決まっています。決められた道を通って登下校させてください。入学前に、お子さんと一緒に歩いてみてください。

○学習 入学後、配付するプリントをご覧ください。当分の間、一週間ごとに予定表を配ります。時間割、持ち物、行事などは、必ず確認してください。

○服装など 登下校の服装については特に定めていませんが、活動しやすく、自分で脱ぎ着のできるものにしてください。靴下を必ず履いてから、靴(運動靴)を履くようにしてください。また、ハンカチ、ティッシュは、いつも身に付けさせてください。

○欠席連絡等 欠席理由を電話または、専用アプリ「すぐーる」(4月以降)で連絡してください。

*欠席連絡以外で学校や担任への連絡のある場合は、連絡帳もご活用ください。

*緊急時の連絡や学校からの情報も「すぐーる」で配信します。ご確認ください。

遅刻の場合は、事前に連絡をお願いします。また、必ずお子さんに責任のもてる方が付き添って登校し、担任と顔を合わせて引き渡してください。また、体調不良などで早退することになった場合は学校から連絡をしますので、必ずお迎えをお願いします。

きゅうしょく
○給食について

(1) 小さい袋（給食セット）に給食時に使用する給食専用ハンカチ・マスク・給食帽子を入れてください（本校は当番以外の児童も、毎日マスクと給食帽子を身につけます）。
※衛生上、毎日持ち帰ります。

(2) 給食当番になった児童は、学校で用意した白衣を使用します。持ち帰った時は、洗濯してアイロンをかけて、持たせてください。

(3) 個包装のもの（チーズや、納豆など）を自分であけたり、果物（みかん、ぶどうなど）の皮をむいたりするなど、自分で食べられるよう練習しておいてください。また、箸やスプーン、フォークの持ち方や使い方も練習しておいてください。

みかんは、自分で皮をむいて食べられるようにしてください。



カットされた皮の厚い柑橘類も給食に出ますので自分で食べられるようにしてください。



(4) 学校でも、ゴミの分別をしています。

給食では、牛乳パックを開くことやプラスチックゴミと一般ゴミに分けて集めることをしています。ご家庭でも、白頃からゴミの分別についてお子さんと取り組んでおいてください。

《その他 入学後の家庭でご配慮いただきたいこと》

お子さんが毎日安心して登校できるよう、次のことにご配慮ください。

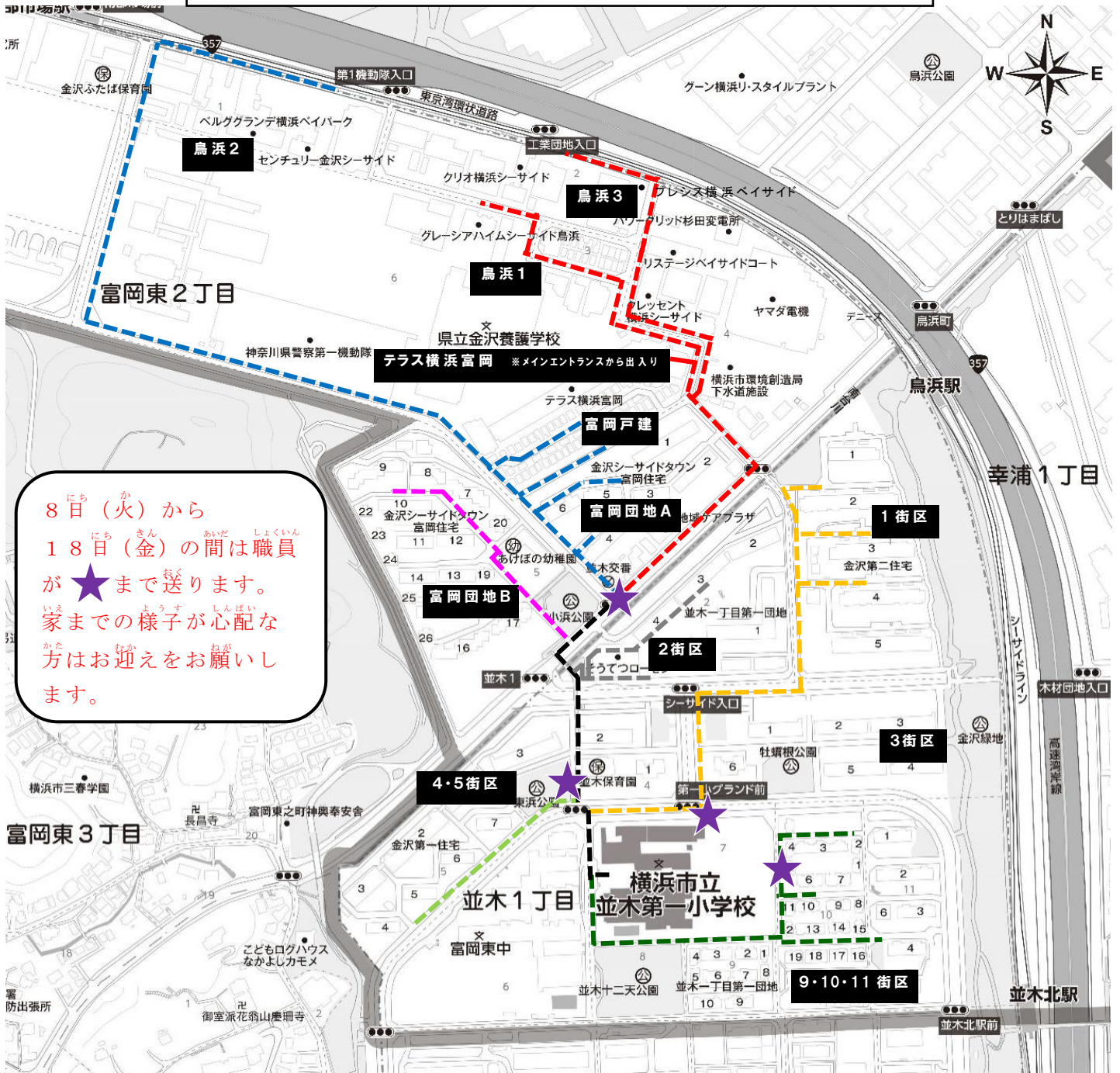
(1) 学校からのお知らせ（並木通信・学級だより等）や連絡ノートをよく読むようにしてください。毎日連絡袋の中身の確認をお願いします。

(2) 翌日の持ち物を準備するときには、お子さんと一緒をお願いします。その際に学用品の過不足も確認してください。

(3) 学校に提出するものは、必ずみぎを守ってください。



なみきだいいちしょうがっこう つうがくろず 並木第一小学校 通学路図



ちくべつ 【地区別リボン】

がいく
○1・3街区……………きいろ

がいく
○2街区……………しろ

がいく
○4・5街区……………うすみどり

がいく
○9・10・11街区…みどり

とりはま よこはま とりはま
○鳥浜1・テラス横浜・鳥浜3……………あか

(戸建・グレース・クレッセント・リステージ) (クリオ・プレス横浜ベイサイド)
とりはま とみおかだんち とみおか こだて
○鳥浜2・富岡団地A・富岡戸建……………あお

(センチュリー・ベルググランデ)
とみおかだんち こはま
○富岡団地B(小浜)……………ピンク

がつくがい
○学区外……………みずいろ

がくどう ま なか くろいろ ひ
*学童はプレートの真ん中に黒色のペンでラインを引いてください。

7. 学校納入金について

(1) 内訳 ※金額は、新年度配付のプリントでご確認ください

- ① 学年費（学習活動に必要な教材や資料など）
- ② 横浜市安全教育振興会費
- ③ スポーツ振興センター加入金
- ④ PTA会費
- ⑤ 手数料

(2) 納入方法

- ① 浜銀ファイナンスによる代金回収サービスを利用した銀行自動振替（年1回）
- ② 提携金融機関…次の通り（ゆうちょ銀行は利用いただけません。）

都市銀行	地方銀行		信用金庫			農協					信用組合	
みずほ銀行	横浜銀行	シ 滋賀銀行	ニ 西日本フィ銀行	神奈川県	栃木県	愛知県	神奈川県	千葉県	茨城県	長野県	鹿児島県	茨城県組合
三菱UFJ銀行		四国銀行		かながわ信金	足利小山信金	愛知信金	厚木市	安房	稲敷	あづみ	あいら	小田原第一信組
三井住友銀行	ア 愛知銀行	静岡銀行	ハ 八十二銀行	川崎信金	群馬県	いちい信金	伊勢崎市	いすみ	茨城旭村	上伊那	あおぞら	神奈川県医師信組
りそな銀行	青森銀行	静岡中央銀行		さがみ信金	相生信金	岡崎信金	かながわ西鉄	市川市	茨城かすみ	本宮	あまみ	神奈川県歯科医師信組
埼玉りそな銀行	秋田銀行	七十七銀行	ヒ 東日本銀行	湘南信金	しのめ信金	蒲田信金	神奈川つくい	市原市	茨城みなみ	グリーン長野	いぶさき	相模信組
	足利銀行	島根銀行	紀後銀行	中央信金	高崎信金	瀬戸信金	県央愛川	かとり	茨城むつみ	佐久深間	鹿児島いすみ	鏡子庭工信組
	阿波銀行	清水銀行	百五銀行	中南信金	長野県	知多信金	さがみ	木更津市	若井	塩原市	鹿児島きもちき	横浜華銀
みずほ信託銀行		荘内銀行	百十四銀行	平塚信金	アルプス中央信金	中日信金	相模原市	君津市	北つくば	信州うえだ	鹿児島みらい	横浜華銀信組
三菱UFJ信託銀行	イ 池田泉州銀行	親和銀行	広島銀行	横浜信金	長野信金	東春信金	相模	佐原	しおさい	信州諏訪	北さつま	
三井住友信託銀行	伊予銀行	十八銀行		東京部	飯田信金	豊川信金	セシヤ川崎	山梨郡市	常総ひかり			労働金庫
SMBC信託銀行	岩手銀行	十六銀行	フ 福井銀行	朝日信金	松本信金	豊田信金	桑野市	多古町	新ひたち野	大北	さつま日産	近畿労金
		常陽銀行	福岡銀行	足立成和信金	山梨県	豊崎信金	三河市	ちば東葛	つくば市	ながの	そお森信	静岡県労金
その他銀行	エ 愛媛銀行	福島銀行	福島銀行	青梅信金	山梨信金	西尾信金	よこすか東山	ちほみどり	つくば市谷田部	中野市	種子屋久	中央労金
イオン銀行		ス ル刀銀行	福邦銀行	竜有信金	静岡県	半田信金	横浜	千葉みらい	土浦	長野ハッ岳	南さつま	長野県労金
新生銀行	オ 大分銀行			小松川信金	遠州信金	尾西信金	神奈川県信連	長生	なめがた	松本市	鹿児島県信連	
ジャパンネット銀行	大垣共立銀行	セ 仙台銀行	ホ 豊和銀行	さわやか信金	掛川信金	碧海信金			とうかつ中央	日立市多員	松本ハイランド	その他
住信SBIネット銀行	沖繩銀行		北越銀行	芝信金	しずおか信金	広島県			富山市	常陸	みなみ信州	京工組合中央金庫
セブン銀行		タ 大光銀行	北都銀行	昭和信金	農田信金	広島信金			成田市	ほこた	長野県信連	
ソニー銀行	カ 香川銀行	但馬銀行	北洋銀行	城南信金	静岡信金	香川県			西伊豆	水戸		
楽天銀行	鹿児島銀行	第三銀行	北陸銀行	城北信金	浜松徳田信金	高松信金			八千代市	やさと		
	神奈川銀行	第四銀行	北海道銀行	華陽信金	富士信金	三重県				電ヶ崎		
	関西みらい銀行	大東銀行	北園銀行	西武信金	富士宮信金	北伊勢上野信金				茨城県信連		
				世田谷信金	沼津信金	紀北信金						
	キ 北九州銀行	チ 筑邦銀行	ミ 三重銀行	瀬野川信金	三島信金	桑名三重信金	東京都	埼玉県	静岡県	熊本県	愛知県	
	紀陽銀行	千葉銀行	みちのく銀行	多摩信金	津信金	津信金	秋川	あさか野	あいら伊豆	あしかた	天日信用	
	京都銀行	千葉興業銀行	みなと銀行	東京シティ信金	岐阜県	鹿児島県	世田谷目黒	いるま野	伊豆太田	阿瀬		
	さらぼし銀行	中国銀行	南日本銀行	東京信金	大垣西濃信金	鹿児島信金	東京あおば	くまがや	伊豆の国	あまきさ		
		宮崎銀行	東海銀行	東京信金	岐阜信金	鹿児島相互信金	東京スマイル	越谷市	遠州中央	大浜		
	ク 熊本銀行	ツ 筑波銀行	宮崎太陽銀行	日南信金	関信金	熊本県	東京中央	さいたま	遠州夢咲	かみましき		
	群馬銀行			千葉県	高山信金	熊本第一信金	東京みどり	埼玉中央	大井川	熊本		
		ト 東京メトロ銀行	△ 武蔵野銀行	千葉信金	東濃信金		東京南	埼玉ひびきの	掛川市	鹿池		
	ク 京葉銀行	東北銀行	モ ちみじ銀行	鎌子信金	八幡信金		東京みらい	さいひつ	飯塚	くま		
		東北銀行		東京ベイ信金	大野信金		東京むさし	埼玉野郎	静岡市	熊本うき		
	コ 高知銀行	東和銀行		埼玉信金	大板信金		西多摩	埼玉みずほ	清水	熊本市		
		徳島銀行	ヤ 山形銀行	川口信金	大板シティ信金		西東京	横浜	とびあ浜松	たまな		
	サ 西京銀行	栃木銀行	山口銀行	埼玉信金	北おおさか信金		八王子市	花籠	青森	本渡五和		
	佐賀銀行	飯館信金	山梨中央銀行	飯館信金	京都府		マインズ	ちちぶ	ハイナン	やつしろ		
	山陰合同銀行	トマト銀行		茨城県	京都信金		町田市	ひかや	富士市	れいほく		
		富山銀行	リ 琉球銀行	水戸信金	京都中央信金		東京信連	ほくさい	富士宮			
		富山第一銀行		紀伊信金	兵庫県			南影	三万原南			
				宮城県	兵庫信金				埼玉信連	三島南南		
					但馬信金					三ヶ日町		
					石巻信金					静岡県信連		

※口座振替のお取扱いは、日本国内の本支店の口座に限ります。 2019年4月現在 2019年4月現在

※提出された預金口座振替依頼書をもとに、預金者様へ確認の電子メール等が配信される場合があります。預金者様が承認することで手続完了となります。但し、一定期間以内に承認の返信がないと不備として預金口座振替依頼書が返却されます。

(裏面に続く)

(3) 手続き

本日お渡しした『預金口座振替依頼書・自動払込利用申込書』に指定する金融機関の口座番号等必要事項をご記入・捺印の上、**3月末までに直接金融機関で手続きしてください。手続きが済みましたら、入学式当日に、2枚目を受け付けにご提出ください。**

ネット銀行を指定される場合は、直接金融機関で手続きできないため、ご記入・捺印後、1枚目と2枚目両方を受け付けにご提出ください。

よきん こうざふりかえらいしよ じどうはらいこみり ようもうしこみしよ きにゅうれい 預金口座振替依頼書・自動払込利用申込書のご記入例

※通帳と照合のうえ、正確にボールペンで強くお書きください。

よきんしゃめい ほごしや せいかく
預金者名(保護者)を正確にご記入ください。

とりひき ぎんこう してんめい よきん
お取引の銀行・支店名・預金
しゅもく せいかく きにゅう
種目を正確にご記入ください。

こうざばんごう よきん つうちょう かくにん
口座番号は預金通帳で確認の
うえ、みぎづつ きにゅう
うえ、右詰めでご記入ください。

西暦 年 月 日

預金口座振替依頼書・自動払込利用申込書 (収・加) (金融機関・ゆうちょ銀行用)

私は、下記の収納代行会社から請求された金額を私名義の下記預金口座から預金口座振替によって支払うこととしたいので、
預金口座振替規定を確約の上依頼します。

収納代行会社 浜銀ファイナンス株式会社

ゆうちょ銀行以外の金融機関	フリガナ			届出印	印
	口名義座人	法人の場合は、社名、代表者役名、氏名を省略せずご記入ください。		金融機関印	印
		銀行・信金・信組 農協・労金	本店支	預金種目 (○印)	口座番号 (右詰めでご記入下さい)
				1. 普通	
				2. 当座	

不鮮明な場合はこちらにもご捺印下さい

印

きにゅう
ここは、記入しないでください

ちゅうい
ご注意!
きんゆうきかん へのお届け印かご確認ください。

[収納企業使用欄]

フリガナ		
ご利用者名 (委託者の顧客のお名前)	(口座名義人と異なる場合にご記入ください。)	
委託者名	横浜市立並木第一小学校	収納代金の内容 学校納入金
委託者番号	委託者コード (左詰で記入) 1 1 0 4 8 7 3 5	顧客コード
振替日	3日 17日 27日	収納企業で指定 (○印)
振替開始月	西暦 20 年 月 より	

**こさま なまえ
お子様の名前を
きにゅう
ご記入ください**

がっこうのうにゆうきん
「学校納入金」と
ご記入ください。

よこはましりつ なみき だいいちしょうがっこう
「横浜市立並木第一小学校」と
ご記入ください。

「17日に○」をお付けください。

「11048735」と
ご記入ください。

8. 給食費について

学校給食費の納入先は、横浜市教育委員会健康教育・食育課です。詳しくは同封されている

- ・学校給食費について
- ・学校給食費口座振替による納付のご案内

これらを参照してください。

<以下抜粋>

(1) 納入金額

月額4,600円(年間50,600円)

(2) 納入方法

- ① 口座振替
- ② 引落とし日 毎月29日(5月から翌年3月まで)

(土日等銀行休業日の場合は翌営業日)

※事前に口座残高を確認してください。

(3) 入学までの手続き 以下のどちらかの手続きをお願いします。

- ・指定期間中に、「横浜市学校給食費口座振替依頼書兼自動払込利用申込書」を、
口座振替を希望する金融機関窓口へ提出する。
- ・web口座振替受付サービスを利用する。

※申請の併用はしないでください。

9. 就学援助制度について

[就学援助制度とは]

横浜市では、お子さんを小・中学校へ通学させるのに経済的な理由でお困りの方に対して、学用品費や給食費など必要な費用を援助する制度を設けています。

詳細は、入学後に配布する、就学援助申請書をご確認ください

<申請方法>

入学後に就学援助申請書を配布し、申請を受け付けます。

申請書を確認の上、必要事項を記入し、担任、もしくは学校事務職員へご提出ください。当初

締め切りとして、4月下旬を予定しております。

- ※ 便宜上、提出期間を定めさせていただいておりますが、学校では年間を通じて申請を受け付けています。ご質問等ございましたら、並木第一小学校事務職員までお問い合わせください。

10. 入学準備品チェックリスト

にゅうがくじゅんびひん 入学準備品		チェック	
毎日持ってくるもの	らんどせる ランドセル		
	筆箱に 入れるもの	ふでばこ 筆箱	
		えんぴつ ほん 鉛筆(Bまたは2B): 5本	
		あかえんぴつ 赤鉛筆	
		け ごむ しろ 消しゴム(白いもの)	
	なまえ ペン ゆせい ぼそじ 名前ペン(油性・細字)		
	したじ 下敷き		
	れんらくぶくろ ★連絡袋		
	れんらくちょう ★連絡帳		
	じゆうちょう さいず むじ ★自由帳(B5サイズ・無地)		
	よび ますく まい 予備のマスク(2枚くらい)		
	まようしょくぶくろ 給食袋		
	給食セット	まようしょくせんようのはんかち 給食専用のハンカチ	
		ますく マスク	
まようしょくぼうし ★給食帽子			
週末持ち帰り	てさ ばっく 手提げバック		
	うわ ぶくろ 上ばき袋		
	うわ 上ばき		
	たいいくぎ い ぶくろ 体育着を入れる袋		
	たいいくぎ うえ した 体育着(上・下)		
あかしらぼうし 赤白帽子(つばあり)			

にゅうがくじゅんびひん 入学準備品		チェック	
学校に置いておくもの	どうぐばこ 道具箱		
	道具箱に入れるもの	せろはんてーぷ セロハンテープ	
		もっこうようぼんど 木工用ボンド	
		くれぱす しょくていど クレパス(16色程度)	
		しん いろえんぴつ しょくていど 芯だけの色鉛筆(12色程度)	
		お がみ 折り紙	
		うた ★みんなの歌	
		かっぷ ★カップのり	
		えきたい 液体のり	
	その他	ふよるとペン えんぴつせつと ★フェルトペン・4B鉛筆セット	
		ねんどばん 粘土板	
		あぶらねんどけーす い 油粘土(ケースに入れて)	
		ぞうしん 図工シート	
		ぞうきん	
せんたく ごむ 洗濯ばさみ(ゴムひもつき)1つ			
はさみ			

★…業者より直接購入するもの
「こくごノート」「さんすうノート」「おけいこ(ひらがな・すうじ)」等載っていないものは、時間割でお知らせします。

※水泳学習の用具の準備は、使用時期が近くなりまし

たら詳細をお知らせします。

メモ

