

**令和3年度入学**

**新入生保護者説明会**



# ◆◆◆ 新入生保護者説明会 ◆◆◆

## <もくじ>

- 1) 学校長挨拶……………p.1
- 2) 学校概要……………p.2～p.3
- 3) 中学校の生活について……………p.4～p.8
- 4) 子どもの成長と生活の安全……………p.9～p.10
- 5) 健康な学校生活……………p.11～p.12
- 6) 学校納入金・学用品の購入について…p.13～p.14
- 7) 入学式案内……………p.15
- 8) PTAより……………p.16～p.17

### 【お知らせ】

今回、新入生保護者説明会については、新型コロナウイルス感染症拡大防止の為、学校 YouTube での配信とさせていただきました。

# 新入生保護者のみなさまへ

校長 小泉 純一

まもなく小学校 6 年間の生活を終え、栗田谷中学校へ入学を迎えます。お子様は少なからず期待と不安を胸に抱きながら、この時期を過ごしているのだらうと思います。これまでの小学校生活で様々な場面で大きな成長を遂げてきたことと思いますが、これからの 3 年間でさらに成長の加速度は増していきます。

身体も大きくなりますが、精神的に成長する反面とても繊細で感じやすいまたは、影響されやすくなります。いわゆる思春期というものです。これまでの友人に加えて他の小学校から生徒が入学してきます。新しい出会いがあるわけです。

新しい友人に出会い人間関係を構築しながら、学級活動、委員会活動、部活動などにおいて自分を磨き成長させていくこととなります。もちろん、その中で悩み、苦しみ、嫌な思いをすることもあるかもしれません。友人同士で解決できればいいかもしれませんが、そのようなときは、遠慮なく教員に相談していただいで大丈夫です。

大人への第一歩を一緒に寄り添いながら支援していきたいと教職員一同考えております。ご家庭におかれましても、いちばん近くにいる相談相手となっていただければと思います。

また、小学校と大きく異なるのが学習形態です。教科ごとに担当教員があり、担任が接するのは朝の学活、昼食のとき、帰りの学活が基本となります。学習内容については、学習指導要領に基づいて「わかる授業」を目標にすべての教員が授業に取り組んでいます。教科によっては少人数制やチームティーチングを行い、学習内容の定着を図っています。

そして、楽しみにしているのが部活動だと思います。仮入部期間もあるのでじっくり考えて、自分がやってみたい部を選んでもらいたいと思います。

何か不明な点などがありましたら、学校にご相談ください。ご家庭と二人三脚でお子様の中学校生活を支えていきたいと考えております。

最後に、私は常に「前向きな姿勢で、一生懸命努力できる人」を目指そうと生徒に伝えています。よろしく願いいたします。

# 学 校 概 要

1. 学 校 名 横浜市立栗田谷中学校  
電話 481-3767, 3768
2. 所 在 地 横浜市神奈川区栗田谷3番1号 〒221-0804
3. 交通機関 東横線 反町駅下車 北西へ 徒歩 7分  
J R 東神奈川駅下車 西へ 徒歩 18分  
京浜急行 神奈川駅下車 北西へ 徒歩 15分

4. 校舎規模 新鉄筋四階建  
体育館  
格技場  
第1運動場  
第2運動場



5. 校 長 名 こいすみ じゅんいち  
小泉 純一
6. 学 区 域 青木小学校学区一部 二谷小学校学区  
幸ヶ谷小学校学区 斎藤分小学校学区一部
7. 学級数・教職員数 \*令和2年度(2020年度)

## 学級数

学 年	1 年	2 年	3 年	個 別 支 援	国 際 教 室	合 計
学級数	5	4	4	2	1	16

## 教職員数

教科等	国語	社会	数学	理科	音楽	美術	保体	技家
職員数	3	3	4	3	1	1	3	2
教科等	英語	個 別 支 援	養 護	事 務	技 能 吏 員	合 計		
職員数	4	4	1	1	2	32		

# 学 校 経 営

## 「学校教育目標」 21世紀を果エイト（クリエイト）

- 【知】好奇心を大切にして幅広く学び、探求心と創造力を養い、自分の可能性を信じて人生を切り拓いていく力を育みます。
- 【徳】集団生活の規律を重んじ、お互いに協力し助け合い、自分と他者を共に大切にする豊かな心を育みます。
- 【体】健康の大切さを理解し、強くしなやかな心と体をつくり、生命を大切にする姿勢を育みます。
- 【公】公共心や社会の一員としての自覚を高め、活動を通して協働する大切さを学び、自ら考え実践していく力を育みます。
- 【関】横浜の歴史や特色を学び、国際社会への視野を広げ、伝統や多様な文化を大切にする心を育みます。

## 「具体的な目標」

- 【知】多様な学習形態を工夫しながら、基礎・基本の徹底を図ります。  
生徒が学ぶ楽しさと創り出す喜びを実感できる学習活動の創造に取り組みます。  
学習意欲や進取の精神を伸ばし、課題解決にねばり強く取り組む姿勢を育てます。
- 【徳】教育活動の様々な場面を通して、個人や集団の規範意識を高めることに努めます。  
多様性を認める柔軟さと自分の行動に責任をもつ姿勢を育てます。  
一人ひとりが自他の考えや意見を尊重し、協力することやお互いを思いやる姿勢を育てます。
- 【体】基本的な生活習慣や心身の成長に応じた正しい知識を身につける姿勢を育てます。  
自律的に健康管理する意識を高め、健康の保持増進に努める姿勢を育てます。  
心身の健康的な成長の促進に取り組み、自他の生命を尊ぶ姿勢を育てます。
- 【公】社会の一員として求められる資質や態度を育て、積極的に社会に関わる姿勢を育てます。  
「まち」や「ひと」との活動を通して、社会のために協働して取り組める姿勢を育てます。  
地域を大切にしたい教育を進め、「まち」とともに歩み貢献しようとする姿勢を育てます。
- 【関】横浜の歴史や特色を学び、横浜を愛する心を育てるとともに国際社会への関心を高めます。  
多様な伝統や文化の違いや共通点を理解し、それらを大切にする姿勢を育てます。  
体験的な活動を通し、情報活用能力やコミュニケーション能力の伸長を図ります。

## 「学年ごとの目標」

- 1年【知】基礎・基本の定着に努め、幅広く学ぼうとする意欲を育みます。  
【徳】集団の規律を重んじ、人とのつながりを大切にする心を育みます。  
【体】基本的な生活習慣を身につけ、健康の大切さを理解する姿勢を育みます。  
【公】協働する姿勢を育て、社会の一員として求められる資質や態度を育みます。  
【関】横浜の歴史や特色を学び、横浜のまちを大切にする姿勢を育みます。
- 2年【知】目的意識を持った学習に努め、探求する力と創造する力を育みます。  
【徳】自分の役割を果たし、お互いに協力し助け合うとする心を育みます。  
【体】心と体の成長と調和をはかり、強くしなやかな心と体をつくる姿勢を育みます。  
【公】積極的に社会に関わり、社会のために協働して取り組む姿勢を育みます。  
【関】横浜の伝統や文化を尊重し、国際社会への視野を広げる姿勢を育みます。
- 3年【知】学力の一層の向上に努め、自ら進路を切り拓こうとする力を育みます。  
【徳】社会の規範を尊重し、自分と他者を共に大切にする心を育みます。  
【体】自他の健康と安全に配慮し、生命の尊厳を守る姿勢を育みます。  
【公】社会の一員としての責任を持ち、自ら考え進んで実践していく姿勢を育みます。  
【関】広い視野に立ち、伝統や多様な文化を守り育てようとする姿勢を育みます。
- 個別【知】興味や関心、得意な面を生かし、学習活動への意欲を育みます。  
【徳】自己表現の手段を学び、お互いを思いやり協力する心を育みます。  
【体】基本的な生活習慣を身につけ、自立して生きていく力を育みます。  
【公】日常生活や社会生活に必要な技能や習慣が身につくように育みます。  
【関】体験的な活動を通し、横浜を愛する心を育みます。

# 中学校の生活について

## 1. 1日の主な流れ

- ① 登校 \* **8時40分に教室で出席確認**します。
- ② 朝学活 (健康観察、今日の予定、諸連絡 等)
- ③ 授業 1校時～3・4校時(昼食前) \*日によって異なります。
- ④ 昼食 \*昼食は各家庭で用意してください。(登校時に購入してもかまいません。)  
\*横浜型給食(旧ハマ弁)や校内のパン自販機を利用できます。  
注)横浜型給食はWeb注文になります。
- ⑤ 授業 4・5・6校時又は5・6校時(昼食後) \*日によって異なります。
- ⑥ 帰学活 (反省、翌日の予定、諸連絡 等)
- ⑦ 清掃 (当番清掃)
- ⑧ 放課後 (生徒会・委員会活動、学級・学年活動、部活動、学習相談 等)

## 2. 基本的な日課表

\*詳しい日課表は4月に配付します。

	通常時程		集会時程
登校	8:40	登校	8:40
朝学活	8:40～8:45	1校時	8:40～9:20
1校時	8:55～9:45	2校時	9:30～10:20
2校時	9:55～10:45	3校時	10:30～11:20
3校時	10:55～11:45	4校時	11:30～12:20
昼食	11:55～12:10	昼食	12:30～12:45
昼休み	12:10～12:30	昼休み	12:45～13:05
4校時	12:35～13:25	5校時	13:10～14:00
5校時	13:35～14:25	6校時	14:10～15:00
6校時	14:35～15:25		
帰学活	15:30～15:35	帰学活	15:05～15:10
清掃	15:35～15:45	清掃	15:10～15:20
下校	16:00	下校	16:00

※総下校時刻(諸活動終了時刻は総下校時刻の15分前です)

5・6・7月	18時30分	4・8・9・3月	18時00分
10・2月	17時30分	11・1月	17時00分
12月	16時45分		

## 3. 基本的な時間割

	月	火	水	木	金
1	道徳	学活	教科 31	総合	総合
2	教科 11	教科 21	教科 32	教科 41	教科 51
3	教科 12	教科 22	教科 33	教科 42	教科 52
4	教科 13	教科 23	教科 34	教科 43	教科 53
5	教科 14	教科 24	教科 35	教科 44	教科 54
6	教科 15	教科 25		教科 45	教科 55

第1学年授業時数

教科	国	社	数	理	音	美	保体	技家	英	道	学	総合
週時数	4	3	4	3	1.3	1.3	3	2	4	1	1	1.4

\* 本校の時間割は、固定式です。

年間の授業時数を調整するために、他の曜日の時間割が入ることがあります。

\* 原則として、1校時目は「道徳・学活・総合」の授業を行います。

ただし、曜日や校時は不定期に変わることがあります。

\* このほか、「CRの時間」を設定し、教育課題に取り組む時間として独自に取り組んでいます。

主な内容としては、「定期テストに向けての学習会」、「防災訓練」、「行事の取り組みや振り返り」などです。

4. 年間行事(予定) 表の中の\*印は保護者の方に来ていただきたい行事です。

月	主 な 行 事
4	始業式 入学式* 着任・離任式 身体計測 生徒会オリエンテーション 教育相談(生徒) 部活動オリエンテーション ・保護者会* 各種検診(~6月) 全国学力学習状況調査(3年) 
5	授業参観・懇談会* 学校説明会* 家庭訪問 PTA総会* 防災訓練 1年校外学習(遠足) 3年修学旅行(長崎方面・2泊3日) 体育祭* 
6	生徒総会 前期学校をひらく週間* 道徳公開授業* 2年自然教室(大田原・2泊3日) ・懇談会*(含む3年進路説明会) 期末テスト(到達度確認テストとして実施) 
7	三者面談* 1学期終業式 学習相談(夏季休業中)
8	学習相談(夏季休業中) 2学期始業式 防災学習
9	防災・避難訓練 教育相談(生徒) 地域清掃(2年) 中間テスト
10	授業参観・懇談会* 三者面談*(3年) 児童生徒交流日 後期学校をひらく週間* 道徳公開授業* 合唱祭* 1年福祉体験 2年職場体験 
11	生徒会総務選挙・投票 市学習状況調査(3年) 進路説明会*(3年) PTAバザー*(土曜開催)・期末テスト・1年職業講話 
12	三者面談* 地域清掃(1年)・学校評価アンケート(生徒・保護者) 2学期終業式
1	3学期始業式・校内書き初め展・私立推薦入試(3年)
2	私立入試(3年)・公立入試(3年)・PTA総会* 3年校外学習(卒業遠足) 学年末試験 市学習状況調査(1・2年)
3	3年球技大会・地域清掃・3年生を送る会・卒業証書授与式* ・学年行事(1, 2年)・1年球技大会・2年球技大会・大掃除 修了式 

注) 赤字の行事は、コロナウイルス感染症の為、中止または時期を変更して実施

\* 長期休業期間 (R2年度コロナ対策の為、変更あり)

夏季休業 7月21日~8月26日の39日間 (8月1日~8月16日)

冬季休業 12月26日~1月6日の12日間 (12月25日~1月5日)

学年末・春期休業 3月26日~4月4日の10日間 (3月27日~4月6日)

# 中学校の学習

## 1. 教科（国語 社会 数学 理科 音楽 美術 保健体育 技術・家庭 英語）

☆中学校の教科学習は教科担任制です。各教科の担当職員が、学校教育目標の実現に向け、教科の特性を生かしながら小学校で身につけてきた基礎・基本の力を基板として、中学校での基礎・基本の定着を図り、資質・能力を伸ばしていきます。中学校入学までまだ時間がありますので、しっかり準備をして中学校生活を迎えられるといいですね。

## 2. 評価・評定について

### ☆目的

各教科の評価・評定は、学習指導要領に定められた各教科の目標、指導内容が授業によってどれだけ身に付いているかを測るために行われます。

### ☆評価の観点

各教科で評価の観点が4項目あります。ただし、国語のみ、5項目です。

各観点は、A<sup>o</sup>、A、B、C<sup>o</sup>、Cの5段階で評価され、B評価を「おおむね満足できる」ラインとしています。

### ☆評定方法

- ① 5点（A<sup>o</sup>）×4観点（国語は5観点）＝20点（国語は25点）を満点とします。
- ② 換算した合計点数に応じて、「5」～「1」の5段階で評定がなされます。

各観点の評価（A<sup>o</sup>・A・B・C<sup>o</sup>・C）から、評定が決定されます。

		国語以外8教科	国語
A <sup>o</sup> →	5点	20～18点 → 5	25～22点 → 5
A →	4点	17～14点 → 4	21～18点 → 4
B →	3点	13～11点 → 3	17～13点 → 3
C <sup>o</sup> →	2点	10～8点 → 2	12～9点 → 2
C →	1点	7～4点 → 1	8～5点 → 1

各観点を合計し、新学習指導要領に完全移行するために、来年度(令和3年度)より、新学習指導要領における観点が変わります。

### ☆評価資料

各教科では評価・評定のために資料をそろえます。主な資料は以下の通りです。生徒各自が適切に評価されるよう、授業や家庭学習での計画的で着実な取組が期待されます。

#### ○ 授業内の課題

授業中に取り組んだ作品や記録、自己評価カード、プリント、ノート、小テストなどがあります。

#### ○ 家庭学習用の課題

指定された期日までに家庭で取り組む、いわゆる宿題のことです。

副教材（問題集）やレポート、テスト直しなどがあります。

#### ○ 定期テスト

定期テストは、1学期期末、2学期中間・期末、3学期学年末の4回行われます。

試験時間は、45分で行われる場合と30分で行われる場合があります。

教科によっては授業内で実技テストを行う場合もあります。

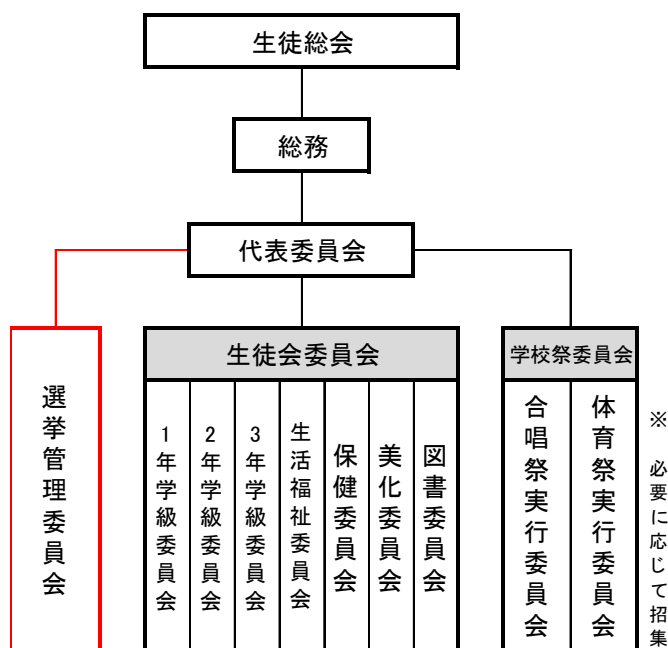


# 生徒会活動

令和2年度 生徒会目標

自分の意見を持ち、活発な議論にする

生徒会組織図



## 生徒会総務

会長1名 副会長2名

会計2名 書記2名

※11月に選挙を行い、選出します。

## 生徒会委員会

①学級委員会

②生活福祉委員会

③保健委員会

④美化委員会

⑤図書委員会

⑥選挙管理委員会

## 学校祭委員会

①体育祭実行委員会

②合唱祭実行委員会

※ 必要に応じて招集

## 代表委員会

生徒会総務7名、各クラスの学級委員1名、各委員会の委員長の計25名で組織。

## 栗エイト

- 【笑】 仲良く楽しい学校にしよう
- 【時】 時間のけじめをつけよう
- 【健】 健康管理に気をつけよう
- 【清】 きれいな学校にしよう
- 【学】 授業を大切にしよう
- 【認】 お互いの良いところを認め合い伸ばしていこう
- 【交】 住んでいる町を大切にしよう
- 【築】 生徒自ら住みよい学校を築き上げていこう

※栗エイトとは、生徒が作った8つの目標です。「創造〈create〉」という意味もこめられています。

# 部活動について

体育的・文化的活動を通し、生徒の心身の健全な発達をはかるため、課外活動である部活動は行われます。各学年、多くの生徒が部活動に所属しています。各部活動とも、年々取り組み姿勢も向上しています。

## 1. 活動日

活動する曜日及び、休日・朝練習は、各部活動によって異なります。

詳しくは、4月の部活動オリエンテーション・各部保護者会で説明します。

## 2. 活動時間

4月	5月	6月	7月	8月	9月	10月	11月	12月	1月	2月	3月
18:00	18:30			18:00		17:30	17:00	16:45	17:00	17:30	18:00

- ・平日 学活・清掃終了時より下校時刻までの間です。 \*活動時間は、各部活により異なります。
- ・総下校時刻
- ・原則として休日・祝日・長期休業中は、7:00から下校時刻まで活動可能です。
- ・朝練は、7:00~8:25まで

## 3. 入部について

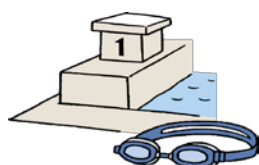
1年生は仮入部期間に見学・体験をした後、保護者と相談し自分の希望する部活動に「入部届」を提出します。2・3年生についても、年度ごとに「入部届」を提出します。

## 4. 部費について

各部ごとに必要に応じて決定します。4月の部活動オリエンテーション・各部保護者会で説明します。

## 5. 部活動団体名（令和2年度）

	部活動
運動部	女子バレーボール部
	卓球部
	バスケットボール部
	バドミントン部
	野球部
	水泳部
	陸上競技部
	サッカー部
文化部	吹奏楽部
	放送部
	美術部



# 生活の心得

栗田谷中学校の生徒規則は、1992年10月7日の生徒総会で承認されたものです。

## 生徒規則

1. 登校・下校の定められた時刻を守る。
2. 登校後の外出はしない。
3. やむを得ない事情により欠課するときは、学級担任か教科担任の許可を得る。
4. 一般下校以後居残る場合は、担任の先生の許可を得る。
5. 休日に学校施設を使う場合は、担当の先生の指導のもとに活動を行う。
6. 上履き、下履き、体育館履きの区別をはっきりつける。
7. 公共物を破損した場合は、担当の先生に届け出る。
8. 通学服は、標準服を基本とする。
9. 必要以外の金銭を持ってこない。
10. 学習に必要なもの、特に高価な物、危険なもの、人に迷惑のかかるものは持ってこない。

### 生徒規則における共通理解

#### 《生活全般、時間について》

1. 始業時刻は、8：40です。始業のチャイムで着席していることが原則です。一般生徒の下校時刻は16：00です。総下校の時刻は季節によって異なり、16：45、17：00、17：30、18：00、18：30の5段階に分かれます。
2. 安全指導上、基本的に忘れ物をしても家に取りに帰ることはできません。
3. 電話での欠席の連絡は、8：00～8：20を目安に保護者の方からの連絡をお願いします。（8：25から全職員・各学年の打合せがあるため、その前までに欠席連絡等をお願いします。）
4. 部活動・委員会・各学年での行事等の活動に関わる生徒以外は、16：00で総下校（一般生徒下校時間）となります。
5. 土・日の学校は開放されていません。部活動等も顧問がついていないと活動できないため、生徒だけで集まって活動することはできません。
6. 公共物を破損してしまった際は、健全育成のため弁償していただくこととなります。ご家庭のご理解とご協力をお願いします。
7. 貴重品をやむを得ず持ってきた場合は、登校後や朝学活時に必ず担任の先生に預けてください。
8. 安全上から、カッター・ハサミ等の刃物の持ち込みは禁止です。教科で使用する場合はその教科担任が用意します。

#### 《服装・頭髪に関すること》

9. 頭髪は、特殊な方法で手を加えないようにしてください。
10. 6月～9月は夏服、10月～5月は冬服とし、5月と10月は調整期間です。防寒対策として、無地のセーターやベスト等をブレザーの下に着用して構いませんが、ブレザーからはみ出ないようにしてください（フード付きは不可です）。

冬の登下校時は、コートやマフラー等を着用可としています。ただし、室内では着用できません。ヒートテックなどの機能性下着は着用しても構いませんが、外にはみ出さないことが原則です。靴下の色やコート・セーター等の防寒着、靴、カバン等の色や形については標準服を基準としてその延長と考え、ご用意いただければと思います。

11. 登下校は標準服となります。朝練時は体操着登校でも構いませんが、始業時間までに指定された更衣場所にて着替えて、各教室へ移動します。  
また、ネクタイは基本的に着用しての学校生活となります。調整期間・夏服期間は着用しなくても構いません。また、紛失しないよう標準服全てに記名をお願いします。

※昨年6月から当面の間、新型コロナウイルス感染予防対策としてジャージ（体操着）登校も可としています。

12. 来年度1年生の上履きの色は、**赤色**です。色以外の指定はありません。
13. 持ち物は、ネームペン等で記名をするようにお願いします。

#### 《昼食について》

14. 昼食を忘れた場合は自動販売機（時間指定）よりパン（130円）を購入することができます。登校途中で購入することは認められていますが、登校後、校外に出て購入することはできません。
15. 水筒は持参しても構いません。水筒の代わりにペットボトルを持参しても構いません。ただし、容器は自宅に持ち帰ります。自動販売機から購入することもできます。

### 〈携帯電話に関して〉

#### 横浜市中学校のルール

1. 携帯電話・スマートフォンは学校へ持ち込んではいけません。（持ち込み原則禁止）  
《 栗田谷のルール 》
2. 特別の事情があって学校に携帯電話・スマートフォンを持ち込むときには、保護者が学校あてに「持参許可申請書」を提出し、事前に許可を得てください。
3. 許可を得た場合も、学校では使用せず、登校したら下校時まで学級担任に預けてください。  
※「持参許可申請書」が必要な場合は、担任または生徒指導専任教諭までお知らせください。

#### 保護者の皆様にお願ひすること

1. 子どもに携帯電話・スマートフォンを持たせる場合は、あらかじめ利便性と危険性について十分指導し、トラブル防止に努めてください。またフィルタリングの設定や利用制限、持たせた後のトラブルにつきましては、保護者の義務や責務の範囲内であることをご理解ください。
2. 使用については家庭でルールを作り、利用状況の把握に常に努めてください。

#### 《中学生のSNS利用》

利用しているSNSの上位 「LINE」、「ツイッター」、「インスタグラム」

SNS利用でのトラブル（主な内容）⇒

- ・ LINEで知らない人からメールが来た。
- ・ 友達の悪口を書いたり、書かれたりした。
- ・ グループを外された。・ 画像を無断で掲載された。
- ・ 知らない人に住所を教えそうになった。

情報として・・・

小・中学生の携帯電話・スマートフォンなどの情報通信機器を利用しての、トラブルが発生しています。携帯電話・スマートフォンをご家庭の判断で持たせる場合は、使用目的を明確にしていただき、持たせた後も定期的に保護者の方がチェックする約束を、お子様と必ずしてください。また、アプリのダウンロードについても、保護者が認めただうえで、ダウンロードするなど、保護者が必ず使用内容に介入できる状態をつくることをお願いいたします。

中学校での携帯電話スマートフォンのトラブルが起きています。

LINEのグループでの仲間外し、勝手に他人の画像を載せる、悪口を言う、または悪口を煽る、他人になりすましてLINEでチャットするなど、人に迷惑をかけトラブルになることがあります。「使わせながら育てる」とか、「うちの子は大丈夫」という話をよく聞きますが、一つの失敗の裏には、他人を深く傷つけている場合があります。また、保護者が把握しないまま見知らぬ人と会う約束をするなど、危険なケースもあります。取り返しのつかない傷を中学生で負ってしまう事にもなりかねません。十分に注意してください。

# 健康な中学校生活を送るために

## 1、健康面で気をつけたいこと

家庭での朝の健康観察をお願いします。

ポイント

- ✦発熱はないか
- ✦寝起きはよかったか
- ✦睡眠は十分とれているか
- ✦食欲はあるか
- ✦顔色はよいか
- ✦頭痛、せき、のどの痛みはないか
- ✦発疹はないか
- ✦下痢や便秘はしていないか
- ✦はっきりした理由もないのに休みたがる など

## 2、早退や病院受診について

早退や病院受診の必要がある場合は、保護者の方にご連絡いたします。日中確実に連絡が取れる連絡先を、複数お知らせください。

早退については、体調の様子で、お迎えをお願いする場合があります。

病院受診については、かかりつけ医や受診方法等保護者の方にご相談のうえ受診します。病院によっては保護者の付き添いがないと、詳しい検査や処置などできない場合があります。

## 3、定期健康診断について

身長・体重測定、視力検査、学校医による検診、尿検査、心電図検査等の健康診断を行います。健康診断後、医療機関へ受診が必要な方にのみご連絡いたします。また、7月の三者面談時には、全員の方に健康手帳により結果をお知らせいたします。

## 4、生徒保健調査票について（3年間毎年記入していただき、卒業時にお返しいたします）

入学式で配布いたしますので、小学校から返却されたものを参考にご記入ください。

緊急連絡先、予防接種の様子、既往症、結核について、アレルギー、現在の健康状態などをご記入いただきます。緊急連絡先は、緊急時に確実に連絡の取れる場所を複数箇所お知らせください。

## 5、健康手帳について

中学校3年間の成長の記録です。学校で保管し卒業時にお返しいたします。

## 6、日本スポーツ振興センターについて

学校管理下（通学ルートでの登下校中や部活動、校外学習なども含みます）で発生したけがについて、保険診療費分について医療費の給付がされる制度です。自己負担額が1500円以上ある場合は他の申請制度より日本スポーツ振興センターを優先して申請してください。（自己負担額に1割加算された4割給付され、初診から最長で10年間申請ができるため）詳しくは病院記入の関係書類とともにお渡しします。

小学校でのけがが中学校時まで継続される方は、3月分までは小学校で手続きをし、4月分からは中学校で手続きを行います。

## 7、本校学校医の紹介

科	校医氏名	住 所	電 話
内 科	岩田 篤人	神奈川県二ツ谷町6-3 2階	いわた内科クリニック 317-8166
眼 科	矢島 保道	神奈川県片倉5-1 ARビル3階	矢島眼科医院 482-1950
耳鼻咽喉科	吉尾 知	神奈川県西神奈川3-1 16	吉尾耳鼻咽喉科 491-8329
歯 科	小林 雅之	神奈川県六角橋2-4-19	こばやし歯科 491-4701
学校薬剤師	前田 成隆	神奈川県西神奈川1-20-5	慶成薬局 434-1139

## 栗田谷中学校 教育相談室のご案内

栗田谷中学校では学校カウンセラーが勤務する「教育相談日」が設けられています。

教育相談は、栗田谷中学校区の青木小学校、二谷小学校、幸ヶ谷小学校に勤務している学校カウンセラーが担当いたします。ご入学にあたり、ご心配なことがあれば各小学校への相談もできます。

中学生の3年間は身体の成長とともに、心の成長も大変目覚ましい時期です。心の変化が身体に現れやすく、様々な悩みや心配事が増える時期でもあります。専門家の意見を聞いてみたい、相談してみたいなど、お気軽に教育相談室をご利用いただければ幸いです。お話を伺いながら一緒に考えていきたいと思えます。

春の皆様のご入学を心よりお待ちしております。

栗田谷中学校 045-481-3767

教育相談室（直通） 045-481-3973

学校カウンセラー 早野 洋美

# 学校納入金について

## 1 学校納入金詳細

令和2年度

種類	1 学年	2 学年	3 学年
PTA会費	5,400	5,400	5,400
生徒会費	1,200	1,200	1,200
スポーツ振興会	460	460	460
引き落とし手数料	10	10	10
家庭科実習費	500		
学年予備費 (健康手帳含む)	1,500	1,500	2,000
合計	9,070 円	8,570 円	9,070 円

※PTA会費は世帯毎の納入となります。姉弟が同時に在籍している場合、兄・姉の口座から一世帯分を納入していただきます。(令和3年度の学校納入金は4月にご案内させていただきます)

## 2 学校納入金の納入方法

- ①納入方法 ゆうちょ銀行口座からの振り替えです。
- ②振り替え月 6月の1回のみです。
- ③振り替え日 4日です。この日に振り替えができない場合は18日に再振り替えを行います。

## 3 ゆうちょ銀行振替口座開設の方法

- ・配布いたしました「自動払込利用申込書」にご記入の上、お近くの郵便局へお出しください。
- ・3月18日(木)までに、お手続きをお願いいたします。

## 4 その他の費用について

- (1) 校外遠足費(1学年実施予定)
  - ・日時、場所、費用納入方法については、追ってお知らせいたします。
- (2) 教材費
  - ・資料集やワークブック、問題集等の教材の費用は、5月上旬業者に直接お支払いいただきます。日時の詳細は、4月にお伝えいたします。
  - (令和2年度 1年生の教材・副教材費は15,555円でした)
- (3) 自然教室積立金(2学年2学期実施予定)
  - ・1年次に旅行業者を通じて、積み立てをいたします。
  - ・費用は、約30,000円です。
- (4) 修学旅行積立金(3学年2学期実施予定)
  - ・2年次に旅行業者を通じて、積み立てをいたします。
  - ・費用は、約65,000円です。

# 標準服・体操着・上履きの購入について

## 1 標準服について

### (1) 標準服の注文方法

- ・指定業者で採寸・注文をしてください。
- ・標準服の採寸・注文は入学式に間に合わせるために、2月21日(日)までに  
お済ませください。

### (2) 標準服指定業者

#### ①横浜高島屋

住 所 横浜市西区南幸1丁目6番31号  
電 話 045(313)7600  
交 通 横浜駅西口より徒歩3分

#### ②横浜そごう

住 所 横浜市西区高島町2丁目18番1号  
電 話 045(465)2111  
交 通 横浜駅東口より徒歩3分

#### ③イオン天王町店(シーガルスクール)

住 所 横浜市保土ヶ谷区川辺町3  
電 話 045(335)6711  
交 通 相鉄線星川駅より徒歩7分

## 2 体操着・体育館履きについて

### (1) 体操服の注文方法

- ・2月20日(土)9:00より、本校の体育館で採寸・注文を行います。  
できるだけ、この機会をご利用ください。なお、各小学校ごとに時間帯を分けてご案内します。

9:00~9:40	幸ヶ谷小学校の方
9:40~10:00	青木小学校の方
10:00~10:20	二谷小学校の方
10:20~10:40	斎藤分小学校の方、その他

- ・体操着には、ネームが入ります。
- ・体育館履きは、その場でお買い求めいただけます。
- ・ご都合の付かない方は、直接指定業者までお問い合わせください。

### (2) 体操着指定業者

業者名 **グリーンスポーツ鶴ヶ峰店**  
住 所 横浜市旭区鶴ヶ峰2-23-23  
電 話 045(371)1858  
交 通 相鉄線鶴ヶ峰駅前

## 3 上履きについて

上履きは、学年色(新1年生は赤色)のゴムの縁取りがある教育バレースューズです。  
指定業者は特にありません。



# 令和3年度 入学式案内

1. 月 日 令和3年4月7日(水)
2. 場 所 横浜市立栗田谷中学校 体育館
3. 時 程
- |             |                  |
|-------------|------------------|
| 12:15~12:35 | 受 付 *受付後、新入生は教室へ |
| 12:40~      | 新入生 事前指導         |
| 12:55~      | 新入生 体育館入場        |
| 13:00~      | 入学式              |
| 13:50~      | 保護者…PTA会長挨拶 他    |
|             | 生 徒…学級指導         |
| 14:30       | 新入生下校予定          |

4. 当日の服装・持ち物

標準服(制服)・上履き・筆記用具

5. 所属クラスの発表

当日の受付時間に正門付近で学級名簿を配付・掲示します。

名簿で確認後、学級別に受付をお願いします。

- ・保護者…受付後、体育館に入場してください。
- ・生 徒…クラスの靴箱へ靴を入れ、教室に入ってください。

6. その他 \*保護者の方も上履き(室内用履き物)、外履き入れをご用意ください。

入学式会場は、上履きでお願いします。

\*車での来校、受付時間前の来校はお避けくださるようお願いいたします。

\*保護者の方は入学式後に体操着業者から体操着の受け渡しがあります。

\*教科書配付は、**4月8日(木)**の予定です。

【お願い】

今年度は、新型コロナウイルス感染症拡大防止の為、保護者の皆様方の入学式への参列につきましては、**代表者1名のみ**とさせていただきます。何卒、ご了承のほど宜しくお願いいたします。

横浜市立栗田谷中学校



〒221-0804

横浜市神奈川区栗田谷3-1

電 話 045(481)3767・3768

FAX 045(481)4373



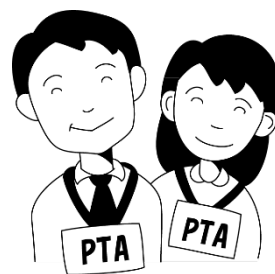
来年度新入生の保護者のみなさま こんにちは！

栗田谷中学校 PTA です。栗ちゃんマークの黄色いお手紙が目印です。

PTA というと“たいへん” “面倒くさそう” などというイメージがありませんか？ でも本校の PTA は違います。

大原則は、“子供たちのために！” です。

“できる人が、できるときに、できることをする” をモットーに、子供たちが充実した学校生活を送れるよう、先生方と協力して活動しています。



今までの PTA 役員もさまざまな工夫をこらし、仕事などでお忙しい保護者の方でも参加しやすい環境を作ってきました。小学校や他校の PTA に比べて、とてもコンパクトな内容になっています。今後もみなさまの知恵やご協力を得ながら、より良い PTA にしていきます！

「PTA の委員を経験してみてよかった♪」という声もたくさんあります。

・ 知り合いが増えて、先生方とも親しくなれます。

ほかの小学校の方、担任以外の先生ともお話する機会ができます。お子さんからは伝わらない学校や地域の情報を得られることもたくさんあります。地域での知り合いも増えるので、何かあったときに助け合えます。

・ 学校での日常の様子を垣間見ることができます。

参観とは違うクラスの様子や家では見られない笑顔を見られたりします。

・ 意外に楽しい！？

普段の生活や仕事とは違った経験ができて新鮮に感じられることもあります。

PTA の活動にご理解、ご協力をいただけるようこの場を

お借りしてお願い申し上げます。どうぞふるってご参加ください。

みなさんのご参加を  
お待ちしております！





## 各委員会の主な活動



	全委員会	本部	学年学級	校外指導	保健成人	広報
4月	委員全体会	入学式・離任式				
5月	体育祭のお手伝い PTA 総会 新旧懇親会	実行委員会 予算委員会				
6月		洲崎神社祭礼パトロール 地区懇談会	花壇花植え	洲崎神社祭礼パトロール 地区懇談会		
7月		実行委員会			市学校保健会総会 社会見学などの企画	「栗田谷」誌 入学号
8月		実行委員会				
9月	委員全体会				学校保健委員会	
10月	区P連秋の研修会 (各委員 2,3名ずつ)	実行委員会 会計監査 合唱祭		合唱祭 会場まで案内		
11月	PTA バザー		学年学級だより発行			
12月	地区委員全体会 (学年学級は除く)		花壇花植え		学校保健委員会	号外 バザー号
1月		実行委員会			市学校保健大会	
2月	PTA 総会		球技大会 豚汁の会(3年)	ちくこん誌発行		
3月		卒業式 会計監査	球技大会 豚汁の会(1,2年)			「栗田谷」誌 卒業号

※通常はこのように活動していましたが、今年度は新型コロナウイルス感染症等の影響で大幅に活動が縮小されました。

次年度は、学校の方針に沿い、感染防止対策を徹底しながら、何より安全を最優先に活動していきます。

※委員さん同士で分担して進めていきますので、無理なく楽しんで活動できます。

