

## 教育目標

# 学びへの飽くなき探究心を持つ人材の育成 自ら考え、自ら行動する力の育成 未来を切り拓く力の育成

### 目指す学校像

- 国際社会で活躍するリーダーの育成を目指す学校
- 6年間の一貫教育で健全な心身をはぐくむ学校
- 質の高い学習により、高い学力を習得できる学校
- 生徒が互いに切磋琢磨し、常に活気に溢れている学校

### 育てたい生徒像

- 高い志を持ち、国際社会の発展に貢献する生徒
- 幅広い知識を活用して、自ら課題解決を図る生徒
- 自他の在り方を尊重し、健康で豊かな生活を創造する生徒
- 自己の生き方を探究し、自分の進路を主体的に実現する生徒

高い  
学力

豊かな  
人間性

活用する力

基礎・基本

高い  
モチベーション

横浜市初の公立中高一貫教育校を、わたしたちも応援します。

教育顧問紹介（敬称略・順不同）

### 学校経営アドバイザー

横浜国立大学名誉教授	高木 展郎
玉川大学教育学部 教授	坂野 慎二
東京学芸大学 名誉教授	金谷 憲
元電通パブリックリレーションズ執行役員 元明治大学附属中野・高等学校常勤理事	田澤 慶暁
元横浜市立サイエンスフロンティア 高等学校 校長 元神奈川県立柏陽高等学校 校長	佐藤 春夫

### 教育支援アドバイザー

国際協力機構（JICA） 横浜国際センター長 海外移住資料館館長	熊谷 晃子
日揮ホールディングス株式会社特別理事 アドバイザー （コーポレートコミュニケーション）	遠藤 毅
横浜市立大学国際総合科学群 教授	上村 雄彦
東京家政大学人文学部 英語コミュニケーション学科教授	太田 洋

6年間の安定した環境の中で広がる一人ひとりの可能性

# 「高い学力」の習得のために ～一人ひとりに「確かな学力」を～

## 教育課程の実施にあたっての基本的な考え方

### ●豊かな人間性や、社会性を養う

- 自らを律する
- 他人と協調
- 思いやる気持ち
- 感動する心

### ●バランスの良い学びの実現

- 9教科をバランスよく学ぶ
- 高校では5教科7～8科目(予定)の大学入試共通テストを目指す

### ●国際社会で活躍できる語学力、表現力を養う

### ●言語活動・コミュニケーション活動を重視した学習活動

### ●参加型学習・体験型学習を重視した教育活動

## 学力向上に向けた魅力ある取組

### 主体的・対話的で深い学びによる、思考力・判断力・表現力等の育成をはかります。

- 筋道を立てて考える力をつけるために、日々の授業において、調べて書く、意見を述べる、情報の活用などを多く取り入れた授業を展開します。
- 3年間の「EGGゼミ」を通して、言語の能力を高める授業を計画的に行います。

### 「国語・数学・英語」の授業を毎日行い、特色ある授業を展開します。

- 中学1年生から高校1年生までの4年間は、「国語・数学・英語」の授業を毎日行います。(中学校3年間で、385時間の授業時数増)
- 基礎・基本の確実な定着とともに、体験的、課題解決的学習、発展的な学習を取り入れ、個々の才能や能力を引き出します。
- 英語検定、数学検定などの各種検定試験を目指します。
- 英語指導助手(AET)が常勤し、英会話の授業を指導します。

### 理数教育の充実をはかります。

- 「数学・理科・英語」の授業を少人数またはT、Tで展開します。
- 日々のきめ細やかな指導を通して、基礎・基本の徹底と学習意欲を高め、「確かな学力」を育てます。

### 土曜日や長期休業日を活用し、さまざまなプログラムを実現します。

- 本校アドバイザー教育顧問による発展的な数学講座や英語講座、土曜日の補習、火、木の補習を行います。
- 全学年、夏休み中に英語集中講座を開きます。

# 南高等学校附属中学校・南高等学校 教育課程表

(令和3年度入学者の中学1年から高校3年までのもの)

●さらに充実した教育課程にするために、変更の可能性もあります。

中学校の表内の○数字は時間数を表す。

学年	1	2	3	4	5	6	7	8	9	10	11	12	13	14	15	16	17	18	19	20	21	22	23	24	25	26	27	28	29	30	31	32	33
中学1年			国語⑤			社会③				数学⑤			理科③			音楽・美術③			保健体育③			技術・家庭②			英語⑤			道徳①	学活①			総合②	
中学2年			国語⑤			社会③				数学⑤			理科④			音楽①	美術①			保健体育③			技術・家庭②			英語⑤			道徳①	学活①			総合②
中学3年			国語⑤			社会④				数学⑤			理科④			音楽①	美術①			保健体育③			技術・家庭①			英語⑤			道徳①	学活①			総合②

教科	科目		標準単位数	教科	科目		標準単位数	教科	科目		標準単位数
	科目	標準単位数			科目	標準単位数			科目	標準単位数	
国語	現代の国語	2	理科	科学と人間生活	2	外国語	英語コミュニケーションⅠ	3			
	言語文化	2		物理基礎	2		英語コミュニケーションⅡ	4			
	論理国語	4		物理	4		英語コミュニケーションⅢ	4			
	文学国語	4		化学基礎	2		論理・表現Ⅰ	2			
	国語表現	4		化学	4		論理・表現Ⅱ	2			
	古典探究	4		生物基礎	2		論理・表現Ⅲ	2			
		4		生物	4		家庭	家庭基礎	2		
地理 歴史	地理総合	2	地学基礎	2	家庭総合	4					
	地理探究	3	地学	4	情報	情報Ⅰ	2				
	歴史総合	2	保健 体育	体育		7～8	情報Ⅱ	2			
	日本史探究	3		保健	2	理数	理数探究基礎	1			
世界史探究	3	芸術	音楽Ⅰ	2	理数探究		2～5				
公民	公共		2	音楽Ⅱ	2	総合的な探究の時間	3～6				
	倫理		2	音楽Ⅲ	2						
	政治・経済		2	美術Ⅰ	2						
数学	数学Ⅰ		3	美術Ⅱ	2						
	数学Ⅱ		4	美術Ⅲ	2						
	数学Ⅲ		3	工芸Ⅰ	2						
	数学A		2	工芸Ⅱ	2						
	数学B		2	工芸Ⅲ	2						
	数学C		2	書道Ⅰ	2						
			書道Ⅱ	2							
			書道Ⅲ	2							

- 高校の教育課程は、学習指導要領の改訂にともない、大きく変わるため、ここでは、3年間の教科・科目等及び標準単位数を示すに留めています。
- 必修科目やその単位数、選択科目の設定は今後行います。

## 授業の時間割 ~令和2年度1年生の例~

授業は50分。国・数・英は毎日学習します。  
総授業時間数は年間140時間程度増となります。

	月	火	水	木	金	土
	朝の学活は、8:30~8:40です。登校したら、朝読書をして過ごします。					
1 (8:45~9:35)	道徳	国語	美術	国語	英語	土曜 EGG
2 (9:45~10:35)	英語	理科	音楽/美術	英語	社会	
3 (10:45~11:35)	社会	数学	数学	保健体育	数学	
4 (11:45~12:35)	理科	英語	国語/書写	数学	国語	
昼食時間・昼休み						
5 (13:20~14:10)	国語	社会	理科	技術・家庭	保健体育	
6 (14:20~15:10)	数学	保健体育	英語	技術・家庭	音楽	
7 (15:20~16:10)		学級活動		EGG		

T.Tで観察・実験を行います。

数・英は少人数授業を行います。

7時間目は総合的な学習の時間です。

月1、2回程度 土曜講座や学習会などがあります。  
(例) 宇宙航空研究開発機構(JAXA)などの外部講師による講演会等

## 『私の週プラン』で、家庭学習の習慣を支えます

『私の週プラン』の目的 ★自宅学習(予習・復習)の習慣を身につける。

★定期テストや実力テストまでのプランニングと振り返りで学習の仕方を身につける。

『私の週プラン』

	やることリスト	月 日(月)	月 日(火)	月 日(水)	月 日(木)	月 日(金)	月 日(土)	月 日(日)	
国語	新文法ノート P13~18 漢字 教科書 P24~29					新文法ノート P13~18 70		漢字 教科書 P24~29 60	130分
社会	歴史の学習 P15~21						歴史の学習 P15~21 120		120分
数学	新Aクラス問題集 P23~28 体系ノート P37~42 提出日:今週金曜日	新Aクラス問題集 P23~25 60	新Aクラス問題集 P26~28 40	体系ノート P37~39 60	体系ノート P40~42 60				220分
理科	WINPASS P35~42							WINPASS P35~42 120	120分
英語	基礎英語 UNIT7	基礎英語 15	基礎英語 UNIT7 40	基礎英語 15	基礎英語 15	基礎英語 15	UNIT7 45		145分
音楽	リコーダーの練習 テスト:今週木曜日	リコーダーの練習 15	リコーダーの練習 15	リコーダーの練習 15	リコーダーの練習 15				45分
保体	ストレッチ	ストレッチ 5	ストレッチ 5	ストレッチ 5	ストレッチ 5	ストレッチ 5	ストレッチ 5	ストレッチ 5	35分
		95分	100分	95分	80分	90分	170分	185分	815分
	学習開始時間	:	:	:	:	:	:	:	:
	就寝時間	:	:	:	:	:	:	:	:

## 教科学習の特色 ~令和2年度5教科の例~



### 社会 社会的な思考力・判断力・表現力を育てる授業

- 社会的事象に広く関心を持ち、自ら追究する意欲を育てます。
- さまざまな資料を収集し、それらを結びつけて分析する力を育てます。
- 話し合いやプレゼンテーション、記述などを通し表現力を育てます。

### 国語 言語活動を通して国語の能力を高める授業

- 多様な文章や資料を読み、論理的に考える力を育てます。
- 自分の考えを話したり書いたりして、相手に発信する力を育てます。
- 語句、語彙の確かな定着とともに、日常の場面で表現できる力を育てます。  
《言葉の力を育てる言語活動例》  
・スピーチやプレゼンテーション  
・グループや学級全体による話し合い活動  
・継続的な読書指導など

### 理科 「なぜ？」を自ら解決する力を育てる授業

- 実験・観察を通して自然を深く観察する態度を身につけ、科学的に調べる能力と態度を育てます。
- 自然の事物・現象についての理解を深め、科学的に解決する力を育てます。
- 演習・実習を通して、基礎的・基本的な知識・技能をしっかりと身につかせます。
- 実験レポート・プレゼンテーションを通して、科学的に表現する力を育てます。

### 英語 3年間を見通した4技能を総合的に伸ばす授業

- 導入時に多くの英語を聞き、「聞く・話す力」を優先的に伸ばします。
- 英語を話すことに対する自信を高め、プレゼンテーション能力を育てます。
- 日常的なライティング課題を通して、「書く力」を伸ばします。
- 計画的な多読活動を通して、「読む力」を育てます。

### 数学 数学的な見方・考え方を育てる授業

- 数学的活動を通して、数量や図形などに関する基礎的な概念や原理・法則についての理解を深めます。
- 数学的な表現や処理の仕方を習得し、事象を数理的に考察し表現する能力を高めます。  
・少人数指導やT.Tによるきめ細かい指導  
・計算ドリル等を使用し、計算力を高める指導



# “EGG”

## 自分で破る、自分の殻

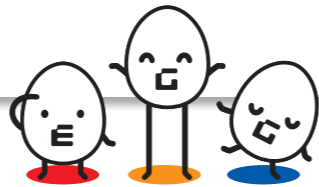
“EGG”とは… 総合的な学習の時間の通称です

生徒たちの中学校生活を卵が孵化するまでの過程に見立て、附属中での3年間で蓄えた力を、高校で各自の目標に向けて発揮し、6年後には大空へ羽ばたいてほしいという願いをこめて名づけました。

### 総合的な学習の時間に取り組む活動の特色を表す3つのキーワード

- Explore** さがす (学びの探究、課題さがし)
- Grasp** つかむ (自己の可能性の発見、他者との学びによる確かな理解)
- Grow** のびる (最終的な人間性の成長)

の頭文字をとり、総合的な学習の時間を“EGG”という愛称で呼んでいます。



### “EGG”での学びを通して

豊かな人間性の基礎である「コミュニケーション力」(自分理解、他者理解、情報を正しく理解し考える力、考えを発信する力)を育成することを狙いとしたプログラムを展開し、子供たちが将来国際社会で活躍するために必要な人間性の基礎を築きます。中学校3年間の“EGG”での学びを通して、自分の力で将来を切り拓く意欲を育て、高校での3年間につなげます。南高校の総合的な学習は、TRY&ACTという愛称になります。

### カナダ・バンクーバーにある ポイント・グレイ・セカンダリー・スクール 姉妹校からのメッセージ

Point Grey Secondary School appreciated the establishment of our Sister School "Friendship" Relationship. By offering (to students and staff) educational and cultural experiences, our hope is to continue to encourage the development of global citizenship! We are looking forward to communicating with students from Minami High School and Attached Junior High School soon.

Principal of  
Point Grey Secondary School

ポイント・グレイ・セカンダリー・スクールでは、南高等学校ならびに南高等学校附属中学校との姉妹校提携を結ぶことができ、大変うれしく思っています。今後、生徒の皆さんと教育的・文化的な体験を共有することで、地球の一員同士としてともに発展していくことを強く希望しています。近い将来、皆さんとお会いして交流できるのを楽しみにしています。

ポイント・グレイ・セカンダリー・スクール  
校長 アーファン・シーク



…… “EGG” から “TRY&ACT” へ ……

### EGG 附属中学校1～3年

#### 【EGG体験】

- ・プロジェクトあしがらアドベンチャー 21 (1年)
- ・グループエンカウンター研修 (1年)
- ・コミュニケーション研修 (1年)
- ・英語集中研修 (1～3年)
- ・国際交流活動 (1～3年)
- ・御殿場イングリッシュキャンプ (2年)
- ・カナダ研修旅行 (3年)

#### 【EGG講座】

##### 必修講座

- ・K-DEC開発教育講座
- ・JAXA宇宙開発講座
- ・弁護士による法教育講座など

##### 選択講座

- ・JICA横浜国際協力講座
- ・米国大学機構海外留学講座
- ・東大海洋アライアンス講座
- ・TBS出張スタジオ
- ・企業訪問など

#### 【EGGゼミ】

- ・基礎力養成演習 (1年)
- ・グループ研究 (2年)
- ・卒業研究…論文作成・発表 (3年)

#### ～卒業研究 おおまかな流れ～

##### 研究テーマの設定 (4～6月)

- ・テーマ領域「国際」「健康福祉」「環境」「テクノロジー」「人間」
- ・中学職員アドバイザー面接
- ・研究計画書作成

##### 情報の収集 (7～10月)

- ・調査研究活動交流
- ・中間発表会

##### 整理・分析 (11～12月)

- ・高校職員アドバイザー面接
- ・調査研究活動交流

##### まとめ・表現 (1～3月)

- ・卒業論文執筆
- ・卒業研究発表会 (中学2年生聴講)

### TRY&ACT 南高校1～3年

#### TRY グローバル

- ・グローバル教育プログラム
- ・グローバルビレッジ研修 (全員)
- ・国際大学国内イマージョン研修
- ・シンガポール海外イマージョン研修

#### ACT グローバル

- ・東南アジア「環境」「資源」「産業」
- ・ソーシャルビジネスの課題を設定
- ・理論を立てて分析、説明、提案

#### ACT グローバルリーダープロジェクト

- ・専門家から研究の助言、指導
- ・ベトナム海外イマージョン研修
- ・将来のキャリアイメージ拡大

海外大学進学支援プログラム(拠点校)シンガポール海外研修(2年生全員)



中学1年 EGGゼミ発表会



中学2年 EGGゼミ発表会



中学3年 EGGゼミ卒業研究発表会



中学3年 EGGゼミ卒業研究発表会



中学3年 EGGゼミ：卒業研究成果物

# キミの発見が授業を創る

わからない      わかった  
「？」から「！」へ



**CALL教室**  
個人ブースすべてにパソコンが配置され、英会話等に利用されています。



**食堂**  
昼食時に利用。約250席。パンの購入もできます。(ハマ弁は実施しておりません)



**図書館**  
約2万6千冊の蔵書があります。



**プラネタリウム**  
45席のリクライニングシートがあり、世界中の星空を投影できます。



**普通教室**  
ホームルームや授業に使われています。黒板が上下にスライドします。



**選択教室**  
少人数制の授業に使われています。



**校舎**  
右側が教室棟、左側が南高ホール、図書館がある管理棟です。



わかった!のその先へ



**情報処理教室**  
普通教室の2倍の広さがあり、40台の生徒用ネットワークコンピュータが置かれています。



**体育館**  
メインアリーナ・サブアリーナ・格技場・トレーニング室・プールがある総合体育館です



**トレーニングルーム**  
多数のトレーニングマシンがあり、体育の授業のほか部活動に利用されています。



**南高ホール**  
座席数384のホールです。集会、説明会、発表会などに利用されます。



**理科講義室**  
視聴覚機器、実験装置を備え、大学の講義室のような教室です。



**野球場**  
公式戦でも利用され、観覧席もあるので地域の方も観戦に来校しています。



**書道室**  
大きな机を使って、毛筆を学びます。



**エレベーター**  
6階建の校舎ではエレベーターを利用することもできます。



**南武館**  
柔道の授業や集会などで利用する体育館にある柔道場です。

# とき 仲間と過ごす唯一無二の時間



中高合同入学式



合唱コンクール：  
1年全体合唱



南高祭：体育祭の部



1年：プロジェクトあしがらアドベンチャー21



南高祭：展示の部



選択 EGG：東大海中ロボット講座



選択 EGG：日揮企業訪問



1年 EGG：構成的  
グループエンカウンター



1年 EGG：読売新聞  
「ことばの時間」  
インタビュー講座



2年：イングリッシュキャンプ



英語集中研修



百人一首大会

## なんこう 『南高附属中』の年間スケジュール

- 4月 入学式 中1 プロジェクトあしがらアドベンチャー21
- 5月 南高祭：体育祭の部
- 6月 合唱コンクール 期末テスト
- 7月 個人面談
- 夏季 EGG 選択講座
- 休業中 英語集中研修
- 9月 南高祭：舞台の部、展示の部
- 10月 中2 イングリッシュキャンプ 中3 カナダ研修旅行
- 11月 期末テスト
- 12月 個人面談
- 1月 百人一首大会
- 2月 学年末テスト
- 3月 卒業式

- ★スケジュールは予定です。また、校外活動の時期は予定です。
- ★高校生と合同の行事もあります。
- ★3学期制です。  
(1学期：4月1日～7月31日  
2学期：8月1日～12月31日  
3学期：1月1日～3月31日)



3年：カナダ研修旅行

## 『南高附属中』の制服と校章



制服（冬服）

制服（夏服）



校章は、Mと桜の花びらをシンボルマークとして作られています。また、スクールカラーはえんじ色です。

## 横浜市立南高等学校附属中学校入学者の募集及び決定について

志願資格	保護者とともに県内に住所を有し、小学校等を卒業又は修了する見込みの児童とする。
学 区	横浜市内全域。ただし、学区外入学許可限度数は、入学定員の30%以内とする。
募集人員	160名（男女各80名）
出 願	令和3年1月6日(水)～1月8日(金)まで郵送により受付(当該期間内の消印有効)
出願に要する書類	1. 入学願書 2. 小学校長の作成した調査書
入学選考手数料	2,200円
適性検査実施日	令和3年2月3日(水)
検査内容	<b>適性検査Ⅰ 45分</b> 文章・図・表やデータなど与えられた資料を的確に読み解き、課題をとらえて適切に表現する力をみる <b>適性検査Ⅱ 45分</b> 自然科学的な問題や数理的な問題を分析し考察する力や、解決に向けて思考・判断し的確に表現する力をみる
選考方法	<b>調 査 書</b> <b>適性検査Ⅰ</b> <b>適性検査Ⅱ</b> ※これらを総合的に判断し、選考を行います。
持ち物	受検票 鉛筆 消しゴム
合格発表	令和3年2月10日(水)午前10時 校内に掲示及び本校のホームページに掲載

## 入学年度必要経費（予定）

教材費：約 32,000円  
体育着等：約 20,000円  
諸経費：約 62,000円

※その他、制服費用等が別途かかります。  
※入学後に校外学習経費・海外研修旅行（令和2年度入学生約292,000円）の積立等が始まります。

## 横浜市立南高等学校附属中学校に関する Q&A

### Q1 附属中学校を志願するときに学校説明会に出席する必要がありますか。

▶必ず1回は学校説明会に出席をし、本校の教育方針、教育活動、中高一貫教育校の仕組み（公立中学校・公立高等学校との相違点も含めて）、経費等を全般的によく理解し、十分に納得したうえで志願をするようにしてください。（なお令和2年度の学校説明会は中止いたします。学校紹介動画を学校ホームページからご覧ください。）

### Q2 附属中学校の7時間という時間割、難しい学習内容についていけなくなるのではないかと心配です。学校として何か対策はありますか。

▶中学校1年生のはじめのうちは、学習の基礎・基本をしっかり身につけさせるような授業を展開しています。「私の週プラン」(5ページ)を使って、家庭での学習習慣をサポートします。また、平日の放課後等を利用して、計画的に教科の補習を行っています。

### Q3 学校行事は高校生と一緒にいきますか。

▶体育祭や文化祭（南高祭）、合唱コンクールは高校生と一緒にいきます。

### Q4 自転車通学はできますか。

▶学校周辺の道路は、道幅が狭いことや急坂も多く危険なため、自転車通学を認めていません。また同様に最寄駅までの自転車通学も認めていません。徒歩、あるいは公共の交通機関を利用して通学してください。

### Q5 給食はありますか。

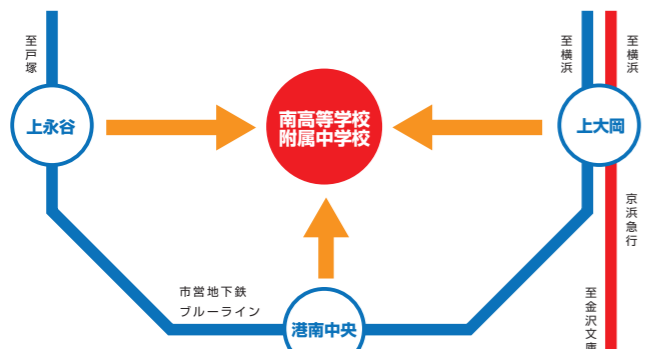
▶給食はありません。原則としてお弁当ですが、食堂の利用も可能です。

### Q6 附属中学校にもPTA活動というものはありますか。

▶あります。南高校と附属中学校のPTAは同じ組織の中で、一緒に活動しています。

## 交通の案内

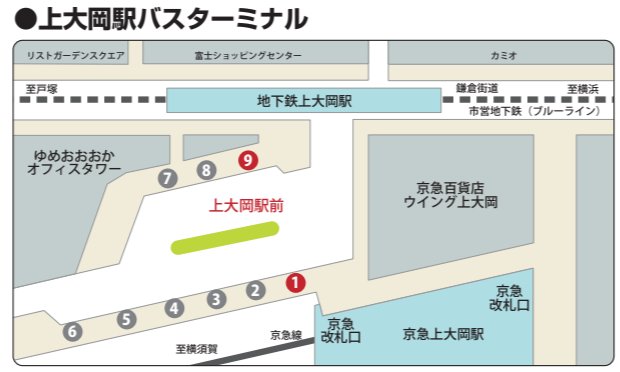
…おもな駅からの所要時間(目安・乗り換え時間等は含みません)



**上大岡**：京浜急行・市営地下鉄ブルーライン上大岡駅バスターミナル1番/9番乗り場 京急・神奈中バス約10分、「南高校前」下車

**港南中央**：市営地下鉄ブルーライン「港南中央駅」から神奈中バス「港南区総合庁舎前」または「港南橋」乗車約7分、「南高校前」下車

**上永谷**：市営地下鉄ブルーライン「上永谷駅」から徒歩約15分



①番のりば 京急バス「南高校前」行きに乗り、南高校前下車。(約10分)

⑨番のりば 神奈中バス「荻が谷」「東戸塚駅」「上大岡循環」行きに乗り、南高校前下車。(約10分)

2021  
令和3年度入学生用  
学校案内

10年間の確かなキセキ  
これから、前へ!



横浜市立南高等学校附属中学校  
令和2年7月発行  
〒233-0011 横浜市港南区東永谷2-1-1  
電話 045-822-9300 FAX.045-822-2876  
<http://www.edu.city.yokohama.lg.jp/school/jhs/hs-minami/>



この入学案内パンフレットには、  
附属中学校の生徒が考えた見出し、  
キャラクターが使われています。

**横浜市立南高等学校附属中学校**  
JUNIOR HIGH SCHOOL ATTACHED TO YOKOHAMA MUNICIPAL MINAMI HIGH SCHOOL