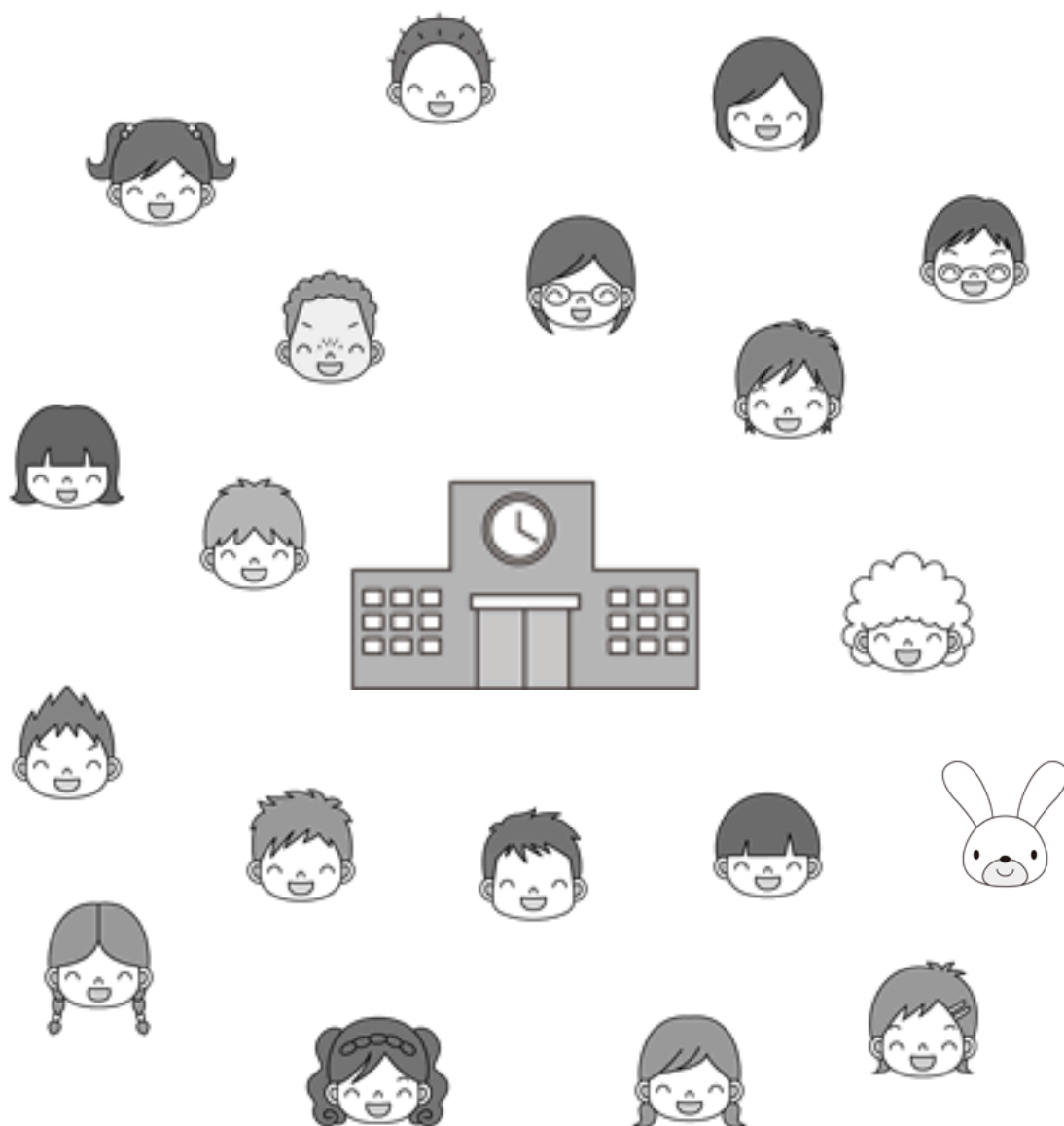


Utsukushigaoka Nishi PTCA HANDBOOK



* 目次 *

♪ できるときに できるひとが できることを ♪

1. PTCAってなに？

PTCAとは（概要と組織図、加入について） P.3

PTCAの活動内容 P.4

PTCA 会費について

2. 委員会とサポーター

会計監査 P.5

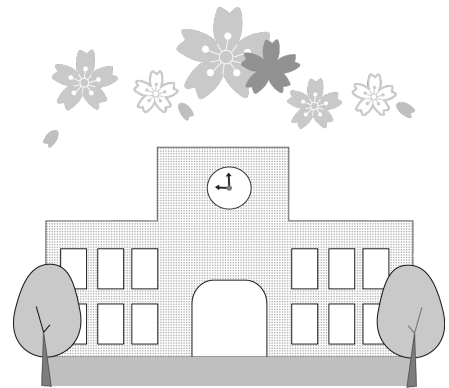
PTCA委員会 P.6

校外委員会 P.7

推薦委員会 P.8

クラスサポーター

運営スタッフ P.9



3. 意見交換の場

総会 P.10

美西くらぶ・美西くらぶ委員会

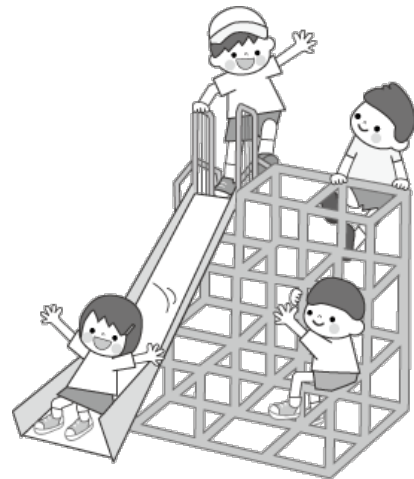
臨時委員会・臨時総会

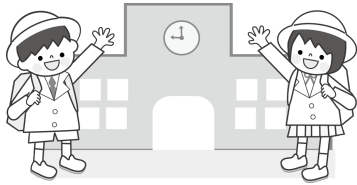
4. その他の地域の会など

おやじの会 P.11

保木子ども会

朝の学援隊





1. PTCAってなに？

■PTCAとは（概要と組織図、加入について）

P(arent) (保護者) T(eacher) (教職員) C(ommunity) (地域の皆様) A(ssociation) (会)

の頭文字をとったもので、今までの「PTA」に地域の「C」を名称に加えて

「保護者・教職員・地域の皆様が子どもたちを見守り、育てていく会」です。

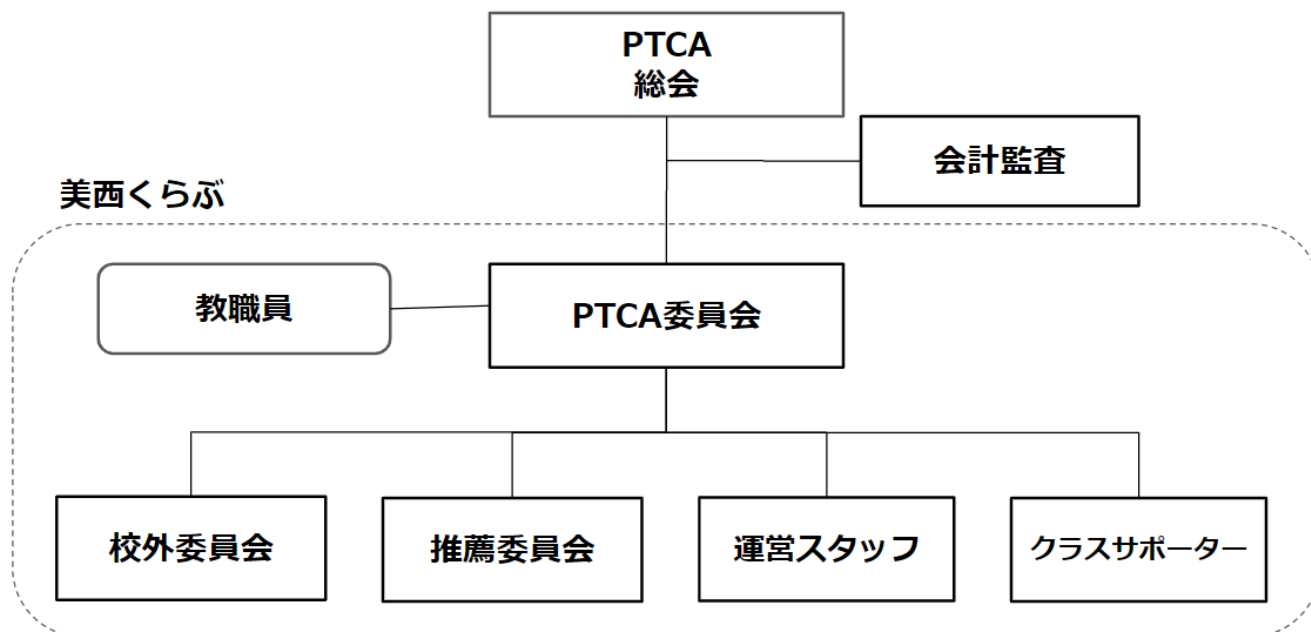
私たち美しが丘西小学校PTCAの活動は参加ポイント制は取り入れず、学校と協力をして、子どもたちの学校生活がより良いものとなるように

「できるときに できるひとが できることを」をスローガン

として、より多くの方々が無理なく子どもたちの教育に関わっていただけるように活動を進めていきます。

未来に羽ばたく子どもたちが学校教育を通し、幸せに健やかに成長をしてもらいたい、その願いを保護者同士が協力し合い、学校と子どもたちと一緒に笑顔や感動を育て参りたいと思います。

組織図

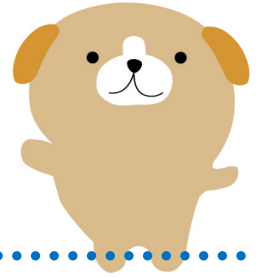




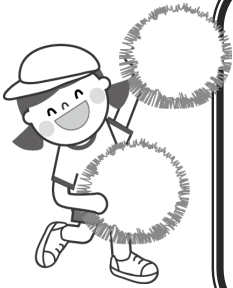
■PTCAの加入について

美しが丘西小学校PTCAの加入は保護者のみなさまの意志にお任せをしており、退会も個人の自由です。しかしながら各家庭単位で子どもたちの活動、安心安全を見守るのは大変に難しいものです。PTCAは子どもたちの学校生活をより良くしていくための組織です。これまでやってきたから同じようにはなく、無理のない範囲でできることに取り組みたいと考えています。無駄を省き、子どもたちにとって、必要なことに力を入れて活動して参ります。すべての保護者のみなさまが、できるときに、できることをしていく、本来のあるべき姿になればと思います。なにとぞご理解をいただき、ご加入くださいますようお願いいたします。

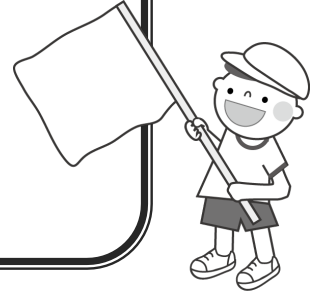
入会にあたっては、入学・転入時に配布される「入会申込書」をご提出ください。
会員は登録後、卒業式まで有効とします。退会の場合は退会申請書を提出します。



■PTCAの活動内容



- ☆学校と協力して、子どもたちの行事や学習環境をサポート
- ☆子どもたちが安全に通学できるようにサポート
- ☆地域と連携して子どもたちを見守る活動
- ☆保護者と学校との橋渡し



■PTCA会費について

会費

1世帯1か月250円
年1回一括で納入



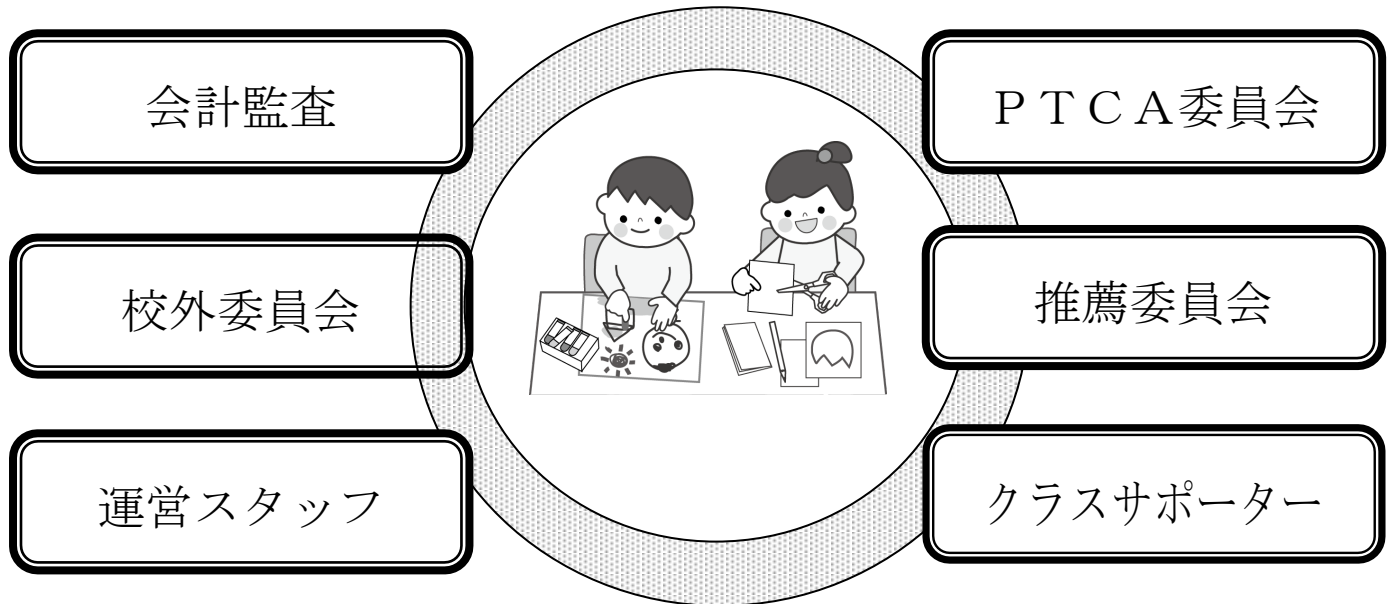
用途

主に子どもたちへの行事記念品（卒業、運動会など）やPTCA文庫、子どもたちの小学校生活をお伝えする広報誌、校外活動の交通安全費（110番ネームプレート、保険など）、ボランティア活動費など、様々なPTCA活動の運営費にあてられます。そのほか、区P連、市P連会費などにもあてられます。詳しくは会計報告書にてご案内します。



2. 委員会とサポーター

美しが丘西小学校には、3つの委員会と運営スタッフ、クラスサポーターがあります。



会計監査

■ 構成員と活動内容

2名以上の監査員と1名の担当教職員で構成されます。

会計に関する点検事務を通して、総会で承認された予算の運用が適切であるか、支出関係諸帳簿の収支が正しくあっているかについて監査します。

監査は年に2回行います。必要に応じて臨時会計監査を行うことができます。

【選出にあたって】

PTCA 委員会の会計経験者または PTCA 委員会の会計監査経験者を含む2名以上。推薦委員会にて候補者を選出し、総会で承認された者。通常は前年度 PTCA 会計が担当します。

♪VOICE ♪「やってみたらこんなでした」

年に2回なので仕事をしながらでもできます。



PTCA 委員会

■ 構成員と活動内容

PTCA委員会は、保護者・教職員・地域の皆様と協力し、子どもたちの学校生活や行事がより充実し楽しく送れるようサポートします。

委員長	1名	全体の統括・調整。総会の招集。 学校、他委員会、地域とのパイプ役。
副委員長	2名	委員長の補佐。 校外委員長・推薦委員長それぞれ兼務。
会計	2名以上 (ほか教職員 1名)	委員会活動における会計業務全般。 物品購入、予算の立案、決算報告。
書記	2名以上	総会の議案書の作成。定例会のアジェンダ・議事録の作成。各委員会、運営スタッフの活動内容の配信。運動会運営担当。

【選出にあたって】

推薦委員会にて候補者を選出し、総会で承認された者。

委員に欠員が生じた時は、残任期間に限ってPTCA会員から補充することができます。

任期は5月～4月までで、連続の再任は1回のみ認められます。



活動内容

1. 校外/地域/他校との会合への出席（委員長）
2. 校外/他校行事への出席（近隣小学校/中学校の運動会・卒業式・入学式、防災訓練、等）
3. 定例会（月1）の開催・アジェンダ・議事録作成（書記）
4. 諸活動の会計管理（会計）
5. PTCA ホームページへの情報掲載
6. 美西通信の発行（各委員会・運営スタッフの活動報告 等）
7. PTCA 文庫の管理
8. 運動会準備・当日運営との連携、委員長挨拶
9. おやじの会行事の当日運営サポート（花火大会、冬の美西祭り）
10. 卒業式準備（記念品の選定・発注・配布準備、コサージュ選定・発注 等）
11. 次年度の予算案作成
12. 新入生・転入生向けのPTCA 入会案内作成・配布
13. 新年度のPTCA 総会の準備（規約・ハンドブックの改定、配布資料の準備 等）、進行、出席
14. 次年度への引継ぎ

♪VOICE♪ 「やってみたらこんなでした」

フルタイムで働く人や未就学児のいるメンバーも、個々のスキルを活かしながら協力し合って活動しています。対面で全員揃うのが難しい時も、オンラインを活用し、業務の連絡をこまめに取り合うことで協力し合って活動しています。月に一度の定例会では先生方から直接お話を聞くことができ、子供たちの学校生活への理解が深まりました！



校外 委員会

【選出にあたって】

活動時期は3月からとなります。推薦委員会において候補者を選出し、総会での承認を待たずに選任されます。

なお、選任された新委員は総会の時にご紹介をいたします。



■ 構成員と活動内容

学校と保護者、そして地域と連携しながら、子どもたちが安心して学校生活をおくれるよう、学校と地域をフィールドとして活動する委員会です。

通学の見守り、スクールゾーン対策協議会などを通し、子どもたちの校外生活が安全であるように、活動していきます。

委員長 1名 全体の統括・調整。学校、PTCA、他委員とのパイプ役。

PTCA 副委員長兼務。

旗振り・学援隊係 7名以上 旗振り当番表の作成。旗・旗缶の管理。当番日欠席者と旗振りサポーターとの調整。旗振り実施報告書の確認と報告。

わんわんパトロール隊の募集・啓蒙活動。

ながら見守り活動の啓もう活動。

スクールゾーン 6名以上 スクールゾーン内の子供達の安全を確認し改善を働きかける役割。主な活動は、危険場所チェック、スクールゾーン協議会開催、安全マップ作成、次年度活動に向けての保護者向け危険箇所アンケートの作成・集計。

こども110番兼 2名以上 「こども110番の家」プレートの設置促進と継続・解約の手続き、管理を行う。

会計

校外委員活動における会計業務全般。

校外で使用する物品購入担当として本部会計との連絡係。校外用品の発注と本部への予算計上（ネームプレート、110番の保険金、備品購入）

学援隊支援金及びスクールゾーン協議会費の管理

♪VOICE ♪ 「やってみたらこんなでした」

子どもたちの安全を守るための活動の中で、自分のアイデアや要望したことが実現されていくので、やりがいを感じたり達成感を味わうことができ、楽しかったです♪

旗振りがどのように作成されているのかがわかりました。



推薦 委員会

【選出にあたって】

任期は5月～4月までで、前期はPTCA委員会、会計監査、校外委員会および運営スタッフの活動内容を把握し、後期から新年度の各委員及び会計監査員の選出をします。4月に運営スタッフの募集を行います。

■構成員と活動内容

推薦委員会は、全保護者5名程度による委員会です。学校および各委員会との連絡窓口となる委員長のみ役職を定めます（委員長はPTCA副委員長兼務）。

次年度のPTCA委員、校外委員、推薦委員、会計監査および運営スタッフの募集から、候補者の決定までを行います。候補者募集のお手紙・アンケートの作成、配布、回収します。また、必要に応じて各委員の活動内容説明会を開催します。候補者決定後、顔合わせの日程調整をします。

♪VOICE ♪「やってみたらこんなでした」

業務を簡素化し、集まる回数もより少なく短い時間で効率よく活動できました。また、委員の方々と業務を通じて触れ合える機会がとても貴重で良い経験となりました！



クラス サポーター

【選出にあたって】

年度初めの学年懇談会にて、立候補により選出します。

■構成員と活動内容

各クラス2名以上の保護者で構成されます。

学級担任と保護者のパイプ役となり、クラスの保護者同士のコミュニケーションを円滑にするお手伝いをします。行事のボランティア募集の時には、クラスごとのまとめ役をお願いします。

○活動

- ・担任の先生との窓口および連絡
- ・カーテンのお洗濯（年1回）
- ・クラス茶話会の準備（任意）
- ・6年生のみ、卒業式での担任の先生へのプレゼント（花&寄せ書き）の取りまとめ（任意）
→お花はPTCAで用意します。

♪VOICE ♪「やってみたらこんなでした」

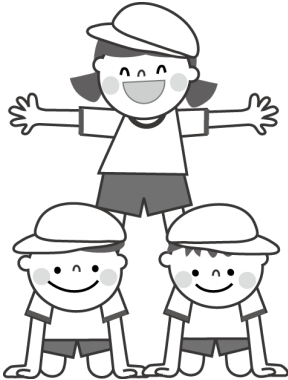
活動はあまりないので、お仕事しながらでもできました！担任の先生やクラスの保護者とも仲良くなれて、子どもの様子を聞いたり楽しかったです。



運営 スタッフ

【募集にあたって】

年度末に推薦委員より各運営スタッフの募集を行います。任期は各運営スタッフによって異なり、複数の運営スタッフに所属することもできます。連続の再任も可能です。



■ 構成員と活動内容

運動会、読み聞かせ、図書、ベルマーク、広報、グリーンの6つの運営スタッフがあります。募集人数は設けません。それぞれの活動をできる範囲で行い、自由にアイデアを出しながら進めていただきます。活動時期や活動内容が明確なので、他の予定との両立が可能です。お気軽にご参加ください。

【役割】	【活動期間】	【活動内容】
運動会	6月～10月	運動会準備と当日運営 ・ 備品&記念品購入 ・ 当日のボランティア募集 ・ 当日のスケジュール作成 ・ 地域&保護者による競技の企画運営 ・ 当日の受付&本部業務 等
読み聞かせ	5月～3月	読み聞かせ活動の取りまとめ ・ ボランティア募集 ・ 担当表作成 ・ 読み聞かせ用図書選定と購入 等
図書	5月～3月	PTCA 文庫と図書室の本の修繕の取りまとめ 図書室等の季節の装飾作業の取りまとめ ・ ボランティア募集 ・ 作業前の調整と準備 等
ベルマーク	5月～3月	ベルマーク活動の取りまとめ ・ ベルマーク収集の案内作成 ・ ボランティア募集 ・ ボランティア作業立ち合い ・ 点数計算&ベルマーク財団への発送 等
広報	7月～次年度 6月	美西小紹介パンフレットの作成 ・ 掲載内容の企画 ・ 掲載写真等の準備 ・ デザイナーさんとの調整&発注 等 ・ SNS の運営
グリーン	5月～3月	グリーン活動の取りまとめ ・ ボランティア募集 ・ 校内の植栽の整備、除草作業 等



♪VOICE ♪ 「やってみたらこんなでした」

普段お話しすることのない他学年の保護者の方たちと交流したり、活動の合間に子どもたちの休み時間の様子や運動会の練習姿を見られるのも楽しみのひとつです。皆でお喋りしながら和気あいあいと楽しんで活動しています。お母さんだけでなく、お父さんやおじいちゃん・おばあちゃんのご参加も大歓迎です！



3. 意見交換の場

より良いPTCAを運営していくために、多数の会員が出席し、熱心に議論しあいたいものです。

■ 総会 ★ PTCAの全会員をもって構成される最高の議決機関

成立は？

全会員の3分の1以上の出席（ただし委任状を含む。）

いつするの？

定期総会は年に1回、4月から5月の始めまでの間に開催

※多数の保護者が集まりやすい日時を選定する。

何するの？

- (1) 前年度の活動報告、決算報告、監査報告、新年度の委員・会計監査員の承認
- (2) 新年度の活動計画案および予算案の審議と承認
- (3) その他

※総会の議事は、出席者の過半数で決定します。



■ 美西くらぶ ★ 保護者と委員と先生で構成

保護者、PTCA委員、校外委員、推薦委員、クラスサポーターおよび教職員で構成されます。

■ 美西くらぶ委員会 ★ クラスサポーターと委員と先生との意見交換の場

総会が簡単に開けないことから、緊急を要する議案については、美西くらぶ委員会で決定することもあります（その際には全会員に経緯を文章等でご説明します）。

■ 臨時委員会 ★ 予定外の緊急総会の為の委員会

総会決議または全会員の5分の1以上の要求があった時、特別な事項について必要が生じた時、又は、美西くらぶ委員会が必要と認めた時に、臨時委員会を立ち上げます。

■ 臨時総会 ★ 予定外の緊急総会

総会決議または全会員の5分の1以上の要求があった時、特別な事項について必要が生じた時、又は、美西くらぶ委員会が必要と認めた時に、臨時委員会が臨時総会（書面総会を含む）を開きます



4. その他の地域の会など

※参加されたい方は、配布された参加申込書を提出するか、各自でお問い合わせください。

■「おやじの会」 お父さんだって子どもたちと一緒に遊びたい！

HPはこちら <http://www.binishi-oyaji.org>

目的

お父さんたちと子どもたちとの交流を図る。

ご近所同士のつながりをもち防犯に役立て



活動内容

季節のイベント

学校行事への参加

花火大会など

(昨年度はコロナウイルス感染症の影響により活動規模を縮小しております。)

■「保木子ども会」 地域のお祭りなど楽しい行事満載！

同じ地区に住む子どもたちの交流を目的に、楽しい行事を毎年おこなっています。

主な活動内容

- ◇ 新入生歓迎会
- ◇ 八雲神社夏祭り
- ◇ 山内地区レクリエーション大会
- ◇ 十社宮秋祭り
- ◇ クリスマス会、6年生を送る会 など盛りだくさん！

(昨年度はコロナウイルス感染症の影響により活動規模を縮小しております。)



平成 25 年 11 月作成 初版

平成 26 年 1 月 16 日 第 2 版

平成 26 年 5 月 16 日 一部訂正 第 3 版

平成 29 年 4 月 28 日 一部訂正 第 4 版

平成 30 年 4 月 27 日 一部訂正 第 5 版

令和 2 年 4 月 6 日 一部訂正 第 6 版

令和 3 年 5 月 6 日 一部訂正 第 7 版

令和 4 年 4 月 16 日 一部訂正 第 8 版

令和 5 年 4 月 28 日 一部訂正 第 9 版