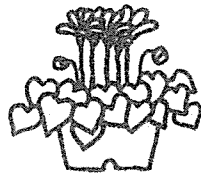


ほけんだより



2015. 12

網島東小学校

校長 萩原 規彦

保健室 田村由美子

歯みがき検査新記録こうしん!

17日に行われた歯科巡回指導で、歯みがき検査を行いました。

全校児童の歯みがきの状況、汚れが落ちやすい歯ブラシかどうか、歯肉の状態はどうか、などを見ていただきました。そのあと、くればやし歯科医院の歯科衛生士さんに、一人一人、ブラッシング指導をしてもらいました。



網島東小学校では、歯みがきが上手で、Aをとる人、Aをとり続ける人が多くいます。今回は、なんと、85% (500人) がA、Cの人はいませんでした。

さらに、6年間歯みがき検査ですべてAだった人が、87人中13人もいました。6年間パーフェクト達成の瞬間はみんなで喜びました。テレビ放送でも表彰してもらいます。

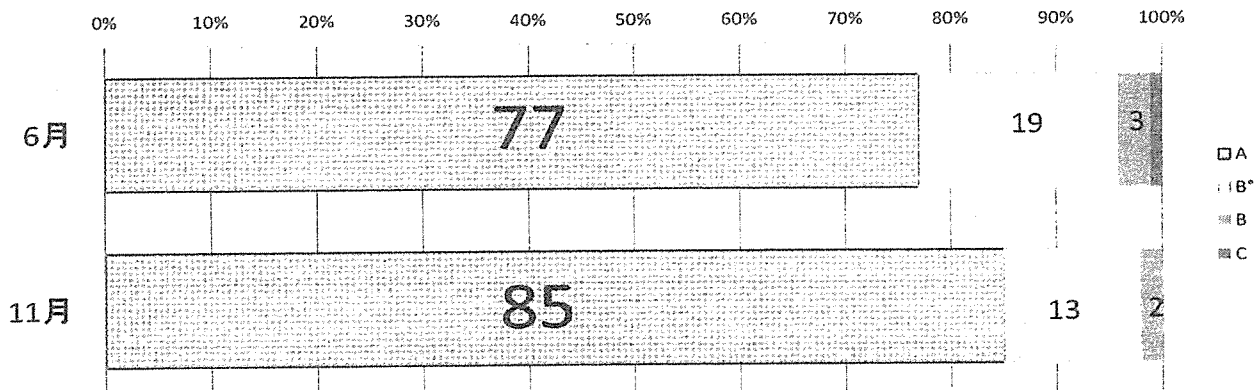
クラス全員A!のパーフェクトクラスは4年2組

あと少しで全員A!というクラスは1年2組、1年3

組、1年4組、2年4組、4年1組、4年3組、5年2組

6年1組とたくさんありました。

今年度の歯みがき検査の結果



児童の体調管理について

インフルエンザや感染性胃腸炎の流行シーズンに入りました。このところ、腹痛や下痢などの症状で保健室に来る児童が少しずつ増えてきました。



その中で、朝から体調がすぐれず登校しているケースが見られます。学校では、担任と保健室と連携しながら、一日を通して健康観察を行っています。いつから、どんな具合だったのか、悪化しているのか、登校前と変わらない状況なのか、学校だけの情報では、判断つけにくい場合もあります。前日の夜や登校前に、体調不良を訴えた場合には、たとえば

「朝食前に腹痛を訴えています。食欲もあり、熱は平熱です。様子を見てください」
「昨夜、下痢をしました。腹痛もなく、朝は便が出ていません。早退の場合には〇〇に連絡ください」

「昨夜、熱が37.5度出ました。朝は平熱、だるさあり、咳なし。」
などと、連絡帳を活用して家庭での様子を伝えていただけると、ありがたいです。ご協力お願いいたします。

嘔吐処理袋を持参させてください

教室等で嘔吐があると、感染防止のための消毒のため、30分程度教室を使用することができなくなります。机、椅子、床、食器に吐いた場合でも、空気中に待ってしまうので、一度教室から離れることが原則で、授業等に支障をきたします。

先日、持参していた袋に、上手に吐き、ほかの児童の教育活動を継続できたケースもありました。学校では、万が一吐いてしまうときには袋に吐くよう、指導していきたいと思っておりますので、ご協力お願いいたします。

寄付をお願いします

・21センチ以下のうわばき

・未開封の使い捨て歯ブラシ(ホテルなどに置いてあるもの)

うわばきを忘れた児童への貸し出し、歯みがき指導で使用します。余っているものがあったら、ご協力お願いいたします。

また、借りたうわばきは、早めに返すようお願いいたします。

