

令和6年度

入学のしおり



目次

- 鳥が丘小学校の概要 …… 1
- 1 入学にあたって …… 2~3
- 2 入学までに準備いただくもの …… 4~5
- 3 保健・安全について …… 6~7
- 4 給食について …… 8
- 5 学校納入金について …… 9~11

横浜市立鳥が丘小学校

Ⅰ 入学にあたって

いよいよ入学式も間近となってきました。お子様の様子はいかがでしょう。きっと入学を楽しみにして、期待に胸がふくらんでいることと思います。また、保護者の皆様もお子様の成長に喜びを感じておられるのではないのでしょうか。

入学は嬉しいことである反面、不安なことでもあるかと思います。本校では、お子様がよりよい小学校生活のスタートをきる事ができるように準備を進めています。ぜひ、ご家庭でも程よい緊張感をもって入学式に臨めますよう、学校のよさを話してあげてください。

これから始まる6年間の小学校生活が有意義なものであることを願っております。そのためには学校と家庭とが協力し合いながら教育活動を行うことが不可欠です。学校教育活動にご理解とご協力をいただきますよう、よろしく願いいたします。

(1) 入学までに

ア 生活リズムを整え、朝、一人で起きられるようにしておいてください。

イ 次のような習慣を身につけておいてください。

- 衣服や靴の着脱を自分でする。
- 学用品をランドセルから出したり入れたりする。
- 元気よくあいさつや返事をする。
- マナーを守りながら楽しく食事をする。
- 自分で使った物の後片づけをする。
- 一人でトイレを使う。
- 石鹸を使って手を洗い、ハンカチで手を拭く。
- 自分のからだの具合を話す。（「おなかが痛い」「気持ちが悪い」「頭が痛い」等）

ウ 安全な登下校のために

- 入学前に、お子様と一緒に通学路を歩き、横断の仕方や歩道の歩き方を確認しておいてください。所要時間も併せてご確認ください。
- 一人での登下校は危険ですので、一緒に登下校できる人をみつけておくと安心です。
- 知らない人に声をかけられてもついていかないように約束をしておいてください。
- 非常時・災害時は児童だけで下校せず、方面別一斉下校を行うか、学校で待機して保護者の引き取りを待つことになっています。その際、本校では、連絡ツール『すぐーる』を活用しています。
- 早退・遅刻の場合は、保護者の方が送迎をお願いします。防犯の観点から、8:15以降正門・南門ともに施錠します。ご来校の際は、正門のインターホンでお知らせください。

(2) 入学当初の生活について

- 入学後しばらくは、学校の様子や約束を知り、学校生活に慣れることに重点をおいて生活します。
- 学習は、興味や関心が高まるよう配慮しながら、少しずつ進めていきます。
- 学習用具の扱いに慣れるまでは、保護者の方が一緒に準備をしてください。
- 登下校中の安全を確保するために、以下のように下校を計画しています。ご心配な方は、その後も慣れるまで、途中までお迎えにきていただけたらと思います。また、朝は8:00～ 8:15に正門・南門を開門、8:20に始業開始という時程になっています。

日にち	予定	下校時刻
4月 8日(月)	入学式(受付は9:35まで)	12:00頃
9日(火)	2校時まで学習	10:40頃(保護者の方のお迎え)
10日(水)	4校時まで学習	12:00頃(色別コース下校)
11日(木)	4校時まで学習	12:00頃(色別コース下校)
12日(金)	4校時まで学習、給食あり	13:15頃(色別コース下校)

※ 1月30日現在の予定です。詳細は、入学後の学年だより等でご確認ください。

(3) その他

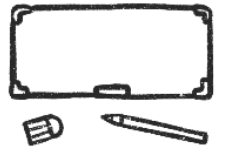
- 入学前に無理に字を覚えさせる必要はありませんが、自分の名前の読み書きができるようにしておくといいです。
- 何か心配なことがありましたら学校長にご相談ください。

2 入学までに準備いただくもの

●…学校で一括購入したもの ◎…学校で、希望者のみ購入したもの ○…各ご家庭で準備いただくもの

〔筆箱〕

- 筆箱 児童が扱いやすく、実用的なもの(缶やファスナー付き袋でないもの)
- 鉛筆 2Bのものを5本。赤鉛筆1本、青鉛筆1本。(赤青鉛筆でも可)
- 消しゴム 白くてやわらかくよく消えるもの
- ミニ定規 15cm程度のもの



〔ノート類〕

- 自由帳 線がなく、無地のもの
- 下敷き ノートより少し大きめで、かたくて無地のもの。B5サイズのもの
- 国語・算数ノート 2冊目以降のマス数などの指定は、秋ごろの学年だよりでお知らせします。
- 連絡帳 欠席連絡は、連絡ツール『すぐーる』を利用して行います。
- 連絡袋

〔道具箱〕

- 道具箱 紙製。A4が入る大きさのもの。(蓋の内側に、「おどろぐばこせっと」をのり付けしてください。)
- マイネーム
- 色鉛筆 12色程度。1本1本に記名ください。
(全部芯でできているものが、度々削らずに済み、使いやすいようです。)
- クレパス 1本1本に記名ください。
- 液体のり 中蓋を外しておいてください。
- つぼのり 紙製の中蓋を外しておいてください。
- はさみ お子さまの手にあったもの。キャップ付き。(学校では担任が保管します。)
- セロハンテープ カッターがついているもの(小さめがよい)
- おりがみ 破れにくい袋に入れておく(ケースではなく、袋状のもの)
- 歌集
- 計算カード 全てのカードに記名してください。
- ◎ 算数ブロック 全てのブロックに記名してください。
- ◎ 時計



〔その他〕

- たんけんバッグ お子さまが、肩に斜めがけをするのに適当な長さにひもを調節してください。
- ◎ けんぱんハーモニカの吹き口 使用后、毎時間水洗いをします。布製の中着袋に入れてください。
- 油粘土・粘土板 図工の造形遊びで使用します。粘土ベラもあるとよいです。
- 名札 入学式の受付でお渡しします。登下校時は、名前が見えないように裏返します。

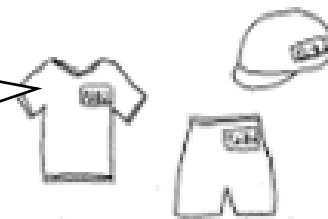
- 上履き 白で上履きとして市販されているもの。(つま先は何色でも可)
- 上履き入れ 布製で、フックにかけられるもの。

甲とかかどの部分に、記名をしてください。



- 体育着袋 体育着と赤白帽子、汗ふきタオルを入れる布袋。
- 体育着 (上) 白の丸首シャツ (下) 黒か紺のハーフパンツ 赤白帽子
(防寒着として、フードやボタンや紐のない「トレーナー」、「長ズボン」を着用して構いません。体育着の下に長袖やスパッツを着ることも可能ですが、衛生面から、体育学習で着用したものは、必ず学習後に着替えます。)

上衣は左胸に、ズボンは右後方に、帽子は左わきに、クラスと氏名を記入した布を縫い付けてください。



- 防災頭巾 布製のもの。ゴムをつける。
(幅40cmのいすの背もたれにつけられるよう、ゴムをつけてください。カバーをする場合は、お子様が出し入れできるようにしてください。)
- 給食袋 口拭き用ハンカチ、手拭き用ハンカチ、マスク、白衣帽を入れます。
- 手さげ袋 道具箱がゆとりをもって入る程度の大きさの布袋
- 水筒 持参期間の限定はありません。ご家庭の判断で行っています。
(水またはお茶を基本とし、熱中症が心配される日は、スポーツドリンクも可とします。
中身を、友達にあげたりもらったりはしません。)

水筒を持って校外に出るときに、ひもつきカバーなどがついていると便利です。



- ランドセル 色や形は自由。6年間使用します。
(1年間は安全のために、入学式の日に配付する黄色いカバーをつけます。)

すべての持ち物に、「学年」「組」「名前(ひらがな)」をお書きください。
入学式後、指定された日に持参して登校します。

3 保健・安全について

(1) 健康な生活習慣を身につけましょう。

- ◇睡眠・・・起きる時刻、寝る時刻を決めましょう。1年生のお子様には10時間以上の睡眠時間が必要です。
- ◇食事・・・朝ごはんをしっかり食べましょう。主食(ご飯、パンなど)を食べることによって、体温が上昇し、脳の働きがよくなります。
- ◇排便・・・朝の排便を習慣づけしていきましょう。排便しないと、腹痛を起こしやすくなり、学習に集中できなくなります。
- ◇運動・・・健やかな発育には適度な運動が大切です。
- ◇清潔・・・洗顔、歯みがき、爪切り(手と足)、肌着着用。ハンカチ、ティッシュはいつもポケットに入れておきましょう。

(2) 朝の健康観察を忘れずをお願いします。

- ◇登校後すぐに保健室に来室し、頭痛・腹痛・気分不良を訴える児童が少なくありません。
- ◇健康で調子がよいときのお子様の状態を日頃から知り、いつもと違う様子がみられた際は体温を計ったり、顔色、食欲など様子をみたりしてください。
- ◇今日一日を元気よく過ごすことができるかどうかを基準となります。体調の悪いときは無理をさせず、できるだけ休むようにしましょう。

(3) 欠席・遅刻・早退の連絡をお願いします。

- ◇理由があって遅刻する場合は、必ず保護者も児童と一緒に職員室や教室前まで来るようにして、担任または職員にお知らせください。早退する場合も同様に、必ず保護者が教室や保健室まで児童を迎えに来ていただくようにしてください。

(4) 出席停止の扱いについて

- ◇次にあげた学校感染症にかかった場合は、出席停止となり欠席扱いにはなりません。病気が治り、医師の許可がでたら登校できます。入学後に配付する感染症治癒届に保護者の方が記入し、担任へ提出をお願いします。

新型コロナウイルス感染症 インフルエンザ 百日咳 麻しん 風しん 水痘 おたふくかぜ(流行性耳下腺炎) 咽頭結膜熱 結核 髄膜炎菌性髄膜炎
--

(5) 独立行政法人日本スポーツ振興センターについて

(別紙プリント参照)

<給付される災害>

- ・登下校(決められた通学路のみ)でのけが
- ・学校内(授業中、休み時間など)でのけが
- ・学校行事(運動会、遠足、宿泊学習など)でのけが

<掛金>

年間、児童一人につき945円です。そのうちの460円が保護者の方の負担となります。(残り485円は横浜市が負担します。)

<手続きについて>

スポーツ振興センターへの給付申請手続きは学校で行います。学校または登下校中にけがをして医療機関にかかり健康保険証を利用した場合は、必ず、担任へお知らせください。

(6) 学校に知らせてほしいこと

- ◇医療機関に定期的にかかっている病気を持っている場合(心臓病、腎臓病、糖尿病、喘息、けいれん発作など)
- ◇アレルギーがある場合(食物、薬品など)・・・「児童保健調査票」にも症状や対処法などをできるだけ詳しく記入してください。
- ◇その他・・・トイレが近い、身体面や精神面で心配なことなど

※本日、または入学前にお知らせください。

※本日、配付しました「児童保健調査票」に忘れずにご記入ください。

※「児童保健調査票」「心臓病調査票」「歯科保健調査票」は、4月9日(火)に回収しますのでお子さまに持たせてください。

4 給食について

○ 給食時間 [12:05~12:50]

この時間で、①白衣への着替え ②各教室への運搬 ③配膳 ④会食 ⑤片付け ⑥返却などの作業が行われます。

食事時間は20分間です。20分程度で食事を終われるようにしておいてください。

4月いっぱいには11:40頃から準備を始める予定です。
子どもたちの様子を見ながら、少しずつ準備時間を縮めていければと思います。



○ 献立内容

- ・主食 ご飯やパン、麺のときもあります。
- ・牛乳 ほとんど毎日つきます。発酵乳や麦茶のときもあります。
- ・おかず 煮物、揚げ物、炒め物、蒸し物、和え物、汁物など
- ・デザート 夏みかんなどは 1/4 の大きさででます。自分で皮をむけるようにしておいてください。

○ その他

- ・令和6年度の給食は、4月12日(金)から実施します。
- ・食物アレルギー等、何か心配なことがありましたら2月中に学校にご連絡ください。

5 納入金について

授業や教育活動に必要なものは学校で準備いたします。画用紙や共用で使用する道具などは学校予算での負担となりますが、個人持ち教材・遠足費用・給食食材費等は受益者負担の原則により各ご家庭からご納入いただくこととなっています。ご理解とご協力をお願いいたします。

学校納入金

各学年で必要なものを購入するために、一部教材費として、お預かりさせていただきます。またPTAの活動費も合わせてご納入いただくこととなります。お預かりしたお金はゆうちょ銀行の口座で管理いたします。

(1) 納入をお願いする費目 (以下の金額は令和6年度予定になります)

- ・ 学年費 (年:8,250円)
- ・ PTA会費 (年:3,300円 一家庭)
- ・ 安全教育振興会費 (年: 500円 一家庭)
- ・ スポーツ振興センター掛金 (年: 460円)
- ・ 防災備蓄品代金 (年: 530円 1年生のみ)

※口座引落日・金額など、詳しくは新年度に改めてお知らせします。

(2) 納入開始までの流れ

- ① ゆうちょ銀行に口座を開設する。(すでにお持ちの場合はそちらも利用可能です)
- ② 自動払込利用申込書をゆうちょ銀行窓口に提出する。(記入例は10ページ)
- ③ 口座に必要な金額を入金する。
- ④ 決まった納入月に引き落とし処理がかかる。(残高不足の場合は再振替をします)

※ゆうちょ銀行口座から年2回、自動引き落としとして納入していただきます。

※1回の引き落としにつき10円の手数料がかかります。

(3) お手続きに関して

・本日配付の「自動払込利用申込書」に口座番号など必要事項を記入し、訂正・確認などに対応できるように通帳と届出印をお持ちのうえ、最寄りのゆうちょ銀行にご提出ください。
できるだけ3月下旬までにお手続きをお願いします。

・ゆうちょ銀行にご提出いただく通知書をもとに、引き落とし名簿データを作成します。名簿作成が遅れると6月予定の第一回引き落としができなくなりますので、期日までに手続きをお済ませください。

・一家庭ごとに在籍児童分まとめて、一つの口座から振替させていただきます。兄弟が在籍している場合でも、今回ご登録いただく口座から振替させていただきます。同じ口座の場合であっても、確認のため、登録のお手続きをお願いいたします。

学校給食費

昼食は本校の給食室で調理される給食になります。人件費や光熱費、設備費は横浜市が負担しておりますが、食材にかかる費用についてはご家庭でご負担いただくことになります。

ご納入いただいた給食費は横浜市で管理され、各学校へ食材費として配当されております。

詳細はA4ピンク色の「保護者の皆様へ～学校給食費のお支払いについて～」、A3白色2つ折りの「学校給食費について」をご覧ください。

(1) 納入をお願いする金額(8月を除く1年間)

令和6年度予定 月額 4,600円(年間 50,600円)

(2) 納入方法

保護者様ご指定の口座より、5月～翌年3月までの毎月29日頃に口座振替を行う形が基本となります。

(3) お手続きに関して

学校給食費の口座振替については金融機関の指定はありませんので、ご都合の良い金融機関をご登録ください。

以下のいずれかの方法で、できるだけ3月中旬頃までお手続きをお願いします。

金融機関の窓口でお手続きする場合

本日配付いたしました「学校給食費口座振替依頼書兼自動払込利用申込書」をご記入いただき、口座振替をご希望される金融機関へお持ちください。

該当口座の支店でなくても、お手続き可能です。

Webでお手続きする場合

振替口座の登録がスマートフォン、PCなどWeb上で行えるようになりました。お手続きの方法は「学校給食費について」(A3 白色 2つ折りのチラシ)の口座手続きの方法をご確認ください。

鳥が丘小学校の学校コードは「11519」です。お間違えのないようにご注意ください。

※こちらのWebサービスは給食費の振替口座のご登録のみの対応となります。

(4) 入金忘れ等で口座振替ができなかった場合

- ・口座振替ができなかった場合は、翌月に督促状が発行され、ご自宅に郵送されますので、そちらを金融機関やコンビニエンスストアへお持ちいただき、払い込みをお願いいたします。
- ・学校給食費の再振替はありません。