

令和3年8月30日

保護者様

横浜市立城郷小学校
校長 三瓶 淳

分散登校での教育活動再開について

残暑の候、保護者の皆様におかれましては、日頃より本校の教育に対してご理解とご協力をいただき感謝申し上げます。

さて、この度の緊急事態宣言を受け、9月1日（水）から 13日（月）まで、分散登校（1/2）、**午前授業**（2日より給食有）にて教育活動を再開することになりました。分散登校につきましては、学級を登校グループと家庭学習グループの2つに分けて行います。登校したグループは、学校で5時間（40分授業）学習し、給食を食べて **13時15分までに下校**します。家庭学習グループは、登校時に配付されたプリントや課題に取り組みます。

また、iPadを持ち帰り、インストールされているアプリやロイロノートアプリを使って教育委員会から配信される授業の視聴などを行います。GIGA 端末ですので、ご家庭のWifiへの接続状況等のご確認もお願いします。

なお、今後の新型コロナウイルスの市内の感染状況によっては、措置の延長や変更も想定されます。その場合には、改めてお知らせします。

1 分散登校について

- 感染予防のため、学級を2つのグループに分けて教育活動を行います。
- お子さんが、どちらのグループに属するかは、ロイロノートを活用して名簿を送ります。お子さんと共有してください。
- グループごとの在校は、13時15分までとします。
- 基本は各教室ですごし、極力他の学級の児童と交わることのないようにします。そのため、一コマの授業や中休みの時間を短縮し、清掃削除としました。

8/30（月）		8/31（火）		9/1（水）		2（木）		3（金）			
臨時休業		臨時休業		A	B	A	B	A	B		
				8:20~ 10:05	12:45~ 14:30	教室	家庭	家庭	教室		
				給食なし		給食有			給食有		
6（月）		7（火）		8（水）		9（木）		10（金）			
A	B	A	B	A	B	A	B	A	B		
教室	家庭	家庭	教室	教室	家庭	家庭	教室	教室	家庭		
給食有			給食有	給食有			給食有	給食有			
13（月）		登校		8:00~ 8:20		<ul style="list-style-type: none"> • 1単位時間を40分とし、午前中に5時間分の学習を行います。 • 朝読書、朝自習、集会は行いません。 • 中休みが10分短縮され清掃がカットされます。 • 1年生の下校は、密を回避するため1日より各自での下校となります。 					
A	B	1時間目		8:35~ 9:15							
家庭		教室		2時間目						9:15~ 9:55	
		給食有		3時間目						10:15~10:55	
				4時間目						10:55~11:35	
				5時間目						11:35~12:15	
		給食		12:15~12:55							
		下校		13:05~13:15							

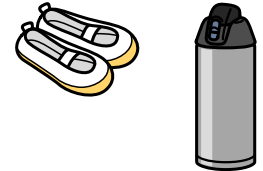
2 緊急受入れ

1～3年生及び個別支援学級（全学年）の児童のうち、キッズクラブや学童クラブを利用しているなど保護者の就業やその他の事情で家庭での対応が困難な場合に、家庭学習の日に学校で自主学習する「緊急受入れ」を実施します。

しかし、授業が開始されていることから空き教室や対応する職員数に限りがあります。そのため、緊急受入れ児童は原則毎日「自分のクラスで学習」となることをご承知おきください。

3 登校初日の持ち物

マスク(着用)、上履き、ハンカチ、水筒、連絡帳、防災ずきん
健康観察票【ロイロノートで入力・送信が出来なかったご家庭】
ランドセル【新たに配布する教科書を入れるため】
自分チャレンジ!【全員】 夏休みの課題【学校に提出する作品がある人】



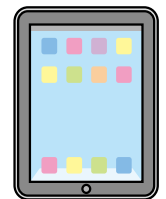
4 再開にあたっての留意点

- ・ こまめな換気をより徹底!
- ・ 多くの人が手の届く距離に集まらない!
- ・ 近距離での会話や大声での発声への配慮。
- ・ 飛沫飛散防止のためのマスク着用。熱中症予防でマスクを外すときは、距離を保って会話を控える
- ・ 手洗い等の励行を指導
- ・ 感染拡大防止にあたっては、ご家庭の協力も不可欠です。免疫力を高めるためにも、規則正しい生活を送ることができるようお願いします。また、お子さんの健康について気になることがある場合は、遠慮なく学校にご相談ください。



5 タブレットPC (iPad) の持ち帰りについて

※1日(水)に詳細をお知らせします。保管に関する同意書や家庭学習で使うためのルール等、お子さんとよく話し合わせてください。



6 児童の健康状態の把握について

爆発的な感染拡大を予防するために、児童の健康観察とご家庭での健康管理が重要となります。登校前に各家庭で健康観察を行い、少しでも体調不良(発熱、せき、倦怠感、息苦しさ、頭痛の症状等)の場合は登校を見合わせてください。

本校では、ロイロノートを活用した「出席確認や健康観察」に移行していきたいと思いをします。

なお、登校後、お子さんの体調不良等を確認した場合、お子さんのお迎えをお願いすることになります。さらにクラス内はもとより、校内で複数の感染が判明した場合は、学年単位の閉鎖や学校全体の臨時休業を実施します。

また、教職員が感染したり、濃厚接触者になったりして自宅待機になると、授業や受入れが困難になる場合が考えられます。ご理解とご協力をお願いします。