

令和4年度

# 入学のしおり



令和4年2月2日(水)

横浜市立新吉田小学校

## 目 次

I. 学校教育目標	2
II. 学校概要	3
III. 入学までの準備	4
(1) 家庭で心がけてほしいこと	
(2) 家庭で準備する物	
(3) 学校で一括購入するもの	
IV. 1年生になったら	7
V. 新吉田下校ルート	8
VI. 諸会費納入	9
VII. 学校保健	10
VIII. 入学式のご案内	13
IX. 新吉田ルール（抜粋）	14
X. 資 料	
日課表	15
学区内町別・自治会別地図	16

# 2021新吉田小グランドデザイン

## 学校教育目標

### しんけん・なかよし・だいすき

全力で取り組み、力を合わせて、互いに認め合う子どもを育成します

- 国**
- ◆日本国憲法
  - ◆教育基本法
  - ◆学校教育法
  - ◆学習指導要領
  - ◆全国学習状況調査
  - ◆小学校学習指導要領全面实施
  - ・社会に開かれた教育課程
  - ・三つの柱
  - ・主体的・対話的で深い学び
  - ・外国語研修
  - ・プログラミング研修

**知**  
主体的に取り組む、人との  
かかわりの中で、自分の考え  
を深め豊かに表現する力を  
育てます。

**徳**  
自他のよさを見つ  
け、認め合い、夢や目標を  
もって生きる力を  
育てます。

**体**  
心身ともに健  
康で、楽しく安  
心な生活を実  
践していこうと  
する力を育てま  
す。

**公**  
まちとのかか  
わりを大切に  
し、地域や社会  
の中で、ともに  
支えあう力を育  
てます。

**開**  
多様性を尊  
重し、広い視  
野をもって豊  
かにかかわり  
あえる力を育  
てます。

## 横浜市基本構想

- ◆横浜市教育ビジョン2030
- ◆横浜版学習指導要領  
未来を担う横浜の子どもの姿  
「知」「徳」「体」「公」「開」
- ◆第3期横浜市教育振興基本計画
- ◆教育大綱
- ◆横浜市立学校カリキュラム・マネ  
ジメント要領
- ◆人材育成指標

## 学校教育ビジョン2021

「誰一人取り残さない」学校 「子どものよさを見つけ出し、引き出す」学校

## 幼小中連携

- ◆幼保小担当者会
- ◆幼保小交流会
- ◆小中一貫カリキュラム
- ◆小中合同研修・研究会
- ◆小中交流会

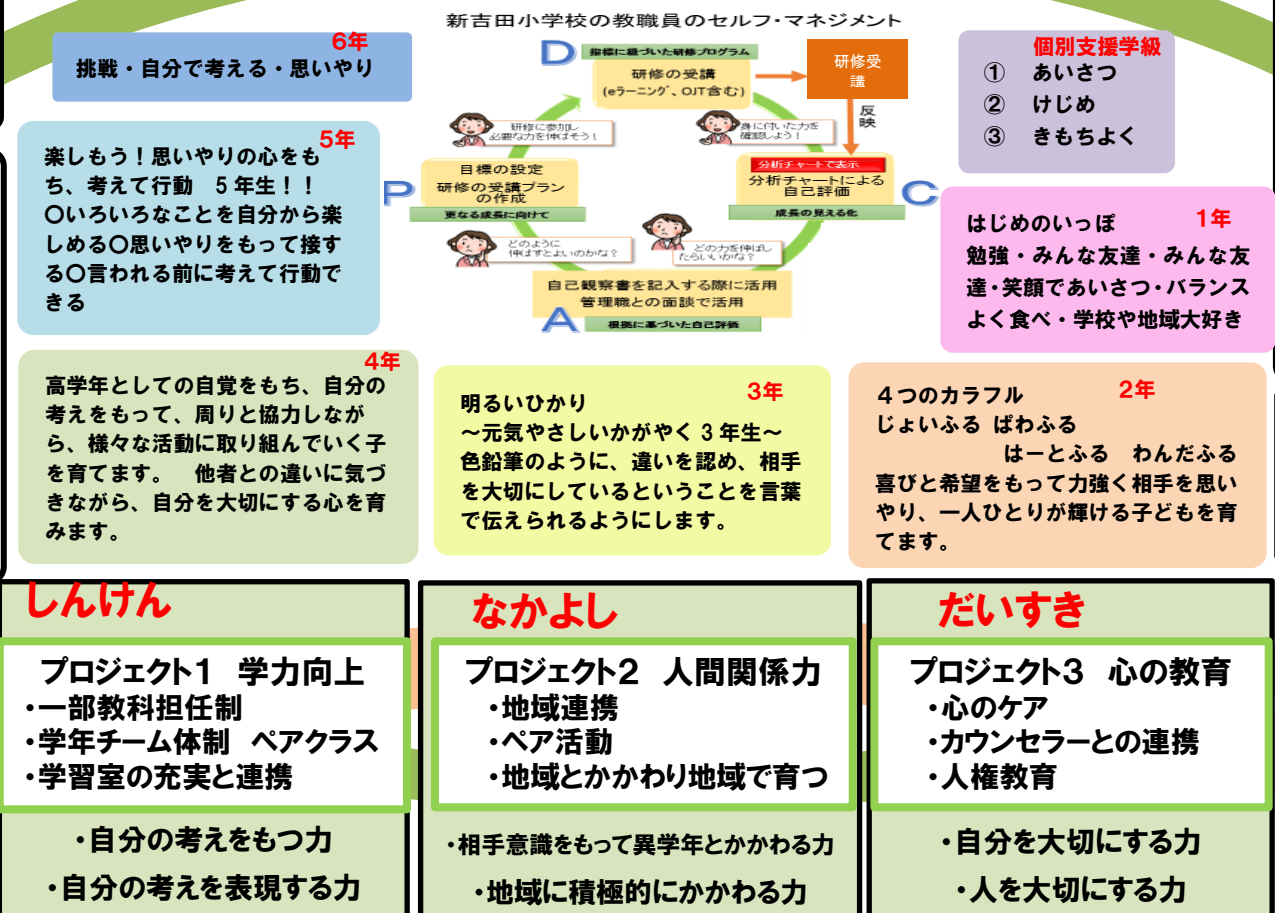
## 専門機関連携

- ◆学校医
- ◆スクールサポーター
- ◆特設センター
- ◆少年相談保護センター
- ◆児童相談所
- ◆こども家庭支援課
- ◆基幹センター
- ◆カウンセラー
- ◆スクールスーパーバイザー
- ◆スクールソーシャルワーカー

## 企業連携など

- ◆オリンピック・パラリンピ  
ック関連
- ◆プラットフォームによる  
アーティスト
- ◆三曲会による邦楽指導
- ◆ひげのぼん屋
- ◆ル・ボワゾン

## プロジェクト A 自らを高めながら、誰一人取り残さない教育活動



## チーム研究体制・授業改善

～教科等を貫く汎用的能力～

## 学年協力体制

習熟度別授業・少人数授業・交換授業・一部教科担任制・TT

## 一人の子どもを複数で

◆特別支援協力体制  
児童支援専任・特別支援コーディネーター

### 情報

GIGA スクール構想  
ICT活用  
プログラミング教育  
情報モラル

### 学校評価・学習評価

学校評価  
保護者・児童・教職員・地域に  
よる評価 → 分析・発信  
学習評価  
あゆみ・評価規準

### 保健・安全

避難訓練  
自分の命は自分で守る  
体力向上  
新しい生活様式の定着

## プロジェクト B 子どもの良いところを見つけ出し、引き出す教育活動

- イベント企画運営委員会
- ・1000日カウントダウン
  - ・50周年記念オリジナル  
ソング制作
  - ・インタビュー

- 環境づくり委員会
- ・巨大壁画制作
  - ・校内装飾エンブレムや折り紙・図工の作品など
  - ・さくらの木・クスノキ(自分のめあてを書くなどの  
ポートフォリオ)

- 式典委員会
- ・式典計画
  - ・50周年を楽しみにする取組

- 記念誌づくり委員会
- ・新吉田の歴史を調べる取組
  - ・記念品選定
  - ・航空写真

50周年に向けて「学び、つなぎ、つくる」 部会～児童と教職員とPTA～

## 学校運営協議会(協議4回+授業参観3回)

**PDCA型学校運営**  
**学校評価で日々改善**

学校だより・WEB発信 学校説明会(年2回) 児童・保護者・教職員アンケート(年1回)  
学年・学級懇談会 教職員・学校運営協議会委員アンケート 授業評価

## II. 学校概要

(1) 学校名 横浜市立新吉田小学校

(2) 所在地 横浜市港北区新吉田東六丁目44番1号  
電話 542-4814

(3) 学校長 関谷 道代

(4) 学区

港北区新吉田町

1269～1300番地、1402～1489番地、1582～1599番地、1601～1839番地、  
1884～1895番地、1960～1990番地、2029～2050番地、2156～2165番地、  
2252～2356番地、2490～2492番地、3920～3940番地

新吉田東一丁目

1番～43番、44番4号～44番、54番1号～12号、  
55番、56番11号～56番、62番1号～6号  
63番～79番

新吉田東二丁目 1番～8番

新吉田東四丁目、新吉田東五丁目、新吉田東六丁目

新吉田東七丁目1番～25番 26番15号～26番

新羽町3097番地

(5) 教職員数 [令和3年12月現在]

校長	副校長	教諭	養教	事務	技術員	栄養
1	1	34	1	1	2	1

・内科校医 片岡 愛 330-5606 ・歯科校医 藤巻伊佐夫 543-0802  
・眼科校医 内田 信隆 549-0522 ・耳鼻科校医 鈴木 一輝 533-2212  
・学校薬剤師 市川 浩 531-0148

(6) 児童数 [令和3年12月現在]

	1年	2年	3年	4年	5年	6年	6・7 組	合計
男	58	51	58	59	50	58	28	362
女	87	53	52	48	62	48	10	360
合計	145	104	110	107	112	106	38	722

※令和4年度新1年生入学予定児童数 [令和3年12月現在]

男子65名 女子62名 合計127名

### Ⅲ. 入学までの準備

#### (1) 家庭で心がけてほしいこと

- ① 自分のことは自分で  
○衣服の着脱ができる。  
○水洗トイレをきれいに使える。  
○学習用具の出し入れや後片づけができる。  
○雨具の扱いができる。
- ② 規則正しい生活ができる。
- ③ あいさつができる。
- ④ ひらがなで書いた指示が分かる。
- ⑤ 通学路を歩いて登下校ができる。  
(行きと帰り、天候によっても迷うことがあります。何度も練習して下さるようお願いいたします。)
- ⑥ 「はい」や「いいえ」などの意思表示ができる。
- ⑦ いろいろな材料や調理法(メニュー)や牛乳に慣れ親しむ。

#### (2) 家庭で準備する物

##### ① 学用品

- ふでばこ……………丈夫で整理がしやすく、扱いの簡単な箱型の無地のもの。  
※鉛筆削りのついているものや、金属製のものは、避けてください。
- 下じき……………無地のもの。
- 鉛 筆……………無地のもので、2Bのものを5本。  
赤鉛筆1本。
- 消しゴム……………四角い無地のもの。
- はさみ……………手の大きさに合うもの。刃先にサックがついているもの。
- 自由帳……………無地のB5サイズのノート。(1冊)
- 油粘土・粘土板…幼稚園・保育園で使っていた粘土。ない場合は各自で購入をお願いします。
- 折り紙……………紙製で、無地のもの。  
※チャック付きの袋に入れてください。

##### ② 身の回り品

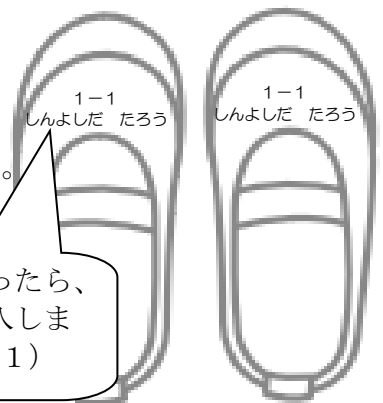
- 上ばき……………上ばきとして市販されているもの。

バレージューズ型でひものない、  
白い物が望ましい。  
絵の通りに名前を記入してください。



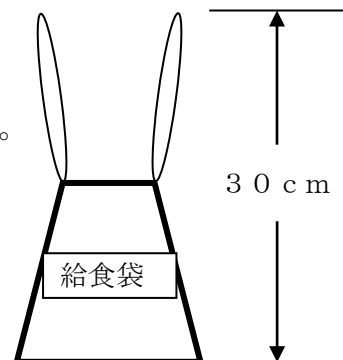
たてに苗字を  
ご記入ください。

クラスが決まったら、  
クラス名も記入しま  
す。(例：1-1)



- 手さげ袋……………週の始めや終わり等、荷物の多いときに使用します。
- 上ばき袋……………1週間に一度上ばきを家庭に持ち帰るときに使用します。
- 体育着と袋……男子・女子とも白半そで上着・紺クオーターパンツ・赤白帽子  
まとめて袋に入れて学校に置き、1週間に一度家庭に持ち帰ります。

- 給食袋……………中には、ハンカチ1枚、給食の帽子、ナプキン、マスクを入れます。  
給食の帽子は、学校で一括購入します。  
毎日持ち帰り、清潔な物に取り替えてください。  
紐でつり下げた時の、全長が30cm以内にしてください。



- 雨 具……………体にあった大きさで、自分で扱えるもの。  
おりたたみ傘は、自分で開閉できるように家庭で指導をお願いします。

(参考)

各種袋については、市販、手作り、どちらでも結構です。

- ・次のサイズを参考にしてください。ひもが長すぎると、危険ですので、お子さんの身長を考えて、適当な長さにしてください。
- ・布は、どのようなものでもかまいません。ひもは、できるだけ丸ひもにしてください。
- ・名前はひらがなで、はっきりとお書きください。

袋部分の大きさ (めやす)

	体育着袋	上ばき袋	給食袋	手さげ袋
袋部分の縦の長さ	35 cm	30 cm	20 cm	30 cm
袋部分の横の長さ	30 cm	20 cm	15 cm	40 cm

※帽子は、入学式の日配布予定の「黄色の帽子」を交通安全の意味を含めて、登下校時に着用します。この黄色い帽子は、新1年生の入学を祝して新吉田地区社会福祉協議会(新吉田社協・新吉田あすなろ社協)から贈呈されるものです。

※名札は、PTAから入学記念として贈られます。入学式当日、教室の前で子どもたちの胸につけます。

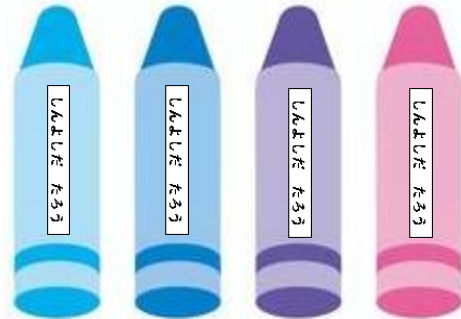
※防災頭巾は、横浜市から「防災ヘルメット」が貸与されますので、使用しません。

### (3) 学校で一括購入するもの

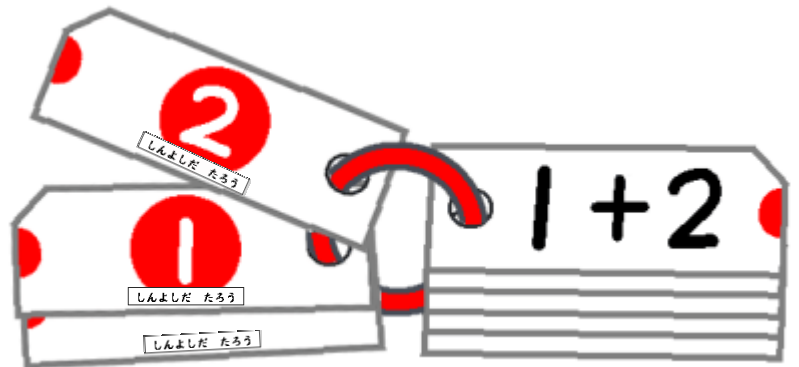
次の学用品は、学習する上で同一規格のものが必要となりますので、一括購入をしていただきます。就学時健診でお渡しした振り込み用紙を使って既にお振込みいただいた方は、2月2日に学校に取りに来ていただき、お渡ししました。

給食の帽子
算数ノート
国語ノート
全芯色鉛筆（15色）★
連絡帳
連絡袋
パス（16色）★
工具箱
算数ブロック★
歌集「歌はともだち」
名前ペン
フェルトペン（2本組）
探検バック
つぼのり
液体のり
計算カード★
<b>計 5,750円</b>

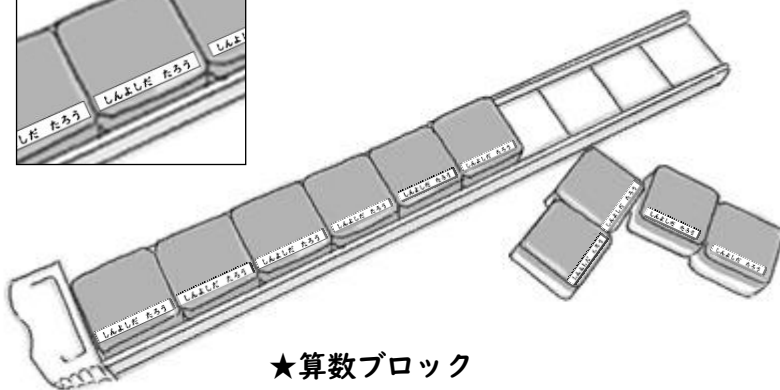
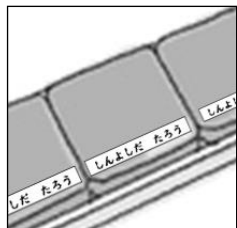
#### 名前の書き方の例)



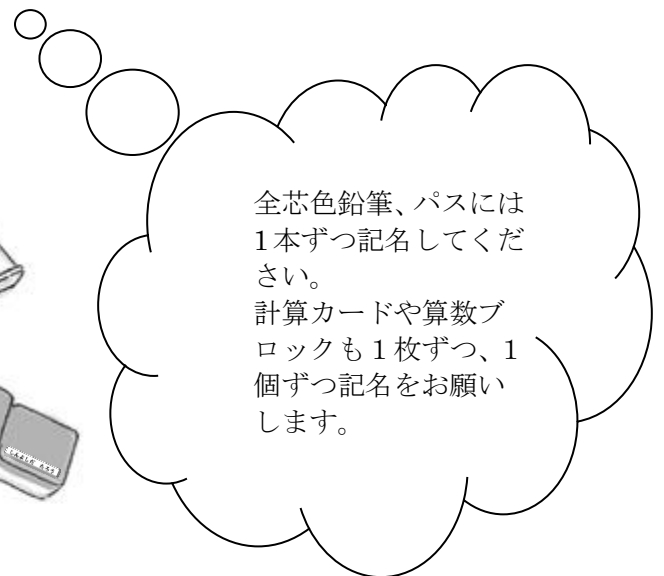
★全芯色鉛筆やパス



★計算カード



★算数ブロック



全芯色鉛筆、パスには1本ずつ記名してください。  
計算カードや算数ブロックも1枚ずつ、1個ずつ記名をお願いします。

※液体のりは、学校に持ってくる前に内蓋を外し、お子さんがすぐに使えるようにしてください。

※持ち物には、全てひらがなで記名をお願いします。特に★マークのついているものについては、ケースだけでなく、中身の一つひとつに記名してください。



#### IV. 1年生になったら

##### ☆ 生活面

- ① 学校生活の約束やきまりを守れるように勉強していきます。
  - ・靴箱やロッカー・傘立ての使い方
  - ・給食の配膳の仕方や食べ方・待ち方・返却の仕方
  - ・掃除の仕方
  - ・トイレの使い方
  - ・朝会や集会の並び方
- ② 上級生との関係や、学級での望ましい人間関係をつくっていけるようにします。
- ③ 学校における安全教育に重点をおいて、正しい適応行動がとれるようにします。
  - ・休み時間の過ごし方
  - ・放課後の過ごし方

##### ☆ 学習面

- ① 学習への取り組みの基礎を作ります。
  - ・学習のやり方や教科書の使い方
  - ・人の話の聞き方、人への話し方
- ② 日課に少しずつ慣れるようにします。
- ③ 教科書や学用品・道具箱の扱い方、置き場所に慣れるようにします。

#### V. 下校について

入学直後の4月8日(金)・11日(月)・12日(火)は安全のため、1年生のみ方面別に教員が引率して集団下校します。

##### 【入学直後の集団下校ルート】

ルート	ランドセルに貼るシールの色
東門から右折する	赤
東門から左折し、しんよしだ幼稚園を直進する	ピンク
東門から左折し、しんよしだ幼稚園の角を左折する	オレンジ
西門から右折する	青
西門から左折する	水色
新吉田学童へ向かう	白
新吉田学童以外の学童へ向かう（場合によっては送迎バス）	紫
キッズクラブへ向かう	緑



下校ルートの色シールを貼る場所はここです。

下校ルート把握のため、黄色いランドセルカバーの下部右端に、自分の使うルート全ての色シールを貼ってください。

【例】「赤ルートで下校する日」「キッズに行ってからその他学童に行く日」があるというお子さんの場合は、赤・緑・紫の3枚を並べて貼る。

※黄色いランドセルカバーと色シールは入学式に配布します。



☆印まで教員が付き添います。  
お迎えに来る場合は、行き違いを防ぐ  
ため校門もしくは☆印での引き渡し  
とします。



入学説明会配布資料に、「下校ルート確認用紙」が入っています。それぞれの日の下校ルートを記入してください。入学式当日に受付でご提出をお願いします。

入学される前に、親子で必ず通学路を確認してください。4月13日以降は児童のみで下校します。同じ方面の友達と誘い合って帰るように指導しますが、学校から自分の家まで自分で帰れるように練習しておくとう安心です。

## VI. 諸会費納入

### ① 学校納入金の納付について

本校では学年教材費・PTA会費などの学校納入金につきまして、保護者指定銀行の口座からの引き落としによる納付をお願いしています。

引き落とし回数は年1回、1年生は6月27日です。引き落とせなかった場合は学校に現金をご持参していただきます。

第1学年の引落とし額は次の予定です。(令和4年2月現在)

引落とし日		6月27日
払い込み総額		11839円
内 訳	学年教材費	6900円
	PTA会費(※1)	3600円
	安全教育振興会費(※1)	500円
	スポーツセンター掛金(※2)	460円
	体育読本	280円
	振込手数料	99円

(※1) PTA会費と安全教育振興会費は一家庭分を本校に在籍しているいちばん下の学年のお子様より徴収させていただきます。

(※2) 日本スポーツセンター共済掛金については、保護家庭には、12月ごろ返金させていただきます。

### 自動振替手続きについてのお願い

学校納入金の口座引き落としのため、「学費自動振替依頼書」に別添の「記入例」を確認しながら、必要事項を記入し、入学式の際にご持参ください。学校の受付で回収させていただきます。

※引落とし口座は、保護者指定金融機関の口座となります。別紙の提携金融機関一覧に記載のある銀行等から、保護者様のご都合のよい金融機関をお選びください。

### ② 給食費の納付について

平成24年度より、給食費につきましては各ご家庭で横浜市に直接納付していただいております。(月額4600円)

金融機関口座からの口座引き落としが原則となっておりますので、同封の「学校給食費・口座振替による納付のご案内」をご一読のうえ、期日までに引き落としを希望する金融機関へご提出をお願いいたします。

## VII. 学校保健

小学校入学によって、子どもの環境は大きく変わります。どんなに健康なお子さんでも、緊張から来る疲労が少なからずあります。毎日を健康に過ごすために、学校では次のような健康管理を行っています。

### ① 朝の健康観察について

各学級で健康観察を行い、子どもたちの体調を把握した上で授業を始めています。  
欠席や遅刻・早退の連絡は、8時までにロイロノートでご連絡ください。

※新型コロナウイルス感染症の予防のため家庭での健康観察を大切にしています。各家庭にロイロノートからの健康観察の提出をお願いしています。また、タブレットの準備が出来るまでは健康観察用紙（黄色）での提出となります。

### ② 定期健康診断について

4～6月に健康診断を実施しています。

1年生は、次のような項目について健康診断を実施します。

身体計測（身長・体重）、尿（蛋白・潜血・糖）検査、心電図検査、視力検査、聴力検査 内科検診（運動器検査）、眼科検診、歯科検診、耳鼻科検診、結核検診（問診票）
---

結果については、「健康手帳」を通して連絡いたします。

結果をもとに「受診のおすすめ」という用紙を発行いたしますので、早めに受診されま  
すようお願いいたします。

※ 健康手帳・・・検査の結果など保健に関することは「健康手帳」を利用して、ご家  
庭に連絡いたします。

ご覧になりましたら、欄外あるいは指定の箇所に押印をお願いいた  
します。

健康手帳の代金（130円）は保護者負担です（学年費に含まれます）。

健康手帳は6年間使用するものですので、大切に扱ってください。

### ③ 保健室での対応について

学校でおきたけがや病気の応急処置、一時的な休養を行います。

#### （1）けがをしたとき

保健室で応急処置をいたしますが、医療を受けたほうが良いと思われるけがに  
ついては、ご家庭に連絡し、受診をお願いしています。

緊急性がある場合は、保護者の方と連絡が取れなくても、学校の判断で受診  
させていただく場合がありますので、ご承知おきください。

なお、その後の手当てや学校外でのけがについては、ご家庭で手当てをお願い  
いたします。

#### （2）体の調子の悪いとき

保健室で休養し、様子をみます。（保健室で薬は用意できません）

保健室で休養しても良くならない場合には、家庭に連絡し保護者の方にお迎え  
に来ていただきます。

※ お子様のかかりつけ医がありましたら、受診の際の参考となりますので「児童生活票」（別紙）  
に記入をお願いいたします。

#### ④ 学校において予防すべき感染症について

学校は集団生活の場であるため、以下の感染症にかかった児童は、出席停止となり、医師の許可がないと登校できません（欠席扱いにはなりません）。

以下の感染症と判明したときには、すぐに担任までお知らせください。折り返し、治癒届用紙をお渡しいたします。医師の指示のもと、**保護者の方が**出席停止期間などをご記入の上、学校までご提出ください。

主な感染症・・・

・水痘（水ぼうそう）	・麻疹（はしか）	・流行性耳下腺炎（おたふくかぜ）
・風疹（三日ばしか）	・インフルエンザ	・咽頭結膜熱（プール熱）
・髄膜炎菌性髄膜炎	・百日咳	・流行性角結膜炎
・急性出血性結膜炎	・腸管出血性大腸菌感染症（O-157）	・結核
・新型コロナウイルス	・その他の感染症	

#### ⑤ 食物アレルギーについて

入学後、すぐに給食が始まります。

お子様が食物アレルギー等の理由により特別な配慮を必要とする場合、主治医による意見書または診断書をもとにして、学校で面談を行う必要があります。そのため、特別な配慮を希望される方は、後日面談を実施いたしますので、栄養士にお申し出ください。

#### ⑥ 日本スポーツ振興センターおよび横浜市安全教育振興会への加入について

◇日本スポーツ振興センター（担当：養護教諭）

…授業中や休み時間または通学路を通して登下校をしているとき（学校管理下）にけがなどをした場合、医療費に相当する額の給付がなされます。

ただし、治癒するまでの医療費（保険診療分）の合計が、窓口支払いで1,500円未満の場合は、給付対象外となります。

◇横浜市安全教育振興会（担当：副校長）

…学校管理外（帰宅後や休日）のけがなどについてはこちらが適用され、見舞金が支給されます（交通事故は除く）。

通院3回以上、入院1日以上が対象になります。

本校では、全児童がこれらの組織に加入しております。

詳しくは、別添資料をご覧ください。

※ 年会費（保護者負担）

- ・日本スポーツ振興センター……………460円（児童1人当たり）
- ・安全教育振興会……………500円（1家庭当たり）

⑦ 提出書類について

同封しております【心臓病調査票】【児童保健調査票】の記入をお願いいたします。

**提出日：入学式当日 4月7日（木）**

児童保健調査票に記入にあたり、以下をよくお読みください（記入例もご参照ください）。

**「児童保健調査票<sup>㊟</sup>」** の記入について

（A3二つ折り）

児童保健調査票は6年間使用し、お子様の保健指導や健康管理の大切な資料となるものです。必ず、保護者の方が現在のお子様の様子を正確にご記入ください。

記入された事柄については、<sup>㊟</sup>扱いとして保管いたします。

項目1～8のすべての項目に記入してください。

**特に注意が必要な項目**

◇項目 1・・・**必ず連絡が取れる**緊急連絡先をお知らせください。

ご自宅以外にも「携帯番号」や「勤務先」、「親戚の方」などの電話番号も記入してください。

※ 変更がある場合は、年度途中でもすみやかにご連絡ください。

◇項目 6・・・給食で提供されない食材であっても、必ずアレルギーのあるものは記入してください。

現在の様子についても、もれなくご記入ください。

◇項目 8・・・長期にわたり、医師の診察を受けている病気など、健康上配慮することがありましたら、こちらに記入をお願いいたします。

記述したら、日付を（ ）で記入してください。例：（RO.O月）

**最後に確認印またはサインをお願いします。**

## VIII. 入学式のご案内

### 式次第

・ 歓迎の歌

1. はじめの言葉
2. 国歌・市歌斉唱
3. 学校長の話  
(担任紹介)
4. 担任代表あいさつ
5. PTA会長のお話  
(入学記念品贈呈)  
社会福祉協議会より
6. 歓迎の言葉
7. おわりの言葉

1. 日 時 令和4年4月7日(木)  
受付 午前9時20分～9時45分  
開式 午前10時  
・ 式は40分くらいで終了いたします。  
その後下校は、11時30分頃となります。

2. 場 所 本校体育館

### 3. 当日の流れ

○東門付近で、「第1学年 学級編制名簿」をお受け取りになった後、児童用昇降口からお入りになり、3階の1年生の教室前で受付してください。

- ・ お子さんの外靴は、クラスのくつ箱の、名前の下に入れてください。
- ・ 保護者の方は、靴を入れる袋を持参し、靴を入れて各自お持ちください。

○受付が終わり次第、保護者の方は、式場の体育館へお入りください。

- ・ お子さんは、受付後名札をつけ、教室の自分の席に座り、9時55分頃、職員の誘導で式場に向かいます。

○入学式終了後、クラスごとに記念写真撮影をいたします。その後、お子さんは教室に戻りますが、保護者の方は、PTA会長、「キッズ」のスタッフより、お話がありますので、お残りください。

### 4. お持ちいただくもの

- ・ 就学通知書
- ・ 入学説明会で配付された封筒に入れるもの
  - ・ 児童生活票
  - ・ 学費自動振替依頼書
  - ・ 児童保健調査票
  - ・ 心臓病調査票
  - ・ 水色の健康チェックカード(入学式用)
  - ・ 下校ルート確認用紙
- ・ 教科書等を持ち帰るための袋
- ・ 上ばき(児童、保護者用)
- ・ 保護者用外靴を入れる袋

### 5. 留意事項

(1) 当日欠席する場合、学校へ9時30分までに必ずご連絡ください。

電話 542-4814

(2) 自動車、バイク、自転車でのご来校は、固くお断りいたします。

(3) 受付を9時45分までに終われるよう、遅れないようにおいでください。

(4) 必ずマスク着用をお願いします。

(5) 児童1名につき、保護者は1名になります。

## Ⅸ. 新吉田ルール(抜粋)

### 1 登下校

- 8時05分から、8時15分までの間に登校する。
- 欠席・遅刻・早退は、ロイロノートで連絡する。
- 体育の見学は、連絡帳で先生に連絡する。
- 登校した後は、忘れ物があっても家に取りに帰らない。
- 登下校はお家の人と一緒に決めた通学路を通り、決められた門から入る。
- 遅刻・早退をするときは、お家の人と一緒に登下校する。



### 2 持ち物

- 持ち物にはすべて名前を書く。
- 学習に関係のない物は学校に持ってこない。
- 筆箱には、鉛筆を5本、赤鉛筆1本、消しゴム1個、名前ペンを入れること。

### 3 体育

- 髪の毛が長い場合は飾りのないゴムで結ぶ。ヘアピンは安全上禁止とする。
- 寒い時の重ね着は、トレーナーを着ることができる。ただし、フード付き、前あき（ジッパー等）のものは危険なので着ない。セーターやフリース地のものは汗の吸水性がよくないためさける。また、タイツやスパッツは脱ぐ。
- 体育着の上に着るトレーナーは、体育専用のものを用意する。
- 体育着・赤白帽がそろわないときは見学する。

### 4 給食

- マスク、帽子、給食用ハンカチ、ナプキンは、セットにして毎日持ってくる。（給食で使うものです。常に清潔にしましょう。）

### 5 放課後

- 放課後は教室には入らない。どうしても必要な場合は先生に許可を受け一緒に入る。
- 学校が終わったら、決められた時間までに学校を出て、途中寄り道しないでまっすぐ帰る。
- 放課後、学校に遊びに来る時は自転車に乗って来ない。
- 校庭で遊ぶときは、一度家に帰りランドセルを置いてから来ること。
- 通学路を守る。塾や習い事で通学路を日によって変更することはできない。必ず、一旦家に帰ってから外出する。

※現在、コロナの関係で校庭開放は行っていません。

校庭開放	2月～10月	4時45分
	12月	4時
	11月・1月	4時30分



令和3年度日課表

A時程		月	火	水	木	金	B時程	
8:15							8:15	
8:20	朝学習	朝会	集会	朝学習	朝学習		8:20	
8:35	朝の会						8:35	
8:40	1	1	1	1	1		8:40	
9:25							9:25	
9:30	2	2	2	2	2			
10:15	中休み						10:10	
10:35							10:25	
10:40	3	3	3	3	3		10:30	
11:25							11:15	
11:30	4	4	4	4	4			
12:15	給食						12:00	
13:00	昼休み						12:45	
13:10	掃除			13:25	掃除		12:55	
13:30							13:05	
13:35	5	5	5	5	5		13:10	
14:20								
14:25	帰りの会							
(14:35)	6	委員会 5~6年			クラブ 4~6年	6	6	
15:10	帰りの会	~15:20			~15:35	帰りの会		
15:20								
15:25								

# 学区内町別・自治会別地図

