

横浜市立元街小学校

令和4年1月7日

令和3年度 学校だより

1月号

Tel 681-7810 Fax 662-5842

<http://www.edu.city.yokohama.jp/sch/es/motomachi/>

今年も教職員一同頑張ります

校長 宮城 篤

あけましておめでとうございます。昨年は、保護者や地域の皆様のおかげで、本校の教育活動が充実したものになりましたことをあらためて感謝申し上げます。

臨時休業や分散登校等、新型コロナウイルス感染症防止のための様々な取組を始めてからもうすぐ2年が経ちます。子どもたちが突然学校に登校できなくなって、学校の機能や役割をあらためて知ることができました。当たり前だと思われてきた常識が激変し、これまで気付かなかった新しい価値観も生まれました。

このような大きな変化の中でも、本校の子どもたちが、比較的落ち着いて学校生活を送ることができたのは、保護者や地域の皆様のご支援があったからこそ思っております。また、ここ数年の本校の取組を振り返ってみると、指導体制の工夫や共同研究等、教職員の努力が実を結んだということも分かってきました。

一般的に、小学校では主に担任が授業を行い、中学校では教科担当教員が授業を行っています。特に小学校低学年は、担任が授業を行って、安心して学校生活を送れるようにしたり、学習や生活の様子を保護者と共有して協力を得ながら進めたりすることが大切であるとされています。本年度も本校では、発達段階に応じて指導体制の工夫を行っています。音楽（3年～6年）、家庭科（5年・6年）、理科（4年・5年）、図工（3年）は専科教員が授業を行っています。さらに高学年では、一人の教員（その学年の担任）が学年全ての授業を担当する、教科分担制という指導体制をとっています。また、4年生以上の算数では、習熟度に合わせて3学級を4つのグループに分けて、4人の教員が指導する少人数指導を行っています。国際教室の担当教員や児童支援専任も配置しています。このような指導体制の工夫は、教員の専門性を生かしてよりよい授業を行ったり、一人の子どもに多くの教員がかかわることで、いろいろな角度からその子どものよさを引き出したりすることが可能になるという利点があります。

本校の指導のもう一つの特長は、教員全員が同じテーマのもとで、国語科を中心に共同研究を進めている点です。国語科は全ての教科の基礎となるもので、子どもが主体的に学習に取り組むための方法を考え、授業実践や検証を行い、日々、授業改善を行っています。国際教室との連携についても研究を進め、専科教員も同じテーマのもとで研究を行っています。平成30年度からの取組今年度で4年目になり、昨年12月には公開授業研究会を行いました。他校の教員からいただいた評価の中で一番多かった内容は、組織的かつ継続的な授業実践のもと、毎年の積み重ねによって元街小の子どもたちの力が育ってきているというものでした。「継続は力なり」を実感した場面でもありました。

現在、コロナ収束の見通しはなく、感染の再拡大も懸念されていますが、ウイルスと共存した新しい教育活動の在り方を考えながら、これからも教職員が一丸となって、より充実した教育を進めてまいりたいと思います。本年もどうぞよろしくお願いたします。

お知らせ

時間差登校について

元街小学校では、登校時の児童の密を避けるために時間差をつけて登校時刻を設定しています。引き続き感染予防のため時間差登校を継続します。ご家庭でも確認をお願いします。

グループ① 学校到着目安時間 8:05~8:10

- ◇A(緑色)で前田橋を通る人
正門 — 代官坂トンネル — 元町商店街 — 前田橋
- ◇D(黄色)
南門(裏門) — 石段下 — 上野町・妙香寺方面

グループ② 学校到着目安時間 8:10~8:15

- ◇A(緑色)で前田橋・代官橋・西の橋を通らない人
正門 — 代官坂トンネル — 元町商店街
- ◇A(緑色)で西の橋を通る人
正門 — 代官坂トンネル — 元町商店街 — 西の橋
- ◇C(橙色)
南門(裏門) — 山手公園横石段 — 麦田トンネル上 — 石段 — 柏葉会館方面

グループ③ 学校到着目安時間 8:15~8:20

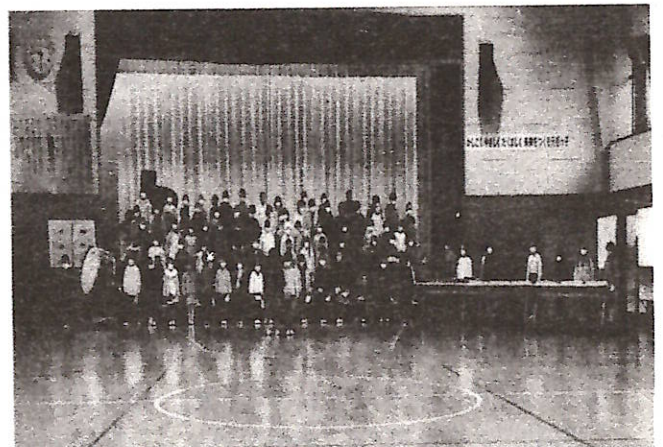
- ◇A(緑色)で代官橋を通る人
正門 — 代官坂トンネル — 元町商店街 — 代官橋
- ◇B(水色)
正門 — 代官坂トンネル横坂道 — 山手本通り
- ◇E(紫色)
南門(裏門) — 山手本通り — 地藏坂公園方面

※登下校の安全指導も行っています。ご家庭でも交通ルールについてご確認ください。

おんがくちょうかい ねん がつはつか げつ 音楽朝会 1年 12月20日(月)

初めての音楽発表は『キラキラ星』を演奏しました。

鍵盤ハーモニカは2パートに分かれ、それに、鉄琴、木琴、大だいこも使い、1年生全員でとてもよい音を奏でることができました。イメージをもって1番と2番の表現も工夫し、1年生らしい、のびのびしたキラキラ星を演奏することができました。



が つ ぎ ょう じ よ て い
1 月 行 事 予 定

7日(金)	朝会 午前授業	12:15下校	19日(水)	給食集会
11日(火)	身体計測(5・6年)	給食開始		中・西区合同授業研究会
	年賀はがき交換~18日※全校	14:00下校		※13:00下校
12日(水)	身体計測(4年)	書初め(①25年、③43年)	20日(木)	スマイルタイム
13日(木)	身体計測(3年、5組)		21日(金)	授業参観1~6年、5組
	書初め(①24年、③46年)		24日(月)	朝会(年賀はがき)
	ENEOS出前授業(5年)			クラブ報告週間(28日まで)
14日(金)	身体計測(1・2年)		25日(火)	クラブ(4・5・6年)※3年見学
	校内書初め展(~28日)			代表委員会
17日(月)	音楽朝会(3年) 身体計測(欠席者)		26日(水)	飼育集会
	パラスポーツ体験(6年)		27日(木)	防災センター見学(3年)
18日(火)	委員会活動(5・6年)		31日(月)	音楽朝会(5組)

し
お知らせ

が つ 1 月・2 月の 授 業 参 観、懇 談 会 に つ い て

年間計画や学校だより、学年だよりなどでお知らせしていましたが、1月、2月の授業参観、懇談会ですが、感染症拡大予防のため予定を変更して実施します。

○令和4年1月21日(金) 全学年授業参観 2校時(9:35~10:20) Aグループ参観

全学年授業参観 3校時(10:45~11:30) Bグループ参観

○令和4年2月24日(木) 卒業を感謝する会(6年)・懇談会(6年)

○令和4年2月25日(金) 1~5年、5組懇談会 ※授業参観はありません。

2月に1~5年、5組の学年ごとの学年授業参観(元街フェスティバル)を予定しています。

日程等の詳細につきましては、後日お知らせを配付します。

校舎内ではなるべく密を避ける、会話を控えるなどご協力をお願いいたします。

※感染状況によっては、さらに変更や中止になる可能性があります。

ぎ ょう じ へ ん こ う
行事の変更について

行事予定でもお知らせしていますが、1月には書初め展やクラブ発表週間を予定しておりました。

例年保護者の皆様にも参観いただいておりますが、感染予防のため今年度も参観の実施を中止します。

書初め展については各教室前に掲示しますので、1月21日の授業参観の際にご覧いただけます。

が つ 1 月 学 校 カ ウ ン セ ラ ー の 来 校 予 定 日

坂井カウンセラー…24日(月)午後

胡カウンセラー…17日(月)午後、31日(月)午前

面談希望の方は、副校長や児童支援専任、担任などにご連絡いただき、予約を入れて下さい。

