

GIGA 開き（オリエンテーション）

BOOK

GIGA スクール構想をもとに、本校においても、9月1日から1人1台貸与のiPadを用いた学習がスタートしました。ご家庭でもご一読していただき、子どもたちが安心してiPadを使用できるよう、ご協力をお願いいたします。

- 資料 ①：GIGA 学習開き（おうちの方へ）
- ②：学校と家庭で育む情報モラル（横浜市）
- ③：おうちでタブレットを使うときの5つの約束（文部科学省）
- ④：家庭内 Wi-Fi の接続方法
- ⑤：Google アカウントでのロイロノートログイン方法
- ⑥：各種問い合わせ先と FAQ

みなとみらい本町小学校 GIGA 学習開き（おうちの方へ）

いよいよ、子どもたち一人一人がそれぞれ1台の iPad を使用できる授業や、学校生活が始まります。

<みなとみらい本町小 GIGA 宣言>

iPad の使用では、次のことを厳守します。

- 学びを深め、活動を豊かにするために使います。
- 人がいやがることや、傷付けることはしません。

<今年度の目標>

- iPad になれる
- iPad を授業で活用する

「教えてもらう」から「自分で学びとる」授業へ変わる

そもそも何のための iPad 貸与なのでしょう…

これからの学習は、子どもたちが「習う」ものから、子どもたち自身で「学びとる」ものへと変わっていきます。自ら調べたり、記録したり、意見を出し合ったりする道具として積極的に活用していきます。子どもたちが、自分から「学びとる」日常的な学習用具として活用できるようにしていくことが大切です。

おねがい

○使用について

iPad はあくまでも学習用です。学校での学習、また持ち帰りできるようになったら家庭学習で使います。

○破損・紛失について

学校では、故障がないか定期的に点検をします。破損や紛失の理由によっては、新規端末の購入費用をご負担いただくことがあります。

○持ち帰りについて

横浜市では、緊急時などに、iPad を持ち帰り、家庭学習で使用することができます。通常時は、学校のみで使用します。

○情報モラルについて

安全・安心な使用のために、年間を通してルールや情報モラルに関する授業を行っています。今後、ご家庭へもご協力をお願いすることがあります。

○返却について

学年が上がるときには、そのまま持ち上がります。卒業まで、同じ iPad を使います。転出・卒業時には、学校に返却し、その端末を次に入学する子どもたちが使います。

○インターネット利用について

フィルタリングを行っています。閲覧履歴は取り消しできない設定になっています。使用状況は、学校でも点検いたします。

○個人情報の取扱いについて


今年度の初めに配付しました「ICT を活用した教育活動に関する同意（お願い）」に記載されているルールに則って取扱います。

○使用するアプリケーションについて

使用するアプリケーションは、一括で管理しております。個人でインストールはできない設定になっています。

いちにちようす
これからの一日の様子



場面	動き・使い方	気をつけること
登校後	保管庫から取り出し、机へ持っていきます。 ロイロノート、あるいは Google class room を開きます。 先生からの連絡があるかたしかめます。	「両手持ち」で運びましょう。 朝のしたくが終わってから、使 い始めましょう。
授業 (教室)	授業のめあてや内容をよく聞いてから使い始めます。 調べたり、話し合ったり、メモをとったり、動画をつくったりと いろいろな場面で使ってみましょう。 使わないときは、机の横の iPad 袋に入れます。	友達や先生の話聞きのがす ことがないようにしましょう。 机から落とさないように、整理 整とんをしましょう。
休み時間	基本的に使いません。 外で元気に遊んだりして、目を休めましょう。	休み時間に使うときは、教室の 使用簿に書きましょう。
授業 (特別教室)	教室を移動するときは、iPad 袋に入れて、自分の iPad だ けを運びます。 音楽のときは、音楽バッグに入れて運びます。	
委員会 クラブなど	委員会やクラブで使うこともあります。必要なときは、先生 と相談をして持っていきます。 ただし、下校するときには、教室の保管庫に必ずもどしま す。	ロイロノートでは、委員会ごと に専用の部屋をつくっています ので、活用しましょう。
下校時	必ず保管庫へ 毎日かならず決まった場所にしまします。 全部そろって、充電されているかたしかめます。	ICT 当番を決めるなどして、 毎日しっかりチェックしましよ う。

がっこう
学校やおうちで iPad を使うときのルール

① 「みんなのもの」なので、より大切に使う

- ・ 落としたり、画面をわったりしないように「両手持ち」で持つ。
- ・ 置きっぱなしにしない。 ・ 壊したときは、隠さず正直に言う。

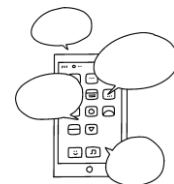


② 設定はそのまま使う

- ・ 設定などを勝手に変えない。 ・ アプリは、勝手に入れない、消さない。

③ インターネットは、先生から言われた時だけ使う

- ・ ロイロノートの「Webカード」を使い、「Safari」「Chrome」は使わない。



④ ID・パスワードは、自分の物だけを使う

- ・ 聞かない、教えない、使わない。

⑤ 写真・動画の撮影、録音には、特に気をつける

- ・ 顔や名前が映るときは、撮影してよいか聞く。
- ・ 盗撮、盗聴と疑われる行為はしない。
- ・ Air Dropでの共有やロイロなどへのアップロードは先生に許可を求める。

学校と家庭で育む

情報モラル



GIGA スクール構想で、さらに活用が進むインターネットを利用した学びは、学校以外の場所や家庭でも行うことができます。
インターネットを活用する機会が増える中、子どもたちの安全で安心な「新しい学び」を保障する上で、「情報モラル」は、今後さらに大切になります。このリーフレットを活用し、学校と家庭が連携して「情報モラル」を育むことが重要です。



GIGAスクール構想で目指す 新しい学び

令和3年度から、子どもたち一人ひとりに配付された「アカウ
ント」で、それぞれの端末からログインをして、「クラウドサービ
ス」を使った学習が始まります。「コンピュータ」が、文房具の一
つとなり、子どもたちの学びを変えます。

新しい学びの環境で、コンピュータやインターネット等を活
用し、子どもたちは、さらに主体的、対話的で深い学びが可能と
なり、社会を生き抜く力を身に付けていきます。



情報モラル教育の重要性

一方で、インターネットはよい面だけではなく、危険もあ
ります。使い方で次第で「加害者」に
も「被害者」にもなります。

そこで、学校の指導だけでなく、家庭と一緒
に子どもたちに「情報モラル」を育んでいくこ
とが求められます。

Check!

家庭でお子さんと一緒に確認してほしいこと

家庭と学校が連携して
情報モラルを育むこと

インターネットは、使い方で
加害者にも被害者にもなること

心配なことや気になることがあった場合、家族や
先生などに必ず相談してほしいこと



GIGA スクール構想と情報モラルに関する Q&A

Q1

アカウントとは？

Answer

アカウントとは、個人の名前や学年、出席番
号などにひもづいた固有のIDやパスワードの利
用による学習が可能となります。
アカウントは、個人で管理し、他人との共有
は絶対にしていただき。



Q2

クラウドサービスの利用とは？

Answer

端末ではなく、インターネットのクラウド上に
データを残すことができます。万が一、故障等
で端末が使えなくても、他の端末でログイン
して学習を続けることができます。



Q3

保護者は何をすればいいか知りたい

Answer

「青少年インターネット環境整備法」には、以下のような保護者の責務に
ついて規定されています。

- フィルタリング等の利用により、子どものインターネットの利用を適切に管理する
- 子どものインターネット利用状況を適切に把握する
- 子どもがインターネットを適切に活用する能力の推進に努める
- 不適切な利用により、犯罪、犯罪の被害、いじめ等様々な問題が生じることに留意する



Q4

さらにインターネットから子どもを守る方法を知りたい

以下の資料を参考にしてください。

《横浜市教育委員会人権教育・児童生徒課/平成31年3月発行》

子どもの「心」を育てよう 安心・安全なスマホ・SNS 利用



具体的な場面において、どのように子どもたちの心を守っていくか、
家庭でのルール作り等が分かるリーフレットになっています。
ぜひご活用ください。

《文部科学省》

情報モラルに関する指導の充実に関する

《児童生徒向けの動画教材、教員向けの指導手引き》・〈保護者向けの動画教材・スライド資料〉

https://www.mext.go.jp/la_menu/shotou/zyouhou/1368445.htm



《日本データ通信協会》

インターネットやメールのトラブル別の、関連省庁・団体・業界や民間企業についての相談先

<https://www.dekyo.or.jp/soudan/contents/info/inquiry.html>



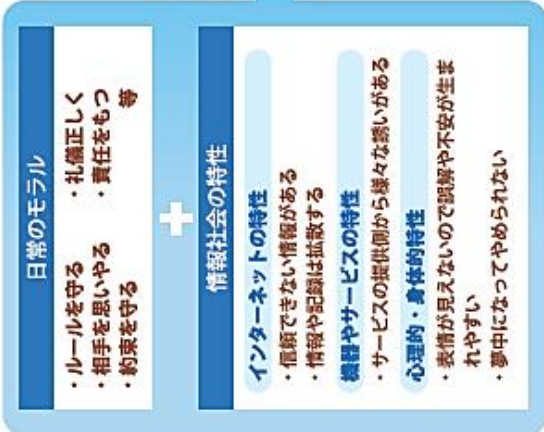
情報社会の特性による危険性

「情報モラル」は「日常のモラル」の延長線上にあります

日常のモラルを「社会において、適正な活動を行うための基になる考え方や態度」とするならば、情報モラルは「情報社会において、適正な活動を行うための基になる考え方や態度」と言うことができます。つまり、**情報モラルは日常のモラルの延長線上**にあると言えます。

情報社会で、子どもたちが健やかに成長するためには、心の教育を通して規範意識を育てることが必要です。相手の立場に立って思いやりのある行動を取ること、インターネットでのコミュニケーションで相手を思いやる気持ちや行動は同じです。

「情報モラル」は、「日常のモラル」を基盤に、「情報社会の特性」を理解しながら育むことが大切です。



情報モラル

家庭で育む 情報モラル

学校で学ぶ情報モラル教育の項目において、ご家庭と共有し、一緒に育んでいただきたい項目とご家庭で育むポイントを以下に示しました。ご家庭でも情報モラルを育む手がかりとして活用してください。

また、心配なことや気になることがあった場合、家庭や先生などに必ず相談してほしいことを伝えてください。



学校+家庭 一緒に育んでいただきたい項目

1 自分の心や体を守る

- 長時間の使用が体に悪影響があることを理解している。
- ネットで知り合った人には、悪意がある場合があることを理解している。



家庭での POINT

- ネット依存にならないために、積極的に子どもに声をかけ、コミュニケーションを取ることが大切である。
- ネットで知り合った人、保護者にだまっ自分の情報を教えたり、直接会ったりしないようにすることが大切である。

2 相手を大切に

- ネット上に友達の名前や嫌がることを載せてはいけなことを理解している。
- 画像や動画をアップロードすることは、相手を傷つけることがあることを理解している。
- 相手に対する書き込みや、画像や動画のアップロードが、いじめにつながる危険があることを理解している。



家庭での POINT

- SNSでの安易な情報発信は、危険につながることを認識させます。
- 投稿した情報は、第三者がコピーしたり、別の場所に投稿し直したりすると消すことはできないことを、しっかりと理解させます。
- 写真には位置情報が付いていることがあり、単に撮影場所を特定できることを知っておくことが大切です。
- どんな写真を送付しているかを把握しておくことが大切です。

見知らぬ人との出会い
インターネット上には、性別や年齢を偽って近づいてくる人もいます。

SNS等のトラブル
言葉の行き違いや冗談の書き込みから誤解が生じ、友人関係が悪化したり、いじめにつながったりすることがあります。



法的トラブル
違法コピーや肖像権の侵害等で罰せられることがあります。

ネット被害

悪質なウェブサイトにアップリによって個人情報取得され、迷惑メールが届いたり、不正請求をされたりすることがあります。

家庭で情報モラルを育む視点

- 1 自分の心や体を守る
- 2 相手を大切に
- 3 情報の危険性を理解する
- 4 法律を理解する

子どもたちを！
危険から守る！

3 情報の危険性を理解する

- 悪意のある情報もあることを理解している。
- 常に情報の正確さを判断している。
- 情報の危険性から守るためには、フィルタリングが重要であることを理解している。
- 自分のID やパスワードを他者に教えることは、危険であることを理解している。



家庭での POINT

- スマホ等購入時のフィルタリングの設定は保護者の義務です。
※18歳未満の利用する携帯電話等に関する「青少年インターネット環境整備法」で定められています。
- 情報を判断する力を育むためには、前提の「日常のモラル」+「情報社会の特性」の理解が大切です。

4 法律を理解する

- 著作権・人権などの情報に関する法・制度について理解している。
- 個人情報の保護の観点からID・パスワードの大切さを理解している。



家庭での POINT

- 著作権などの知的財産を尊重する心を育むことが大切です。
- 人権侵害により裁判につながることもあることをご家庭でも確認します。
- 個人情報の取扱いに関するルールや法律について、確認することが大切です。

おうちで タブレットを使うときの5つのやくそく

□ タブレットを使うときは姿勢よくしよう

- ・タブレットを見るときは、
自から**30cm以上**はなして見よう。



□ 30分に1回はタブレットから目をはなそう

- ・30分に1回はタブレットの画面から
目をはなして、**20秒以上**、遠くを見よう。



□ ねる前はタブレットを使わないようにしましょう

- ・ぐっすりねるために、**ねる1時間前**からは
デジタル機器を使わないようにしましょう。



□ 自分の目を大切にしよう

- ・時間を決めて遠くを見たり、
目がかわかないようにまばたきをしたりして、
自分の目を大切にしよう。




□ ルールを守って使おう

- ・**1分使ったら1回休む**、学校のタブレットは
べんきょうに関係のないことに使わないなど、
学校やおうちのルールを守って使おう。



おうちのひとと
きめましょう。

家庭内 Wi-Fi の接続方法

1. ホーム画面より、 (設定) をタップし、左メニューの Wi-Fi を選択する。



2. 右側のネットワーク一覧の中で、ご家庭で使用している Wi-Fi の SSID をタップする。



3. パスワードを入力する。



ご家庭の Wi-Fi にチェックマークが付き、画面上部に Wi-Fi マークが付けば、
接続完了です。

Googleアカウントを使った ロイロノートログイン方法

まずは「ロイロノート・スクール」をダウンロード → ログインする

1 ロイロノート・スクールのアプリをインストール、ログイン

A) アプリを用いる場合：

アプリのインストールサイト <https://n.loilo.tv/>

B) WEB版を用いる場合：

WEB版 <https://loilonote.app/>



ロイロノート・スクール
LoiLo inc
「教育」内11位
★★★★★ 2.7.251件評価
無料



配付された
ID・パスワードを入力する。

ユーザーID：

パスワード：

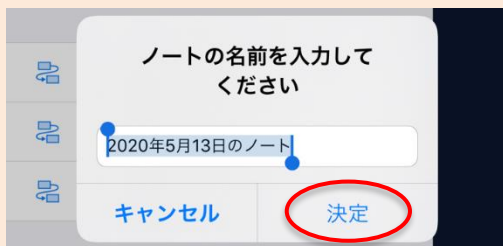
ユーザーID・パスワードは、
児童ごとに設定しています。
ログインできない場合は、
学校までご連絡ください。

授業を選択し、ノートを作成する

2 お子さんの学級の「〇年〇組」を選択し、「ノートを新規作成」する。

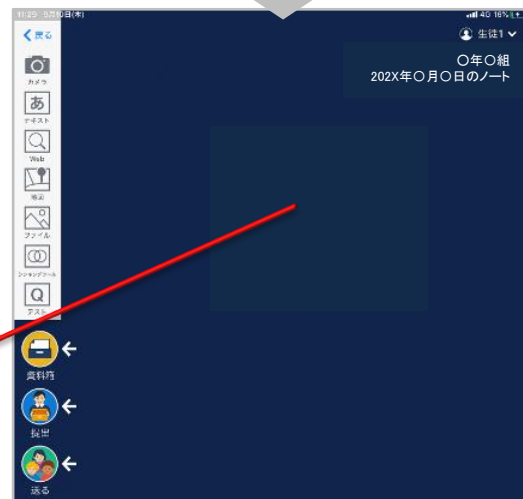


「ノートを新規作成」をクリック



そのまま「決定」をクリック

決定を選ぶと、ノート（青い画面）
が表示されます。



1人1台端末の持ち帰りに関する各種問合せ先とFAQ

1. オンラインによる取組に関するFAQ

Q1 お子さんが学校から持参したパソコン・タブレットを、自宅のネット回線につなぐにはどうしたらよいか。

A 資料2 ご家庭のネットワーク接続手順をご覧ください。

Q2 自宅にルーターが見つからず、Wi-FiのSSIDやパスワードがわからない。

A 大変申し訳ございませんが、学校ではご対応できかねます。ご契約の資料や回線事業者等の問い合わせ先にご確認いただきますようお願いいたします。ルーター本体にシールが貼り付けてある場合もあります。



Q3 Wi-Fi ルーターではなく、家族で利用しているスマートフォンなどをテザリングして接続してもかまわないか。

A 構いません。

Q4 家庭ではなく、公衆のフリーWi-Fiを使ってよいのか。

A ご遠慮願います。

緊急事態における感染症拡大防止の観点から公衆のフリーWi-Fiにつなぐために外出を伴う可能性があること、公衆のフリーWi-Fiによっては、セキュリティが確保されていない場合があるためです。

Q5 子どもだけで端末を利用させることが心配だ。

A 学校それぞれの取組状況にもよりますが、端末利用開始に伴い、お子さんには、端末やクラウドサービス利用についてのルールや約束について確認して学習を始め

ています。

ご家庭でも可能な限りお子さんと約束の確認をした上でご利用をお願いいたします。

Q6 子どもが勝手にインターネットや動画を見て遊んでしまうのではないか。

A 持ち帰る端末は学習目的で利用します。それ以外での利用については、ご家庭でも約束を決めて実施してください。

Q7 フィルタリングがかかっているのか。

A iPad は、ロイノート・スクールアプリの Web カードを使うルールとなっています。インターネット検索をする場合はこの Web カードを利用することでフィルタリングがかかります。なお、Safari や Chrome のアプリにはフィルタリングがかかりませんので、iPad ホーム画面に「かってにさわらない」フォルダを作成し、その中にアプリを格納しています。

フィルタリング機能が有効であっても、100%不正な操作をブロックすることは出来ませんので、そうしたことを踏まえてお子さんと一緒に適切な利用ができるようご指導願います。

Q8 端末を借用せず、自宅の端末を使ってもよいか。

A 構いません。その場合は、理由も含め学校とご確認ください。

Q9 端末を破損した場合はどうなるか。

A 学校へご相談ください。

Q10 家庭のネット回線を利用するための通信料の支払いは学校に請求できるのか。

A 大変申し訳ございませんが、ご家庭負担となります。極端な回線使用にならないよう配慮して参ります。

Q11 ネットのトラブルや機器の不具合などあった時の問い合わせ先はあるのか。

- A iPad の動作がおかしい場合は、電源ボタンを長押しして電源を一度落としてから、再起動してください。再起動しても解決しない場合やその他のご質問については、一旦学校にお問い合わせください。



Q12 家庭にインターネット回線が無い場合はどうしたらよいか。

- A 就学援助費受給世帯のご家庭にはモバイルルータを貸与可能です。台数に限りがありますが、学校に整備しています。ご希望される場合には、学校にお問い合わせください。


Q13 Google アカウントのパスワードが分からない。

- A 学校にお問い合わせください。紛失した場合はアカウントのパスワードリセットを依頼してください。

Q14 自宅のネットワークが端末の Wi-Fi 一覧に表示されません。

- A 持ち帰り用の設定が反映されていない可能性がありますので、学校にご相談ください。

Q15 学校から指示されたアプリが端末にインストールされていません。

- A Self Service アプリ(セルフサービスアプリ)  から対象のアプリをインストールしてください。一覧にアプリがない場合、一度学校へ相談してください。

Q16 学校から指示のあった Google の各種サービスアプリ(Classroom アプリ・Google ドライブアプリ・Google Meet アプリなど)を起動すると ID とパスワードを求められます。

- A お子様に配付済みの Google アカウントにてログインをしてください。

2. 各種お問い合わせ先

(1) iPad の操作方法に関するお問合せ

iPad の操作方法がわからないときは、以下の連絡先にお問い合わせください。
問合せ受付時に、PIN 番号が求められます。PIN 番号は iPad 貼付のシールをご確認ください。

iPadの操作方法・故障時連絡先

【AppleCare for Enterprise】

TEL: 0120-996-477

横浜市専用PIN番号: iPad貼付のシールをご確認ください。

受付時間: 月～土 9:00-18:00 ※土曜が祝日の場合を除く

シール(青色部分)はカバー裏面
を開けたところに貼ってあります。



シールイメージ

iPadの操作方法・故障時連絡先

【AppleCare for Enterprise】

TEL: 0120-996-477

横浜市専用PIN番号: |

受付時間: 月～土 9:00-18:00

※土曜が祝日の場合を除く

(2) ロイロノート・スクールに関するお問合せ

ロイロノート・スクールにログイン後、右上のアカウント名をタップすると、メニューが開きます。その中から「サポート」を選択すると、ジャンルごとやキーワードで検索することができます。



(3) Google の各種サービスに関するお問合せ

以下、Google の公式サイトでサポートをしていますのでご活用ください。

<https://support.google.com/edu/answer/9804057?hl=ja>

Google for Education のヘルプ

Google Workspace for Education のヘルプへようこそ。ここでは、利用可能な教育ツールやサポートリソースについて紹介します。

Classroom

Classroom は、生徒と教師による課題の管理、コラボレーションの促進、コミュニケーションの改善に役立ちます。



Classroom ヘルプセンター

Classroom の各機能の詳しい手順については、[Classroom ヘルプセンター](#) をご覧ください。

Classroom ヘルプ コミュニティ

[Classroom ヘルプ コミュニティ](#) で他の Classroom ユーザーに質問して、回答を得ることができます。

おすすめの記事

- [Classroom のスタートガイド \(教師向け\)](#)
- [クラスを作成する](#)
- [課題を作成する](#)
- [Classroom のスタートガイド](#)

URL

<https://support.google.com/edu/answer/9804057?hl=ja>

