

令和3年8月27日

保護者の皆様

横浜市教育委員会  
横浜市立小机小学校  
校長 鈴木 康史

## 分散登校での教育活動再開について

保護者の皆様には、日頃より横浜の教育の推進に対して、ご理解とご協力をいただき、心より感謝申し上げます。先日、9月1日より短縮授業による教育活動再開についてお知らせしましたが、この度の新型コロナウイルス感染拡大の状況を受けて、横浜市立学校では9月1日から13日まで、分散登校（1/2）、短縮授業による教育活動を再開することにしました。先日のお知らせから短い時間での変更となり、申し訳ございません。

分散登校につきましては、学級を登校グループと家庭学習グループの2つに分けて行います。

登校したグループは、学校で4時間学習し給食を食べて13時15分から30分までに順次下校します。家庭学習グループは、登校時に配付されたプリントや課題に取り組みます。

また、個人に貸与されているタブレットPCは指導をしたうえで持ち帰ることがありますが、情報モラルや丁寧な扱いに関する管理について、ご協力をお願いいたします。給食費は、減額される予定です。

なお、今後の新型コロナウイルスの市内の感染状況によっては、措置の延長や変更も想定されます。その場合には、改めてお知らせします。

### 1 分散登校について 【 昨年の方法とは違います 】

- 感染予防のため、学級の人数を抑えるため、学級を2つのグループに分けて教育活動を行います。グループごとの在校は半日程度を上限とします。
- 各学級を出席番号の前後半で、前・後2つに分けます。(きょうだいと同じ日になる調整は可能です)
- 基本登校中は各教室ですごし、極力他の学級の児童と交わることをないようにします。

8/30(月)		8/31(火)		9/1(水)		9/2(木)		9/3(金)	
臨時休業		臨時休業		前 グループ	後 グループ	前 グループ	後 グループ	前 グループ	後 グループ
				8:15-30 10:00下校	10:30-45 12:15下校	教室での 学習	家庭での 学習	家庭での 学習	教室での 学習
				給食なしで下校		給食あり			給食あり
9/6(月)		9/7(火)		9/8(水)		9/9(木)		9/10(金)	
前 グループ	後 グループ	前 グループ	後 グループ	前 グループ	後 グループ	前 グループ	後 グループ	前 グループ	後 グループ
教室での 学習	家庭で の学習	家庭での 学習	教室での 学習	教室での 学習	家庭での 学習	家庭での 学習	教室での 学習	教室での 学習	家庭での 学習
給食あり			給食あり	給食あり			給食あり	給食あり	
9/13(月)		登校 8:15~8:30				<ul style="list-style-type: none"> <li>○ 期間中は、左のような<u>特別時程</u>になります。</li> <li>○ 他のクラスと交わりやすい<u>中休みを休止</u>し、<u>各時間の間に</u>換気や手洗いの時間を確保するために<u>5分休み</u>を設けます。</li> <li>○ 消毒や緊急受入れに職員がかかわるため、校外での登下校指導ができないので、見守り等のご協力をお願いします。</li> </ul>			
前 グループ	後 グループ	1時間目 8:50~9:35							
家庭での 学習	教室での 学習	2時間目 9:40~10:25							
		3時間目 10:30~11:15							
		4時間目 11:20~12:05							
	給食あり	給食 12:05~12:55							
		下校 13:15~13:30							

#### 【医療的ケアや基礎疾患のあるお子さんについて】

医療的ケアが日常的に必要なお子さんや基礎疾患のあるお子さんの保護者の方は、主治医等と相談するなどし、登校のご判断をお願いします。医師との相談等により出席を見合わせる場合は、「出席をしなくてもよい日」となります。

## 2 緊急受入れ

キッズクラブ（第2区分のみ）や学童クラブを利用している1～3年生及び個別支援学級（全学年）の児童など保護者の就業やその他の事情でどうしても家庭での対応が困難な場合に、家庭学習の日に学校で自主学習する「緊急受入れ」を実施します。午後も教室で学習を続け、14:30からキッズクラブや学童クラブ等への移動となります。なお、授業を実施しているため場所や職員数が限られるため、「緊急受入れ」はあくまでも「緊急の措置」であることをご理解ください。また、給食は用意されますが、申込み数のみ確保しますので8月30日までにメール配信「安否確認」機能での仮申込みをしてください。申込みがないと給食はありません。緊急受入れで食べた給食費については、別途お知らせします。

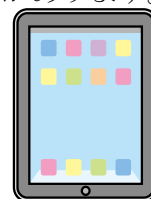
## 3 再開にあたっての留意点

- ・ こまめな換気の徹底、手洗い等の励行を指導
- ・ 多くの人が手の届く距離に集まらないための配慮
- ・ 近距離での会話や大声での発声への配慮
- ・ 飛沫飛散防止のためのマスク着用。熱中症予防でマスクを外すときは、距離を保って会話を控える
- ・ 流し場の確保のための水筒の利用
- ・ 欠席連絡は、感染防止や電話対応を抑えるため、メール配信の「安否確認」機能を使用することとし、連絡帳の受け渡しは行いません。



## 4 タブレットPCの持ち帰りについて 【後日、注意事項のお知らせを配付します】

- ・ 授業で使用している個人に貸与されているタブレットPCを持ち帰ることがあります。
- ・ アプリを使う、図を作ってくる、写真を撮ってくるなどの課題をするのに使います。
- ・ 貸与された物ですので過失によって壊してしまった場合には、弁済義務が生じる場合があります。使用時や登下校時も丁寧に注意して扱うように指導していますが、各家庭でも十分にご注意ください。



## 5 児童の健康状態の把握について

感染拡大を予防するために、児童の健康観察とご家庭での健康管理が重要となります。登校前に各家庭で健康観察を行い、少しでも体調不良（発熱、せき、倦怠感、息苦しさ、頭痛の症状等）のある場合は登校を見合わせてください。登校に際しては、健康状態の確認も加えた「家庭学習カード」（登校時に配付。初日はこれまでのカードに）を持たせてください。

登校後、児童の発熱を確認した場合、文部科学省から示されているとおり、別室隔離や帰宅措置を講じます。また、学習に参加できない場合も早めに早退させたいと思います。なお、教職員が濃厚接触者になり自宅待機になると、授業や受入れが不可能になる場合が考えられます。

感染拡大防止にあたっては、ご家庭の協力も不可欠です。体調管理に十分留意し、児童生徒の健康について気になることがある場合は、遠慮なく学校にご相談ください。

## 6 初日の持ち物

**家庭学習カード(体温と健康観察) 夏休みの課題 マスク(着用) 水筒 上履き  
汗拭きタオル 小さいビニル袋(個人用ごみ入れとして。使用后持ち帰ります)**

※分散登校期間は、給食白衣を共有しないこととしています。白衣に代わるものとして、少し大きめの清潔なTシャツやスモッグ、エプロンなど、自分で着脱できる衣類を毎回登校時の持ち物としてご用意くださいますようお願いいたします。2日以降に使用します。

