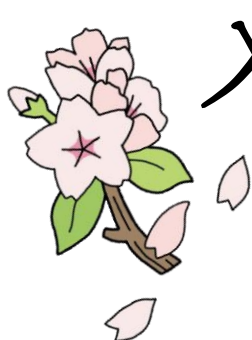
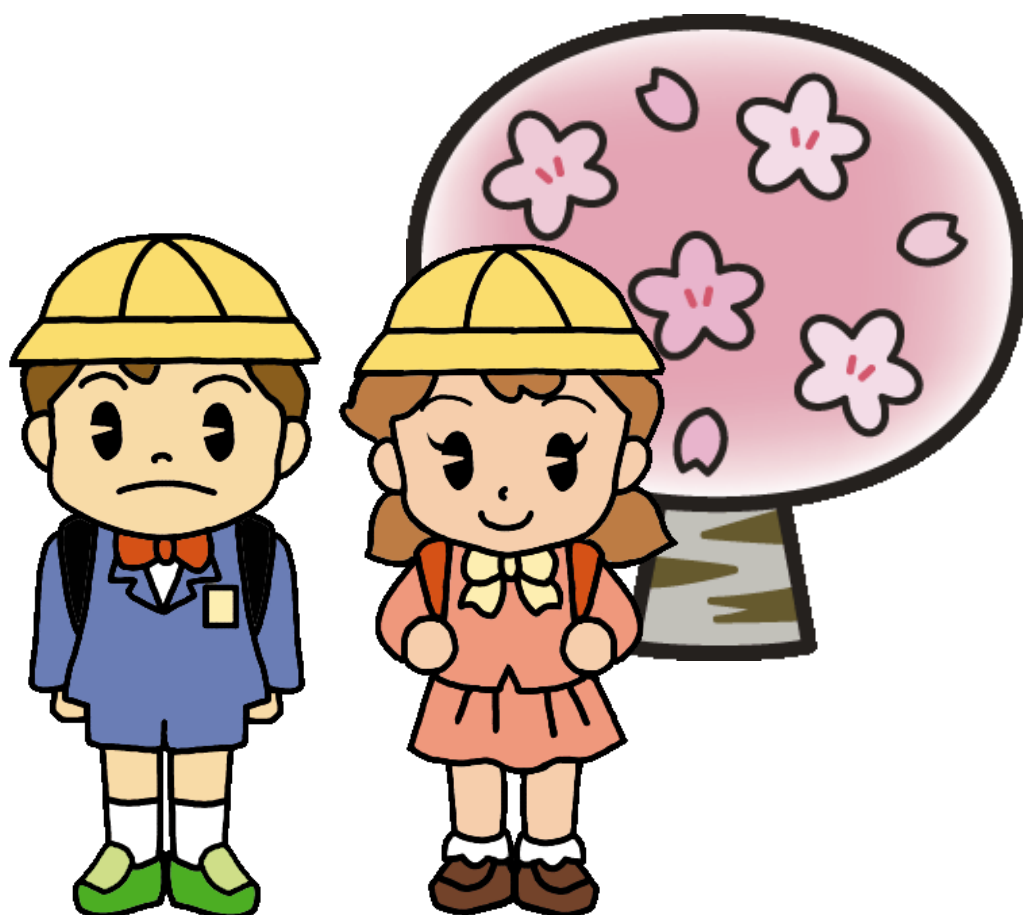


令和2年度



# 入学のしおり



## 新入学保護者説明会

令和2年2月4日(火)

受付 2時45分～

開始 3時00分～

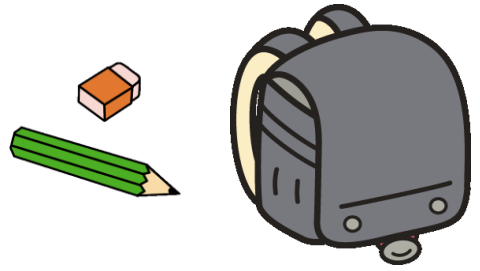
会場 体育館

横浜市立港南台第一小学校

※この資料は入学してもご家庭で保管しておいてください。

1 入学式当日について

2 ページ



2 入学前の準備について

3 ページから

3 入学してから

5 ページから

4 緊急時の対応について

6 ページ

5 通学路について

6 ページから

6 お子さんの健康状態について

8 ページから

7 給食について

10 ページ

説明会の最後にPTAの方、キッズの方よりお知らせがあります。



# 1 入学式当日について

## (1) 入学式

日 時 令和2年4月6日(月) 午前10時開式(9時55分入場)  
場 所 横浜市立港南台第一小学校体育館

## (2) 受付

時 間 9時20分から9時40分まで(時間厳守)

場 所 クラス名簿配付：北校舎中央昇降口  
各組受付：新一年生各教室前

※受付が終わりましたら、教室へ入ってください。お子さんが着席したら保護者の方は体育館へ移動していただきます。9時50分までに体育館に着席してください。お子さんは、あとから各クラスで並んで入場します。

## (3) お持ちいただくもの

- ・就学通知書：受付で見せてください。
- ・個人情報袋(児童指導資料と児童保健調査票、眼科保健調査票を入れる)  
：受付へ提出してください
- ・ランドセル
- ・手提げ袋(教科書、お便りなどを持ち帰っていただきます)
- ・うわばき
- ・油性ペン(うわばきに、組を書いたり、ヘルメットに記名したりするために使います)  
※お子さんのうわばきは、入学式当日の下校前に学年・組・氏名を油性ペンで書いて、くつ箱に置いてお帰りください。
- ・保護者用スリッパと靴入れ袋  
(保護者の方は取り違えを防ぐために靴は手元にお持ちください)

## (4) 当日の予定

- ①入学式
- ②学級指導・教室参観
- ③クラスごとの集合写真撮影(お子さんのみ) ※下校は12時頃の予定です。

## (5) その他

- ・当日欠席をされる場合は、9時までに学校に連絡をしてください。その際、お子さんの名前と就学通知書の番号をお知らせください。
- ・はじめに受付を済ませ、記念写真の撮影は、入学式後にお願いします。
- ・お帰りの際、お子さんと一緒に、ロッカーの位置・廊下のフックの位置・くつ箱や傘立ての位置を確認してください。
- ・入学式当日の写真は写真館によるインターネットでの販売になります。購入の方法につきましては、入学式当日の配付物でご確認ください。
- ・会場の座席に限りがありますので、在校生(新2年生から新6年生)は入学式に参加することができませんので、ご承知おきください。

## 2 入学前の準備について

### (1) 学校生活を始めるために

#### ○安心感をもたせてください。

- ・学校は楽しいところ、先生や友だちと楽しく過ごせることをよく話してください。
- ・お子さんは期待と不安の両方をもっているのです、お話をしたり、スキンシップを多くしたりして、心の健康にも気を配ってください。

#### ○健康な身体でスタートさせてください。

- ・就学時健康診断で治療のお勧めをされた疾病は、治しておいてください。
- ・朝起きてから、登校までの時間にゆとりがもてるようしてください。  
早寝早起きの習慣  
朝食をしっかり食べる習慣（朝食は午前中の身体と脳のエネルギー源）  
身体を清潔にする習慣（手洗い、歯磨き、洗顔等）

#### ○次のことは、入学前に身につけておいてください。

- ・人の話を聞ける態度を育てておいてください。
- ・「はい」「いいえ」がはっきり言えるようにしてください。名前を呼ばれたら、「はい」と返事をし、はきはきと答えられる態度も育てておいてください。
- ・衣服の脱ぎ着は、他人の手を借りないで自分でできるようにしておいてください。
- ・用便は、一人で始末できるようにしておいてください。授業中は、トイレに行かないでいられる（45分間）とよいのですが、行きたくなったら、教師に伝えることができるようにしておいてください。
- ・給食が、4月13日（月）より始まります。食べる時間は、20分位ですので、時間内に食べ終えることができるようになりますとよいです。
- ・ひらがなで自分の名前の読み書きができればよいと思います。なお、自分の氏名は、はっきりと言えるようにしておいてください。

### (2) 学用品について

○次のものは、本日の説明会終了後購入していただきます。

場所	緑門近くの昇降口
代金	2,650円

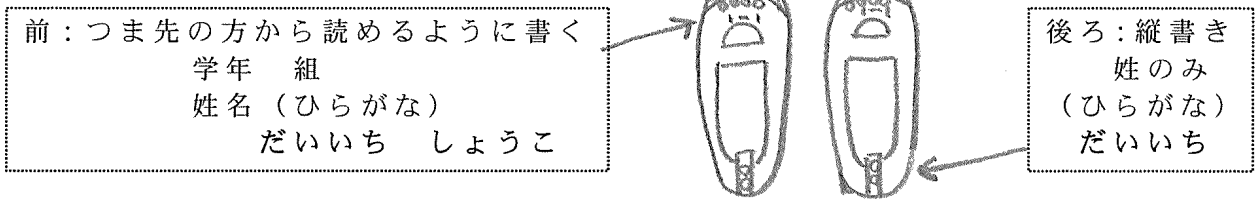
・算数ブロック	630
・計算カード	320
・国語ノート	140
・算数ノート	140
・連絡袋	260
・連絡帳	100
・歌集	390
・フェルトペン（太字）	80
・引き出し用箱	590

計 2,650円

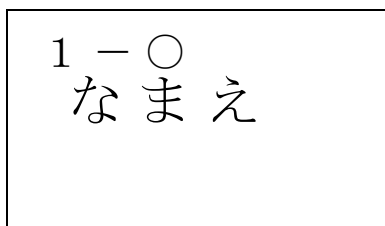
(3) ご家庭で用意していただく物

- ・通学かばん (ランドセル等背負えるもの)
- ・筆入れ (シンプルで丈夫で実用的な物)
- ・鉛筆 (2B 4~5本)
- ・赤えんぴつ 1本
- ・消しゴム (白色で飾りやにおいのないもの)
- ・下敷き (無地)
- ・油粘土、粘土ケース、粘土板
- ・パス (16色)
- ・色鉛筆 (12色)
- ・はさみ (刃先がサックやケースで覆われている物)
- ・カップのり
- ・液体のり
- ・セロハンテープ
- ・道具袋 (ビニールネットケースB4サイズ、パスやはさみ、のりを入れロッカーに入れておきます)
- ・うわばき袋
- ・うわばき (白のバレージューズ型、つま先は何色でもよい)

<記名のしかた>



- ・給食袋 (口拭きタオル1枚、手拭きタオル1枚、マスク)
- ・給食帽子袋 (白衣の帽子は、入学後学校で購入し、お渡しします。)
- ・手提げ袋
- ・雑巾 (1年生の手で絞れるよう、薄手のものを用意してください。ぞうきんには、名前をはっきり書いてください。)
- ・洗濯ばさみ (雑巾を机にかけるために、使います。物干し竿に留められるサイズ)
- ・体操着袋 (体操着、汗ふきタオルを袋に入れます)
- ・体操着 (赤白帽、紺の短パンツ、半そでの白い体操着)  
※半そで体操着には左胸に名前を見えるようにつけてください。



体操着 (上) の左胸につけてください。

大きさの目安は、縦5cm、横8cmです。  
名前は、漢字でもひらがなでも構いません。  
漢字の場合はふりがなをお願いします。

### 3 入学してから

(1) 登下校は、いつも決まった道を通るようになっていきます。(P 6・7 参照)

<登 校>

- ・ 8 時 1 0 分に学校に着くように登校させてください。
- ・ 緑門(内門)は 8 時 2 0 分に閉めます。それ以後に登校するときは、職員玄関を使用してください。
- ・ 4 月からおよそ 2 週間は、地区班で登校します。決められた場所に遅刻しないように集合してください。
- ・ 集団登校が終わっても、できるだけ上級生と一緒に登校してください。

<下 校>

- ・ 担任が校門まで送ります。そこから家庭、キッズクラブ、学童にそれぞれ帰ります。
- ・ お子さんの様子によって校門まで時間を見計らって出迎えてください。
- ・ およその下校時刻は、学校日より等でお知らせいたします。  
月・火・木・金 14:40 頃下校                      水 13:35 頃下校  
高学年のクラブや委員会のある金曜日 14:25 頃下校  
この時刻は教室を出る時刻です。慣れるまでは、下校場所の確認までに時間がかかり、下校時刻が遅くなる場合があります。
- ・ キッズに行く時や祖父母宅に行くなど、帰る場所が変わるときには必ずお子さんに伝えてください。
- ・ 習い事などは、いったん帰宅してから行くようにしてください。

(2) 朝の健康観察は念入りに行ってください。

- ・ 身体の調子が悪いときは、無理をしないで休ませるようにしてください。

(3) 欠席・遅刻・早退について

- ・ 始業前までに連絡帳にて担任に伝えてください。連絡帳は、きょうだい関係や近所のお友達にお願いしてください。その際、連絡帳を返す時に誰に持たせたらよいか連絡帳の一番前のページに学年、クラス、名前を記入してください。
- ・ 電話での連絡は緊急時のみにしてください。
- ・ 体育の学習を見学するときも連絡帳でお知らせください。
- ・ 通院などで遅れて登校するときや所用で早退する場合は、事故防止のため保護者の送り迎えを教室までお願いします。

(4) 地域でのつながりを密にしてください。

- ・ 近所の小学生、特に同じ登校班のお子さんの顔や名前はもちろん、保護者の方も覚え合うようにしてください。

(5) 学校からの印刷物は、必ず読んでください。主に次のようなものがあります。

- ・ 学校日より                      ・ 学年日より                      ・ 保健日より                      ・ 給食日より
- ・ 各種の通知                      ・ P T A のお知らせ

(6) 授業参観や送り迎えなどで来校されるときは、I D カードを着用してください。

- ・ 緑門(内門)が閉まっているときは、職員玄関から出入りをしてください。普段は鍵がかかっていますのでインターホンでお名前やご用件をお話し下さい。
- ・ 忘れたときや複数で来校されて I D カードが無い場合は職員室にお声かけください。貸し出し用の札をお渡しします。

#### I D カード(身分証明書)

本日の配付物にありますので苗字をお書きください。名札ホルダーをご用意いただき、校内にいる間は首から下げてください。

黄色のパトロールカードは、名札の裏側に入れていただき、来校されるときに表に向けて身に付けていただくと防犯意識が高い地域ということで抑止力になります。ご協力いただける方はお願いします。

(7) 緊急時の連絡先を明確にしておいてください。

- ・いつ、どこで、何が起きるかわかりません。児童指導資料、児童保健調査票に書く欄がありますので、必ず記入してください。職場の方がよい場合は、職場も記入してください。連絡先が変わった場合は、連絡帳で必ず担任に伝えてください。
- ・お子さんの具合の悪いときには、お迎えに来ていただくことがあります。

## 4 緊急時の対応について

- ・各家庭に「緊急時の対応表」を配付しています。これは、学校からの連絡が無くても判断ができるようにするためのものです。大事に保管してください。  
(本日の配付物の中にあります)
- ・補助的な連絡手段として、メール配信システムの登録をお願いしています。登録先は4月に配付するガイドブックに載せています。
- ・学校へ迎えに行くときは、IDカードをご用意ください。
- ・登下校の途中で大きな地震があったときには、家または学校の近い方へ行くことになります。周りの大人や上級生の指示に耳を傾けたり、状況に応じて自分で判断したりできるようにお願いします。

## 5 通学路について

お子さんの通学路は、4月に登校班ごとに集団登校で通る道です。  
登下校のときには、必ず決められた通学路を通ってください。

次の点を参考に、安全な登下校ができるようにご家庭でもご指導ください。

- ・横断歩道以外のところは横断しないこと
- ・登下校の際、信号のない横断歩道を利用してよいのは、小学校前だけです。他は、すべて信号のある横断歩道を利用してください。
- ・車道は絶対に歩かないこと
- ・危険な場所に近寄らないこと
- ・通学路は、本日掲示していますので、必要に応じて7ページの地図にご記入ください。不明な点は、ご近所の方や地区の校外委員などへおたずねください。
- ・3月末までに地区の校外委員又は世話役の方から地区別連絡網の配付がされます。その際に集団登校の際の集合場所の説明があります。
- ・めじろ・東・たかのす・榎戸・日の峰・ひよどりの地区があります。どの地区に所属するのか7ページでご確認ください。本日、地区の色のフェルトのリボンをお持ち帰りください。
- ・引っ越しの際には、学区の内外に関わらず、学校へお知らせください。学校からも校外委員へ連絡します。

<通学路図及び地区名図>



めじろ地区	6-1
榎戸地区	6-9~19 6-20~28 6-29~37, 8-1~4
東地区	6-2~5, 7-9~13, 15 7-1~4, 6~8, 52, 53 7-11, 14, 16~19, 21~24
たかのす地区	7-25~27, 30~34 7-29, 37~46, 48~50
日の峰地区	8-6~10, 11~15 8-14, 18~25 8-26~29, 38~41 8-30, 32~37
(ひよどり地区)	8-5

下校方面の確認のため、ランドセルにフェルトのリボンをつけてください。

**渡る交差点による色分け**

- オレンジ色・・・読売新聞の交差点を渡る
- ピンク・・・・たまやさんの交差点を渡る
- 青・・・・南公園の横断歩道を渡る
- 緑・・・・学童に行く
- グレー・・・・めじろ団地など、交差点を通らない