

令和4年度 スクールゾーン防犯対策協議会 事後報告書

令和 4年12月14日

令和4年7月1日に書面協議にて行われましたスクールゾーン防犯対策協議会での要望事項につきまして、関係各所にご対応頂きました結果をご報告致します。

要望事項1. 停止線の設置について

- 【要望】 抜け道からの車が歩道に飛び出して危険。
路面標示「とまれ」を希望。
- 【場所】 二の丸6 抜け道からの交差点
- 【対応部署】 都筑警察署
- 【対応】 一時停止の新設要望については、付近に住んでいる方の同意が必要になるため、自治会等で相談していただいて要望書を提出していただけたらと思います。
→登下校で通る児童数が少ないため、今回は見送ることにしました。



要望事項2. 横断歩道の新設について

- 【要望】 都田公園側に歩道がなく、公園駐車場の出入り口があるため、車の往来も多く危険なため、横断歩道の新設を要望。
- 【場所】 二の丸15 都田公園から歩道へ渡る道路
- 【対応部署】 都筑警察署
- 【対応】 横断歩道の設置基準に「道路の曲がり角付近には設置しない」とあるため、新設できません。



要望事項3. 横断歩道、または「止まれ」の路面標示の新設について

- 【要望】 歩行者と車が衝突するリスクがあるため、横断歩道または路面標示の新設希望。
- 【場所】 川和台10-4の十字路
- 【対応部署】 都筑警察署
- 【対応】 現地で交通量調査を実施しましたが、横断歩行者および通行車両が少なく交通規制の必要性は低いと考えます。特に一時停止の交通規制は交差点を通過するたびに一旦停止しなければならない強制力が発生します。付近に住んでいる方に大きな負担を与えるため、自治会等で検討していただき、再度要望していただけたらと思います。
→自治会長さんと検討中(10/1) 理事会で議題に挙げ、承認されれば理事会と連名で要望書を来年度提出する方向で進めている。



要望事項4. 横断歩道の新設について

- 【要望】 運転者が階段から降りてきて道路を渡ろうとする歩行者を把握できないため、横断歩道の設置を要望。
- 【場所】 川和台8
- 【対応部署】 都筑警察署
- 【対応】 現地で交通調査を実施しましたが、通学時間以外の横断者の数が少ないこと、また、道路を通行する車両は少ないことから新設は難しいです。



要望事項5. 横断歩道の新設について

- 【要望】 バイク・自転車が通り、かなり危険。横断歩道があることで、速度の低下を促し安全性を高めることが期待できる。
- 【場所】 高山7にある駐車場(@パーク)脇
地下鉄の線路上の歩道に入る2カ所
- 【対応部署】 都筑警察署
- 【対応】 横断歩道新設の基準として、既存の横断歩道から100メートル以上離れている必要がありますが、要望の場所は、ふれあいの丘駅前の横断歩道から100メートル以内の場所にあるため、新設ができません。既存の横断歩道の利用をお願いします。



要望事項6. 横断歩道の新設について

- 【要望】 特に登校時、近隣保育園の送迎のための車通りも多く危険なため、横断歩道の新設を希望。
- 【場所】 加賀原1-8～9付近の通学路
- 【対応部署】 都筑警察署
- 【対応】 西側30メートルの十字路に横断歩道が設置されているので、そちらの横断歩道を利用してください。



要望事項7. 看板設置、または植木剪定について

- 【要望】 スロープを下る際に速度が出やすく、わき道から出てくる歩行者等との衝突の危険性があるため、看板設置、または植木剪定を要望。
- 【場所】 見花山2 夕焼け橋バス停(かりん公園側)に続くスロープ
- 【対応部署】 都筑区土木事務所
- 【対応】 スロープ下の実生樹木の伐採を順次行い、視認性を確保します。
スロープ上に関しては、定期刈込を6月に実施しました。また、付近で「自転車押し歩き」マナー啓発看板を順次設置します。

<剪定前>



<剪定後>



要望事項8. 路面標示の補修について

- 【要望】 標示が薄くなっているため、「速度落とせ」の補修を要望。
- 【場所】 見花山20 かりん公園東側道路
- 【対応部署】 都筑区土木事務所
- 【対応】 薄くなっていましたが、視認できるため補修対象にしません。



要望事項9. 植栽の剪定について

【要望】 植栽が伸び、車両ドライバーから横断歩行者(特に児童)の視認が困難なため、植栽の剪定を要望。

【場所】 見花山6 横断歩道付近

【対応部署】 都筑区役所

【対応】 定期刈込を6月に実施済み。

<剪定前>



<剪定後>



要望事項10. ブロックの補修について

【要望】 歩道の一部のブロックが他よりも盛り上がり、ベビーカーが引っかかる、歩行時に躓くなど危険があり補修を要望。

【場所】 高山14と15の間の道路

【対応部署】 都筑区土木事務所

【対応】 順次補修を行います。

<補修前>



<補修後>



要望事項11. ポールが取れた跡の補修について

- 【要望】 ポールが抜けた跡がガタガタで子供やベビーカーのタイヤが引っかかり、怪我をする事案あり。歩道にある柵を避けてこの場所を直進して通行する人が多いため、舗装の補修を希望。(平成30年にも要望済み)
- 【場所】 あかしあ公園横の歩道
- 【対応部署】 都筑区土木事務所
- 【対応】 順次補修を行います。

<補修前>



<補修後>



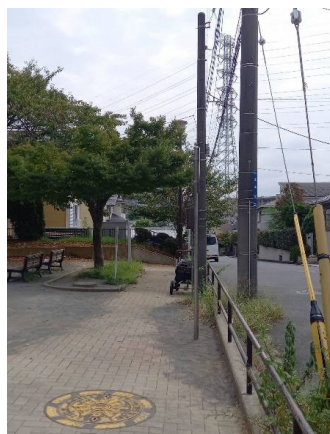
要望事項12. 植栽の剪定について

- 【要望】 街灯が道路沿いの木で覆われ周辺が暗くなってしまうため、剪定を要望。
- 【場所】 あかしあ公園 道路沿いの街灯
- 【対応部署】 都筑区土木事務所
- 【対応】 秋～冬期に剪定予定

<剪定前>



<剪定後>



要望事項13. ブロックの補修について

【要望】 ブロックの所々に破損があり危険なため、補修を希望。

【場所】 都筑ふれあいの丘駅周辺の遊歩道にあるブロック

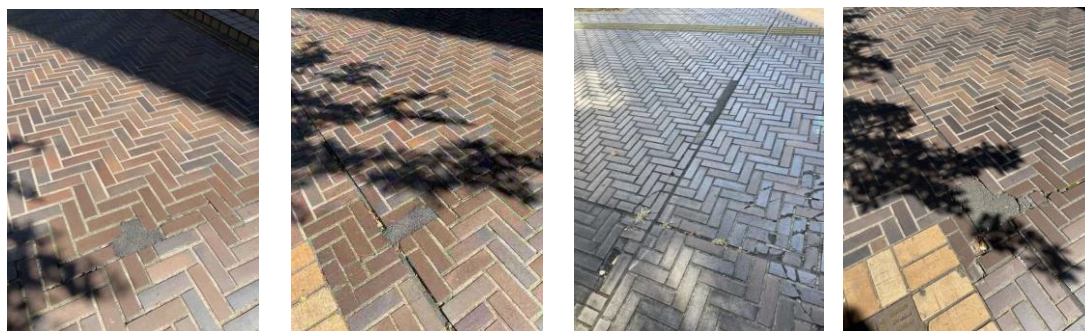
【対応部署】 都筑区土木事務所

【対応】 順次補修を行います。

<補修前>



<補修後>



要望事項14. 柵などの設置について

【要望】 出入り口が道路に直結していて非常に危険なため、柵を設置するなどの安全対策を要望。

【場所】 あかしあ公園上の出入り口

【対応部署】 都筑区土木事務所

【対応】 出入り口付近公園側に注意喚起の路面標示を順次行います。

<施工前>



<施工後>



要望事項15. 路面標示の補修について

- 【要望】 標示が消えているため、「速度落とせ」「横断歩道近し」の標示の補修を要望。
- 【場所】 葛が谷13-4 ミオカステーロ前の道路、葛が谷14-3プレディア前の道路
- 【対応部署】 都筑区土木事務所
- 【対応】 順次補修します。

<補修前>



<補修後>



<補修前>



要望事項16. 落書きの消去について

- 【要望】 公の道路標示や橋の欄干など、数十カ所に落書きがされている。児童が多数通行する箇所にも不規則に落書きがされており、景観、風紀上も問題であるため消去を要望。
- 【場所】 都筑ふれあいの丘駅から川和東小学校へ向かう所々
- 【対応部署】 都筑区土木事務所
- 【対応】 順次除去します。

<除去前>



<除去後>



要望事項17. 立て看板の交換について

【要望】 木製の看板から注意喚起の紙が剥がれ落ちてしまっているため、平成28年に設置した看板の補修を要望。

【場所】 夕月野から緑道(ゆうばえのみち)に上がる階段上の看板

【対応部署】 都筑区土木事務所

【対応】 看板の更新を近日中に行います。

<補修前>



<補修後>



要望事項18. 路面標示の新設について

【要望】 川和台交差点手前から通学路に進入し、徐行せずに通り抜ける車両があり危険。車両同士の追突事故、人や自転車を巻き込んだ事故があった。2021年度、幼稚園バスが毎日通っていた。(2022年度は走行していない様子)そのため、通学路面にスクールゾーンの標示を要望。

【場所】 加賀原1-1-57 付近

【対応部署】 都筑区役所

【対応】 スクールゾーンの路面標示の新設を行います。



要望事項19. 路面標示の補修について

【要望】 ペイントが剥がれている。一時停止の標識、表示もない丁字路でドライバーは右方から来る車両ばかり気にするため、左方の歩道からの自転車および歩行者を見落としやすいので補修を要望。

【場所】 川和台10-4 近辺道路

【対応部署】 都筑区役所

【対応】 スクールゾーンの路面標示の補修を行います。

<補修前>



<補修後>



要望事項20. 路面標示の補修について

【要望】 ペイントが剥がれている。裏道で飛ばしている車両も多く危険なため、補修を要望。

【場所】 川和台18-11 近辺道路

【対応部署】 都筑区役所

【対応】 スクールゾーンの路面標示の補修を行います。

<補修前>



<補修後>

