



# 桂小だより

KATSURA NEWS LETTER

6月号

令和4年5月27日

Web: <http://www.edu.city.yokohama.lg.jp/school/es/katsura/>

学校についての詳細や学校生活については HP をご覧ください。

E-mail: [y3katura@edu.city.yokohama.jp](mailto:y3katura@edu.city.yokohama.jp) 桂小学校 HP の QR コードはこちら→



「桂小学校の好きなところは・・・」

副校長 川本 佳織



晴れたり雨が降ったり、天気の移り変わりが激しい時期となりました。雨の合間を見つけて、「外で遊んでいいですか。」と、職員室にいる私に声をかける子どもたちがいます。元気いっぱいです。



私は今年度、副校長として、本校に赴任して参りました。前任校はつつじが丘小学校です。つつじが丘小は、つつじの花に囲まれた、地域交流が活発な学校でした。校庭には芝生があり、晴れた日は富士山が見えました。その前は田奈小学校に勤務していました。田奈小も地域との関わりが深く、農業体験や、全校をあげての縄跳びが印象に残っています。当時は、息子たちを近くの保育園に送り、田奈小に通勤していました。子育てと仕事に追われ、たいへんな毎日でした。気が付くと、20年以上ずっとこの地域で、教師として、また母として過ごしていました。支えてくれたたくさんの人たちのおかげで、息子たちも大人になり、私も経験を積みました。次はきっと遠くの学校に行くだろうと思っていたので、桂小学校に決まったと聞いたときは、本当に驚きました。そして、自分はなんて幸運なのだろうと思いました。この地域が好きだからという理由もありますが、前任校でお世話になった先生方や、地域の方、自分の家族とつながりのある方々がたくさんいるからです。また、桂小学校に対して、よいイメージをもっていたからです。



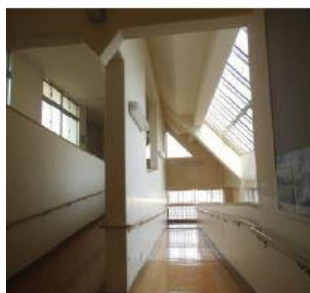
私が初めて桂小学校を訪れたのは、開校したばかりの頃でした。衝撃的だったのは、大きなシンボルツリーがピロティーの中にあることでした。どうなっているのだろうと、下から見上げたり、角度を変えて見たりしたのを覚えています。そのときは、外観も校舎内もびかびかで、「おしゃれな造りだし、うらやましいな。」と思いました。子どもたちも先生方も、みんな輝いて見えました。

さて、桂小学校に来て2ヶ月が経ちました。着任式の挨拶で、「桂小学校の好きなところをたくさん探したいです。」と子どもたちに伝えました。既にたくさん見つけました。その中から、3つご紹介します。

まずは、子どもたちと職員です。子どもたちも職員も、朝から元気に挨拶をして、授業中、休み時間、清掃活動、運動会の練習等、いつ見てもきらきらしています。今、この時を一生懸命に過ごしている。そんな感じです。活気があります。素晴らしいと思います。

2つ目は、学校に関わってくださる地域の方々やPTAの方々です。副校長として、何かとお話する機会が多いのですが、皆さんとても協力的で、助けてくださいます。社会情勢や学校の現状等をご理解くださり、感謝しています。新型コロナウイルス感染症の感染が収束したら、子どもたちの健やかな成長のために、もっと一緒に話したり、活動したりしたいと思っています。

3つ目は、学校の環境です。初めて訪れたときから変わらない、環境のよさです。隣接する桂台公園、学校をぐるりと囲む緑の木々、色とりどりの花々、シンボルツリー。校舎内のガーデンテラスも手入れされており、心が和みます。



私は毎朝、学校に来たらすぐ4階に行きます。校舎内外の安全点検をするためです。廊下、階段の窓を開け、天窗から降り注ぐ朝の光を浴びながら、スロープを歩くのが好きです。廊下の掲示物を見ながら、子どもたちの様子を思い浮かべたり、校庭を歩きながら植物を眺めたり、ウサギのショコラに声をかけたり。そしてまた、子どもたちや職員の姿を想像し、この学校が好きだな、と思うのです。

