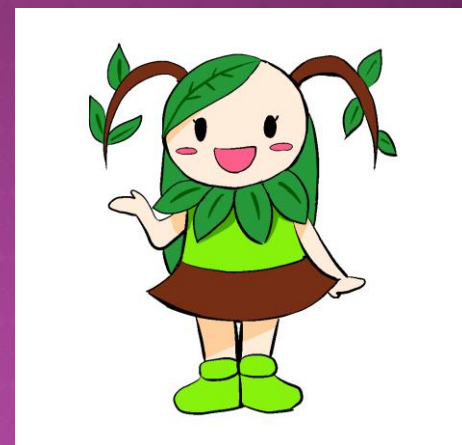


# 【学校説明会】 令和4年度

## 学校経営方針

### プログラム

- 1 学校教育目標について
- 2 学校運営グランドデザイン
- 3 地域・家庭との連携
- 4 今年度の重点取組分野
- 5 挑戦！3つの取組
- 6 withコロナで学びを止めない
- 7 体験的に学ぶ機会を設けて



榆の木の妖精 ニレーナちゃん

令和4年5月13日

校長 田中さくら

# 《学校教育目標》

「友だちを思いやり、  
友だちとひびき合う心」

- 知・学び合う楽しさを知り、進んで課題解決に取り組む子
- 徳・人を思いやり、進んで行動する子
- 体・生命（いのち）を大切にし、健やかな体をつくる子
- 公・進んでまちとかかわり、地域とともに生きる子
- 開・人とふれあい、視野を広げていく子

## 【教育課程全体で育成を目指す資質・能力】

- 1 体験的な学習の中で他者と協力・協働しながら学習を進めるためのコミュニケーション能力
- 2 目標に向かい、主体的に学習に取り組むための情報収集・活用能力



夢や希望をもち、それに向かって努力を重ね、認め合い、語り合える学校にします。

# 学校経営グラウンドデザイン

## ◎ 金沢区の小学校をリードする釜利谷南小学校

本校の強みと課題について（まじめで優しい子が多いが、積極性や粘り強さが弱い）

## ◎ 全職員での研究の推進

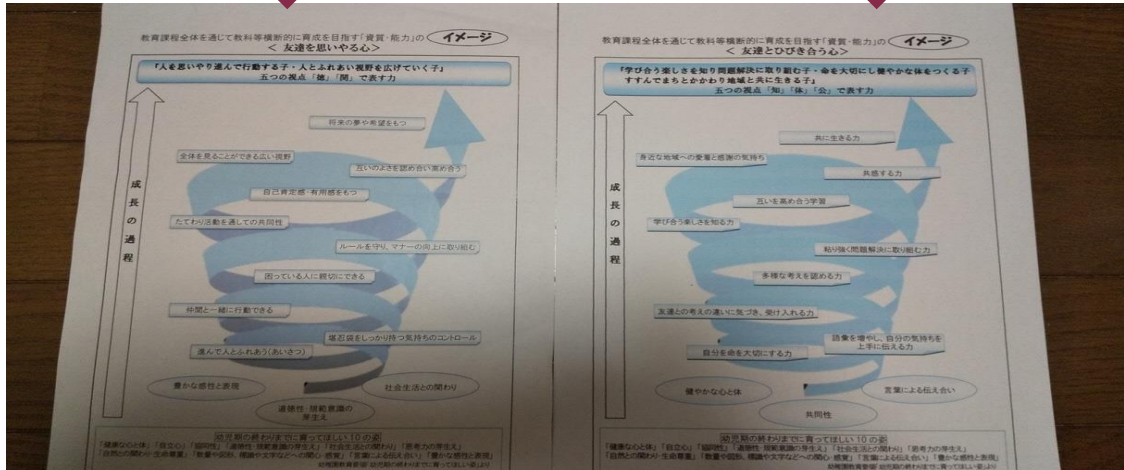
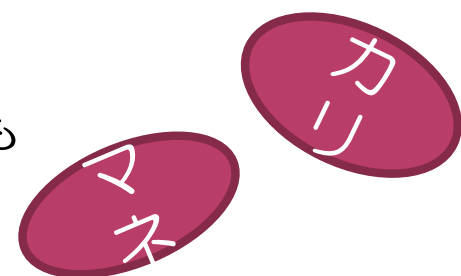
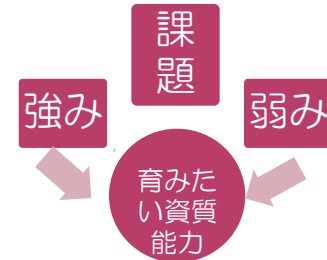
集団の中でお互い認め合い高め合おうとする子ども  
カリキュラムマネジメントグルグルの作成

教育課程全体を通じて教科等横断的に育成を目指す「資質・能力」の  
＜友達を思いやる心＞

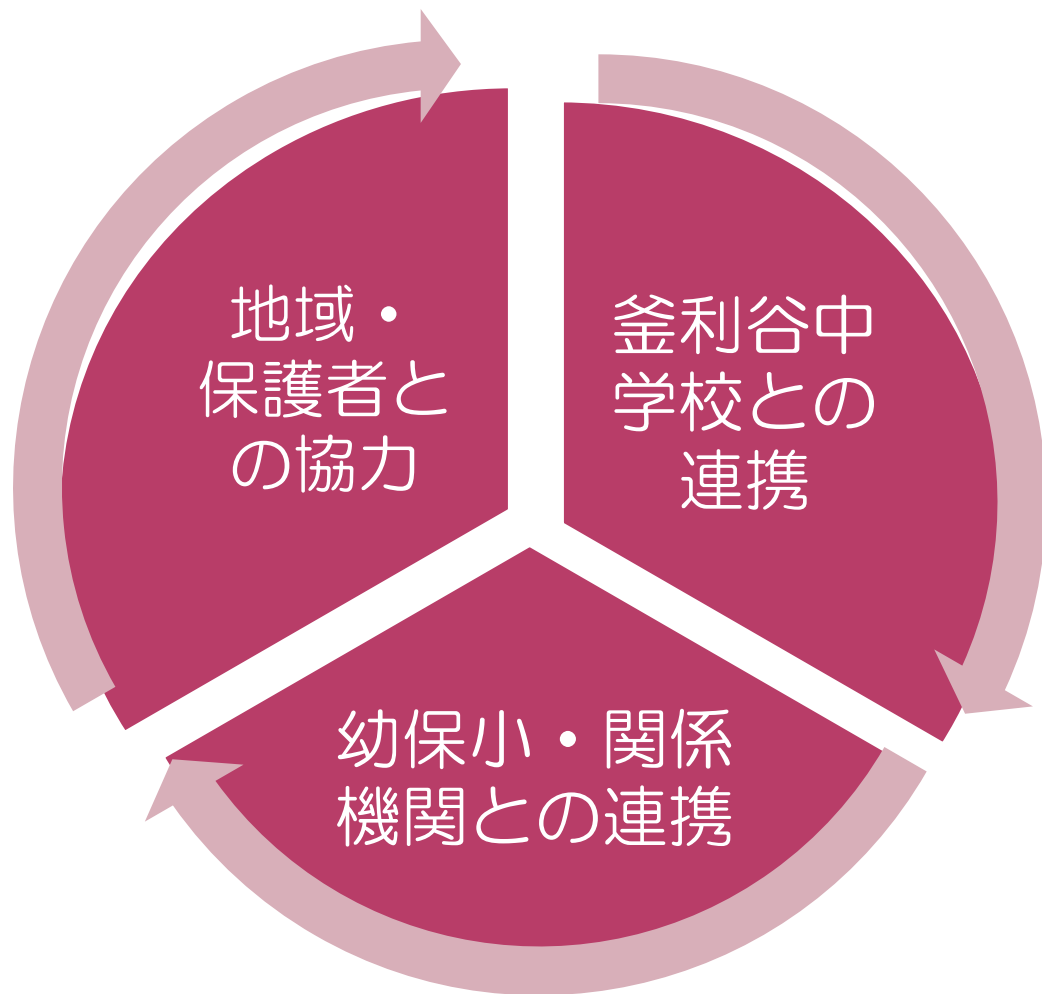
『人を思いやり進んで行動する子・  
人とふれあい視野を広げていく子』  
五つの視点「徳」「開」で表す力

＜友達とひびき合う心＞

『学び合う楽しさを知り問題解決に取り組む子・命を大切にし健やかな  
体をつくる子・進んでまちとかかわり地域と共に生きる子』  
五つの視点「知」「体」「校」で表す力



# 地域・家庭との連携



校内外の  
ネット  
ワークの  
構築



# 今年度重点取組分野

- ◎ 確かな学力 → 授業力の向上と授業改善「学び合い・高め合い」  
★対話的で主体的な深い学びの場の構築
  - ◎ 豊かな心 → (重点研究) 算数科の授業(少人数)で指導力向上
  - ◎ 健やかな体 → 人権教育が基盤 あいさつ運動・たてわり活動  
体力の向上のための運動の日常化  
(なわとび等運動週間・体育館パスポート・姿勢体操)
  - ◎ 特別支援教育 → ユニバーサルデザインの視点に立った学習環境の整備  
学習サポートの充実・外部教育機関との連携
  - ◎ 地域連携 → 学校運営協議会の充実・発信 → 学校HPの充実・地域清掃
  - ◎ 安全管理 → 校内外の安全点検・食物アレルギー対応・コロナ対応
  - ◎ キャリア教育 → たてわり活動の充実、外部講師の出前授業、教育実習生  
釜南パスポート A.T、関東学院大学生インターンシップ受け入れ
  - ◎ いじめの対応 → YPアセスメント、いじめ防止対策委員会、ケース会議
  - ◎ 人材育成 → メンターチーム、優秀教員文部科学大臣賞受賞、  
研究助成奨励賞・チーム学年経営
- 【働き方改革】 留守番電話設定・プール清掃業者委託・勤務時間休憩時間  
ワックスがけ業者委託・PTAの働き方改革・ペーパーレス  
のメール配信欠席・遅刻連絡のメール活用(連絡帳連絡不要)

# 3つの取組に挑戦！

## 1 持続可能な学校教育活動のあり方モデル校

40分授業と50分授業の組み合わせで、学習内容により適切な子どもの主体的で対話的な深い学びを構築する授業をデザインしていく。量より質の高い内容の濃い授業「わかる授業・楽しい授業」を目指す。

★児童は、下校時刻が早まることで、安全な放課後の活動の充実

★教員は、教材研究の時間が充実し、授業力向上と授業改善につながる。  
定時退勤に近づき、働き方改革にもつながる。

★児童と教職員が「信頼と実績」で関係作り・・・ロング昼休みを週2回に！

## 2 チーム学年経営強化推進校

低・中・高学年ブロックにチームマネジャーを置き、児童指導や学習指導をチーム(複数の教員)で行う。教科担任制の導入により、より専門性の高い授業を目指し、少人数指導を取り入れ、個に寄り添う授業を目指す。★読み聞かせ

## 3 多文化・共生を考え、認め合い、学び合う「みんなちがってみんないい」

パラリンピアン<sup>①</sup>の講演やパラスポーツ体験を通して、自分の夢や目標をもち、努力する生き方を知り、障害者理解と心のバリアフリーについて考えを深めた昨年度の学びを生かして、

外国について理解し多文化を知り、共生社会を考える。 ★国際理解教室「マレーシア」



# 学びを止めない新しい学校生活・学習様式

## WHITコロナ 新型コロナ感染拡大防止対策の継続

- ソーシャルディスタンスの床マーク・アクリル板の活用
- 登校時の正門内での検温・手洗い奨励のためのハンカチとマスク携帯の確認
- 熱中症予防 WBGT値の計測
- ★ギガスクール★
- 一人1台のタブレット活用 ・ロイノートで授業作り
- 教育活動の学校ホームページへの発信
- 教科書にQRコードで読み取り学習（家庭科・国語等全ての教科で）

## 釜利谷南小学校 GIGAだより（保護者の皆様へ）第1号

釜利谷南小学校 GIGA だより（保護者の皆様へ）第1号

横浜市立釜利谷南小学校  
令和3年5月21日発行

5月28日(金)の「GIGA開き朝会」を皮切りに、いよいよ子ども一人一人が、それぞれ1台のiPadを使用して授業や、学習活動が始まります。

<釜利谷南 GIGA宣言>  
わたしたちは、iPadを使うときに次のことを守ります。  
□ 学びを深め、活動を豊かにするために使います。  
□ 人がいやがることや、傷つけることはしません。

<今年度の目標>  
iPadは学びのための文房具！  
iPadになれる。  
iPadを授業で活用する。

「教えてもらう」から「自分で学びとる」授業へ変わる




そもそも何のためのiPad活用なのでしょう？  
これからの学習は、子どもたちが「買う」ものから、子ども自身で「学びとる」ものへと変わっていきます。そのなかで自分から調べたり、記録したり、意見を話し合ったりする道具として、iPadを積極的に活用していきます。つまり、子どもたちが自分から「学びとる」、日常的なツール(文房具)として活用するためのiPad活用です。

iPadの今後の使用について

<p>○使用について</p> <ul style="list-style-type: none"> <li>iPadはあくまでも学習用です。</li> <li>主に学校での学習で使用します。</li> <li>基本的には学校で保管・充電します。</li> </ul>	<p>○インターネット利用について</p> <ul style="list-style-type: none"> <li>フィルタリングの設定を行っています。また、開発者は取り除いていないアプリがあります。使用状況については学校でも点検します。</li> </ul>
<p>○持ち帰りについて</p> <ul style="list-style-type: none"> <li>現在、横浜市内ではiPadを持ち帰りません。しかし、今後は緊急時などに持ち帰り、家庭学習に使用することも想定されています。</li> </ul>	<p>○使用するアプリケーションについて</p> <ul style="list-style-type: none"> <li>使用するアプリケーションは一括で管理しています。また、個人でのインストールはできない設定になっています。</li> </ul>
<p>○返却について</p> <ul style="list-style-type: none"> <li>返却時はそのまま持ち上がり、卒業まで同じiPadを使用します。転入・卒業時は、学校に返却します。返却された場合は、次に入学する子どもたちが使用するので、6年間大切に使用します。</li> </ul>	<p>○保護・紛失について</p> <ul style="list-style-type: none"> <li>学校では、故障がないか定期的に点検します。偶発的に落下等で破損させてしまった場合は学校で修理費用を負担します。故意に破損させた場合は、学校の定額と同様ように実費負担をいただく場合もあります。ご了承ください。</li> </ul>
<p>○iPadバックとカバーについて</p> <ul style="list-style-type: none"> <li>PTA予算でiPadを入れるための手提げバックを購入させていただきました。大切に活用していきます。iPadにはキーボード付きのカバーがついており、落下等の衝撃から防ぎます。</li> </ul>	<p>○開業書について</p> <ul style="list-style-type: none"> <li>クラウドサービス等での個人情報の取扱いについて同意書をとりました。学校で保管します。</li> </ul>

横浜市内から借りたiPadは、これからの子どもたちの学びにとても有効なものです。

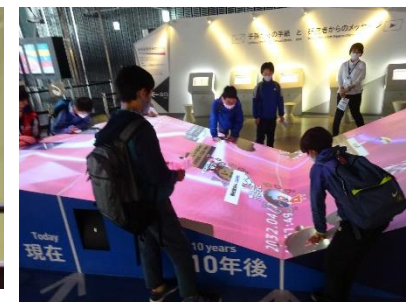
これからの一日の様子（学年の発達段階に合わせていきます）		
場面	動き・使い方	ポイント
登校後	教室にある保管庫から取り出し、自分の机に持っていきます。机の横のiPadバックに入れて、いつでも使えるようになります。	「赤ちゃんだっこ」で運びます。
朝の会	ロイノート、あるいはGoogle class roomを開きます。	先生からの連絡があるが確かめます。
授業(教室)	ロイノートをを使い、授業中に先生から配られた資料を見たり、自分の考えや課題を提出したりすることが出来ます。友達と考えを共有したり、一緒に考えるためにも使うことができます。	
休み時間	iPadは、あくまでも学習用です。「釜利谷南小学校 iPad 活用の約束」を守ります。休み時間は、先生に断ってから使います。	「釜利谷南小学校タブレット活用の約束」は5月28日に配付し、児童に説明します。
授業(特別教室)	教室を移動するときは、iPadバックに入れて運びます。	
委員会(特別教室)	先生と相談して、必要な時は委員会やクラブに持って行きます。下校するときには、教室の保管庫に必ず戻します。	Google class roomなどを作って、メンバーや先生との連絡に使います。
下校時	必ず保管庫へしまいます。下校時は保管庫にしまっって、明日のために充電します。全部をそろって、充電されているか担任が確かめます。	毎日必ず決まった場所にしまいます。

# 体験的に学ぶ機会を設け、学ぶことや働くことの意義を考えられる場を設定する



- 6年生から5年生への委員会活動紹介の会・1年生を迎える会
- 各学年の校外学習（遠足）、6年日光修学旅行、4・5年愛川体験学習
- 土曜参観にオーケストラがやってくる！「横濱フィルハーモニー管弦楽団」芸術鑑賞会（PTAとの連携）
- ベイスターズ選手による野球教室・マリノスの選手によるサッカー教室
- 太陽光発電・蓄電池システムについての副校長先生プレゼンテーション





# 体験的な学習・校外学習・遠足

- 1年生・学校探検・種まき・秋の金沢自然公園遠足
- 2年生「よこはま動物園ズーラシア」遠足
- 3年生「海の公園」遠足
- 4年生・5年生 7/1~2愛川宿泊体験学習

