



# 学校だより ウルムス

～友達を思いやり、友達とひびき合う心～

学校ホームページ <http://www.edu.city.yokohama.lg.jp/school/es/kamariyaminami/>

平成30年4月5日

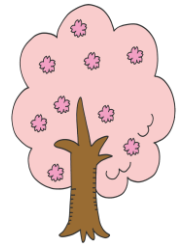
4月号

横浜市立釜利谷南小学校

校長 田中さくら

## 「よろしくお願ひします。」

鈴木秀一前校長先生の後任として、同じ金沢区の六浦小学校から、4月1日付で本校校長に就任いたしました「田中さくら」と申します。このたび創立30周年を迎えるこの釜利谷南小学校に着任できたことをたいへんうれしく思っております。どうぞよろしくお願ひします。本年度は多くの職員の異動もありました。裏面にあります職員構成で、全職員力を合わせて、精一杯教育活動に取り組みたいと思っています。今後とも皆様方の一層のご支援、ご協力を賜りますようお願いいたします。



## 「平成30年スタート！」

お子様のご入学・ご進級おめでとうございます。心よりお祝ひ申し上げます。

きれいに咲いた桜の花は散りましたが、その後の緑の若々しい新芽が、これから進級した新しい学年で成長していく子どもたちの様子とよく似て、すがすがしい新年度のスタートです。52名の1年生と新しい職員を迎え、学校は活気に満ちあふれています。2年生から6年生の子どもたちは、どの子も一つ学年が上がり夢や希望に向けて張り切っていることと思います。また1年生は、初めての小学校生活に向けて、「こんなことがしたい」「こんなことができるようになりたい」などと期待をもって入学している子どもも多いことでしょう。それらの気持ちをもち続けて、努力を重ねてがんばっている姿をおとながよく見て、伸ばしていくようにしていきたいものです。教職員一同、愛情をもって子どもたちの成長を見守っていきますので、ご家庭でもお子さんを深い愛情で包んで見守っていただきますようお願いいたします。

## 学校教育目標

### 【合言葉】「友達を思いやり、友達とひびき合う心」

合言葉の実現に向けて今年度も教職員で力を合わせて「チーム釜南」として、子どもたちの笑顔や夢や希望のあふれる学校にしていきます。「スポーツフェスタ」「スタディーフェスタ」「縦割り全校遠足」「縦割りグループ活動」そして創立30周年記念行事…などの釜利谷南の特色ある行事を通して、また日常の学習や、生活を通して、学び合う楽しさを知ったり、人を思いやり進んで行動したり、生命を大切に健やかな体をつくったり、まちとかかわり地域とともに生きたり、人とふれあい視野を広げたりする子を目指して取り組んでまいります。保護者の皆様、地域の皆様には、今年度も引き続きご支援・ご協力をいただきますようお願いいたします。

私の大好きな本校校歌「ウルムスのかどで」の歌詞にありますように、「ニレの若木」「エルムのこずえ」「若緑のウルムス」が「かがやくあすに向き」「まっすぐに」健やかに伸び伸びと成長し、「心はバラ色」で「ひとりひとりのひとみに数知れぬ花が開き」「朝風にきらめく」ような1年間にしていきたいです。

校歌  
ウルムスのかどで

作詞 塚本 邦雄  
作曲 木下 大輔

一 かがやくあすに向き  
まっすぐに生きて行こう  
春空に枝さしかわす  
われらみなニレの若木  
心はバラ色のあけぼの  
行けルリ色の海のかなた

二 りんりんとそびえよ  
野生のエルムのこずえ  
世界のはてを見はるかす  
ひとりひとりのひとみに  
数知れぬ花よひらけ  
若草のおう野の沖に

三 南にはさざなみ  
北にはるかな山なみ  
あすはひびけかどでの歌  
ひまわりいろの未来に  
われら若緑のウルムス  
朝風にきらめけよ命

〔注〕ウルムスは楡属のラテン語学名  
エルムは英名