



学 校 便 り

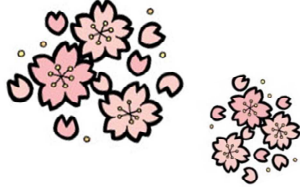
<http://www.edu.city.yokohama.jp/sch/es/higashidai/>

3月特別号

横浜市立東台小学校

電話(571)0812

令和2年3月25日



卒業・入学を前に

校長 松本 久美子

「寒い冬には見えなかった桜の花のつぼみも、うっすらとピンク色にふくらんできました。先日は春一番も吹き、早いもので、令和2年ももう3月を迎えました。」

3月の学校だよりで準備していた文章でしたが、新型コロナウイルス感染症対策で休校になったために使えなくなってしまいました。大変な騒ぎの中で、あっという間に3月も半ばを過ぎてしまいました。

進学、進級の希望に満ちたこの時期に、様々な事柄が中止あるいは縮小になってしまったことはとても残念で、子どもたちが不憫でなりません。未曾有のことで、学校の対応も教育委員会からの指示を待たねばならないことや判断に時間がかかることが多く、連絡をお待たせすることが多々ありました。保護者や地域の皆様には大変ご迷惑をおかけいたしました。

6年生の門出を祝う卒業式も、感染リスクを減らすため、来賓や保護者の皆様、在校生も同席することができませんでした。歌や呼びかけも思うようにできませんでした。証書授与はきちんと行い、一人ひとりの顔を見て証書を渡しました。PTA 会長と教職員で、6年生の光の子に自信と勇気をもたせて中学校に送り出すことができたと思っています。

3月、4月は学校が大きく変化する時期です。来年度から新しい教育課程も始まります。学校評価アンケートや学校運営協議会、まちとともに歩む懇話会でのご意見も参考に、教職員みんなで学校経営計画を見直し、改善を図っています。

感染症対策がいつまで続くのか不透明ですが、新年度に向けての準備を少しずつ行っています。新しい光の子(新1年生)を大切に迎えていきたいと思っています。



学校説明会資料



本年度は6年生、5年生を中心にいくつかの学年で教科担任制や教師の授業交換を実施しました。より多くの目で児童を育てることによって、児童指導や教科指導など、効果的に進めることができたように思います。また、専任を2名体制とし、各学年の支援・指導力を高めるとともに、日々の子どもたちの様子をアンテナ高く見とるように指導を重ねてきました。

教職員のつながりや共有のみならず、子どもとのつながりや地域とのつながりを大切に取り組みで参りました。本年度は、学校地域コーディネータの安中さんによって、講師に日野先生（「僕がとび跳ねる理由」の著者の東田さんの恩師）をお招きし、全教職員で研修を行ったり、保護者の茶話会を行ったりすることができました。その他にも専門家との連携を重視した取り組みを行い、区子ども家庭支援課、児童相談所をはじめ、様々な機関と連携をとってカンファレンスを行うなど、積極的につながりと共有を進めて参りました。

今後もチーム学校としての対応力を向上させるとともに、本校の職員としても専門性を高めることを目指して参ります。

本年度本校が目指した子ども像

一人ひとりが輝く光の子

- 知** 粘り強く課題解決に向かう子
- 徳** 自分や友達のよさを感じ取れる子
- 体** 心身共に健康に生きようとする子
- 公** 自分たちのまちで生きようとする子
- 開** 様々な社会の変化に柔軟に対応できる子

知 全国学力状況調査6年生の結果

	国語A(知識)	国語B(活用)	算数A(知識)	算数B(活用)
東台 小学校	77	61	82	49
神奈川県	73	57	77	46
全国 (公立)	74.8	57.5	78.6	45.9

重点的に取り組んだこと

重点取組

・特別支援教育

- 関係機関との連携
- 全職員の共通理解を図る。

児童・生徒指導

- 一人ひとりに寄り添い見守る
- 自己肯定感と併せ、
自立と寛容を育む

今年度の取組

たくさんの職員で見守る

一人ひとりを多くの職員で見守る取組

6年生 教科担任制の取組
教科ごとの職員が学習を指導。
学級担任が、指導する教科もある。
児童指導専任職員 2名
(寄り添い見守る体制をより充実)

今年度の取組

教育課程の改善

- 今求められている資質能力についての研修や情報の収集
- 日々の授業実践や見合いの活性化

人材育成・組織運営

- 協働できる組織運営を図る

学校運営協議会

- 保護者や地域との連携
- 地域貢献

今年度の取組

・特別支援教育

- 関係機関との連携
- 全職員の共通理解を図る。

児童・生徒指導

- 一人ひとりに寄り添い見守る
- 自己肯定感と併せ、自立と寛容を育む

学校のきまりについて



学校とは…

だれもが安心して
豊かな学校生活を送るための基盤



子ども、保護者、地域の方々、職員の
共通理解のための発信力の強化

次年度の特徴ある取り組み

ふれあい班活動

学校行事や学級活動を通して育てる

- ・一人ひとりが活躍する場を設定する
- ・ふれあい班活動(1～6年生の縦割り班)を通して、他者とかわり、互いに認め合う場を設定する。
- ・遠足や宿泊体験学習を通して、人間関係や集団生活のあり方、思いやり、助け合う、我慢して粘り強く取り組むことを育てる
- ・奉仕的活動、美化活動を通して勤労の大切さ、愛校心を育てる
- ・だれかのために役に立ったという思いをもてるようにする

令和2年 主な行事予定

前期

4月 6日(月)	入学式
4月 7日(火)	着任式 始業式
5月28日(木)～29日(金)	6年日光修学旅行
6月 9日(火)～10日(水)	4年野島宿泊体験学習
6月17日(水)～18日(木)	個別支援学級三浦合同宿泊学習
6月20日(土)	土曜参観
7月 2日(木)～3日(金)	5年赤城宿泊体験学習
7月21日(火)～8月26日(水)	夏休み
9月25日(金)	全校遠足
10月 9日(金)	前期終業式

後期

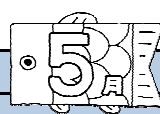
10月12日(月)	後期始業式
10月24日(土)	運動会
11月28日(土)	土曜参観
12月25日(金)～1月6日(水)	冬休み
3月19日(金)	卒業式
3月25日(木)	終了式 離任式



4月 行事予定

日	曜	行 事
1	水	
2	木	
3	金	
4	土	
5	日	
6	月	入学式(1年生のみ登校)
7	火	着任式 始業式 10:30下校
8	水	短縮時程④
9	木	短縮時程④ 発育測定6年 カウンセラー午前
10	金	短縮時程④ 発育測定5年
11	土	
12	日	
13	月	給食開始 発育測定4年
14	火	朝会 発育測定3年
15	水	心電図検査1年
16	木	発育測定2年 カウンセラー午前
17	金	1年生を迎える会 発育測定7組
18	土	
19	日	
20	月	発育測定1年
21	火	委員会① 聴力3年 カウンセラー午後
22	水	避難訓練 聴力2年
23	木	懇談会(1年) 授 業参観・懇談会(3・4年 7組) 歯科検診2・4年 代表委員会
24	金	授業参観・懇談会(2・5・6年) 聴力7組 6年修学旅行保護者説明会
25	土	
26	日	
27	月	短縮時程⑤ 家庭訪問 聴力1年
28	火	短縮時程⑤ 家庭訪問 尿検査1次(全学年) 聴力5年
29	水	昭和の日
30	木	短縮時程⑥ 家庭訪問 聴力再検査

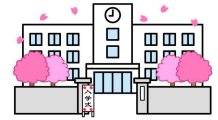
5月

日	曜	行 事
1	金	短縮時程⑥ 家庭訪問 色覚検査4年希望者
2	土	
3	日	
4	月	みどりの日
5	火	こどもの日
6	水	振替休日
7	木	短縮時程⑥ 家庭訪問 歯科検診3・6年

※短縮時程④…給食なし、12:25下校 ※短縮時程⑤…給食あり、14:05下校

生活目標
保健目標
給食目標

学校のきまりを守ろう。
自分の体の様子を知ろう。
楽しい給食にしよう。



着任式・始業式について(2~6年生)

4月7日(火)に着任式・始業式を行います。**2年生以上はこの日が初登校日となります。** 登校時刻は、通常通りです。10:30下校です。

4月初めの下校時刻のお知らせ

(新年度の学年で表しています)



日にち	学年	時間	備考
6日(月)	1年	10:30~ 11:00	写真撮影後、学級ごと下校
7日(火)	1年	入学式当日配付するお便りでご確認ください	
7日(火)	2~6年	10:30	
8日(火)~ 10日(金)	2~6年	12:25	

※始業式の日に配付される学年だよりでも、下校時刻をご確認ください。
13日(月)から給食が始まり、通常時程となります。

4月の授業参観 と 家庭訪問について

○4月の授業参観は、次の日程でおこないます。

23日(木) 3年・4年・7組 授業参観
1年・3年・4年・7組 懇談会



24日(金) 2年・5年・6年 授業参観・懇談会

※ 6年生は修学旅行保護者説明会も行います。

★ 1年生は、5月8日(金)まで、4校時授業となります。そのため、授業参観は5月14日(木)5校時に行う予定です。

○家庭訪問は、次の日程で行います。

4月 27日(月) 北台、諏訪坂、中台、寺谷、鶴見2丁目方面
28日(火) 北台、諏訪坂、中台、寺谷、鶴見2丁目方面
30日(木) 岸谷、東台、鶴見1丁目方面
5月 1日(金) 岸谷、東台、鶴見1丁目方面
7日(木) 岸谷、東台、鶴見1丁目方面

個人面談は行っておりません。できるだけ、家庭訪問に応じていただきますようお願いいたします。期間中に家庭訪問が難しいご家庭は、担任がご自宅まで伺い場所と登下校の道順の確認を行わせていただきます。

未履修の学習について

未履修部分の学習については、新年度、補充の学習を学年に応じ適宜行う予定です。今年度の教科書を使う場合もありますので、しばらく保管しておいてください。

行事等の変更について

児童の健康の保持及び新型コロナウイルス感染症の拡大防止のため、学校でも国、市等の指針に従い対応に努めているところです。今後の学校の状況及び国、市の方針などを踏まえて、学校で行う行事等につきましては、規模の縮小、延期または中止などを判断してまいります。新たな情報は、メールやホームページ等を通して随時お知らせしてまいります。ご不安やご迷惑をおかけいたしますが、何卒よろしく願いいたします。