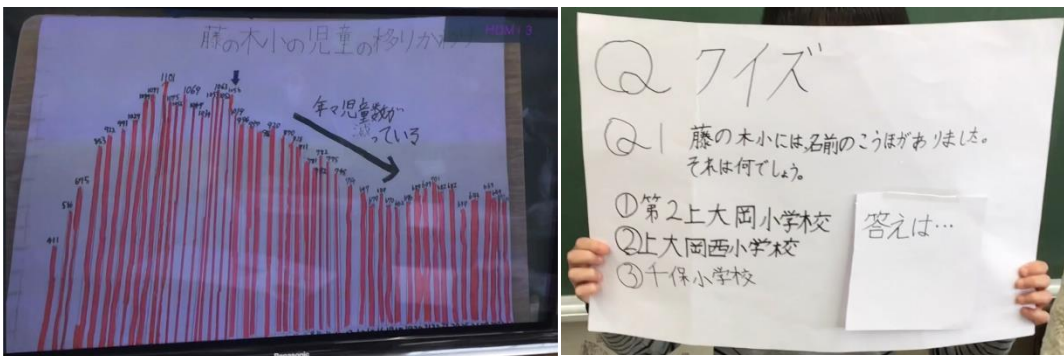


5年3組「藤の木小学校の紹介」

5年3組では、藤の木小学校のことについて調べました。自分達の通っている学校についてあまり知らないことに気づき、様々なことを調べました。学校創立の秘密や、データ、東日本大震災時の学校の様子や設備、給食のこと、クラブ活動、先生方が思う藤の木小学校についてなど、それぞれ気になることを、インタビューや本、アンケートなどを活用して調べました。調べたことは、自分達が考えた方法でまとめ、発表した動画を学年で見合いました。

また、創立記念式では、調べたことを基にしてスライドを作り、全校に向けて発表することができました。今後は、スライドをデータとして学校に残すと共に、藤の木小学校の本の作成をしたいと考えています。

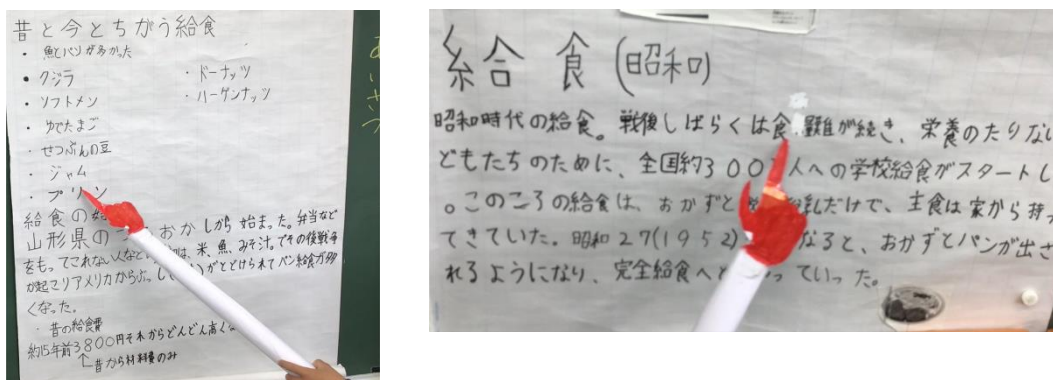
学校創立の秘密や、データのグループ

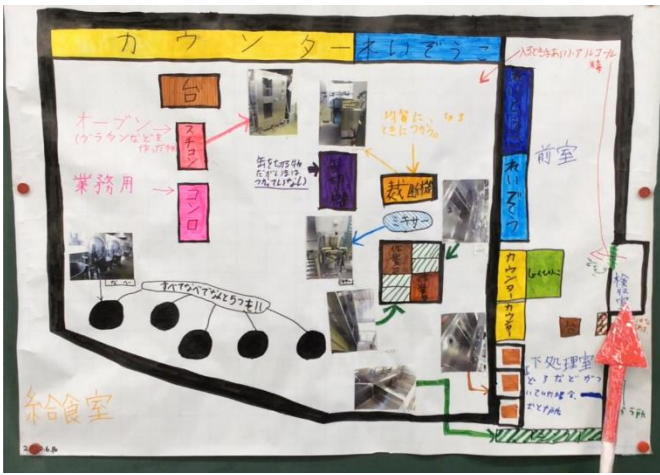


東日本大震災時の藤の木小、災害時の備えのグループ

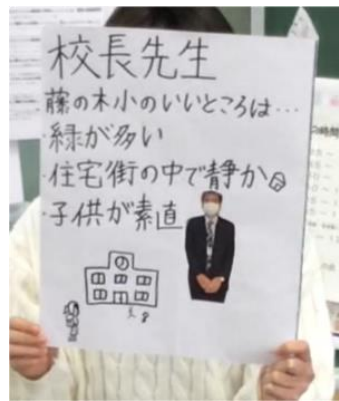
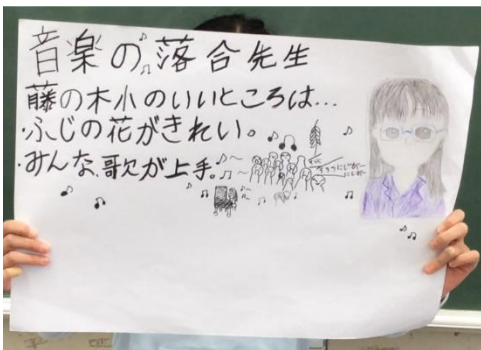


給食のグループ

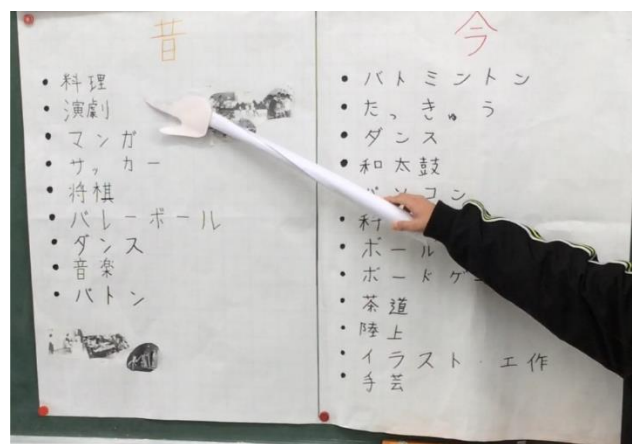




先生方が思う藤の木小学校についてのグループ




クラブや学校の今と昔についてのグループ



創立記念式 スライド

自分たちで作成し構成しました。当日は、放送室から放送しました。

こう ちょう せん せい
校長先生
ふく こう ちょう せん せい
副校長先生が
おも ぶじ き しょう がっ こう
思う 藤の木小学校
のよいところ
しょう かい
を紹介します



みなさんは、^{きゅうしょく}給食について知ることが
できましたか？

これからも、給食をおいしく
たべてください！

約20年前に人気だった給食ランキング

- 1位、きなこあげパン
- 2位、ソフトめんミートソース
- 3位、わかめご飯
- 4位、冷凍みかん
- 5位、くじらの竜田揚げ
- 6位、みるメーク
- 7位、カレーソフトめん
- 8位、みそラーメン
- 9位、フルーツポンチ
- 10位、牛乳



やく まえ きゅうしょく
約20年前の給食ランキング

答え ○です。

きゅうしょくしつ えいせいめん
給食室は、衛生面を
かんが
考えて、リフォーム
しています。



クイズ3

いま むかし きゅうしょくしつ
今と昔で給食室の
ないそう か
内装は、変わっている

○ か × か

答えは、②のあげパンです。

このことから、^{いま}今と^{むかし}昔で^{ふじ}藤
の木^ま小学校の、^{にんぎ}人気の^{きゅうしよく}給食
は変わってないことが
わかります。

クイズ2

^{ふじ}藤の木^ま小学校の^{いま}今と^{むかし}約20年前で^{こども}児童に^{いちばん}一番^{にんぎ}人気の
給食のメニューは変わらないのですが、その給食
のメニューとは、なんでしょう。

① カレー



② あげパン



③ りんご



こた
答え

①スプーン



^{ふじ}藤の木^ま小の^{きゅうしよく}給食は
バランスを^{かんが}考えられて
つくられています。

クイズ1

^{うで}バランスイーナちゃんの腕は
何でできているのでしょうか？

①スプーン

②ナイフ

③フォーク



今から、クイズとラン
キングを^{はっぴょう}発表します

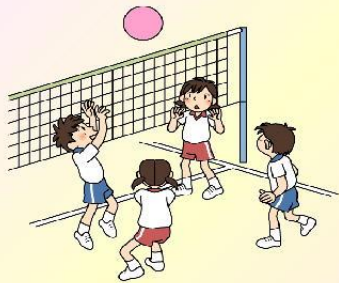
みなさんは、^{むかし}むか
しと^{いま}今の^{きゅうしよく}給食につ
いて知っています
か？

ふじ き しょう がっこう むかし
藤の木小学校では、昔
からいろいろなクラブ
があったんですね。

バスケットボール



バレーボール



サッカー



マンガ



りょうり 料理



ダンス



最後に
10周年の
クラブを
見て
みましょう！

40周年

イラストこうさく
バドミントン
たつきゅう
ダンス
パソコン
りくじょう

かがくじっけん
ボードゲーム
ボールゲーム
しゅげい
さどう
など



つぎ
次は、40周年です。

- 50周年
- イラスト工作
 - バドミントン
 - たつきゅう
 - ダンス
 - 和だいこ
 - パソコン

- 科学実験
- ボールゲーム
- ボードゲーム
- 手芸
- 茶道
- 陸上



ふじ き しょう がっ こう で き ねん
藤の木小学校が出来て50年
がたちました。

では、クラブの移り変わりを、
見ていきましょう。



じつ
実は・・・

じどうすう おお おんがくしつ
児童数が多くて音楽室が
た
足りなくなりましたからです。

みなさんは、なぜ音楽室が2つあるのか
していますか？
だい おんがくしつ
第1音楽室 第2音楽室



なぜ2つあるのか考えてみてください。

むかし きょうしつすう
今と昔の教室数

昔 → 今

しょうわ
(昭和44年)

れいわ
(令和3年)

13部屋 47部屋

むかし きょうしつすう
今と昔の教室数

昔 → 今

しょうわ
(昭和44年)

れいわ
(令和3年)

13部屋 ?

へいせい ねん
平成1年



だいよんこうしゃ
第四校舎

しょうわ ねん
昭和48年



だいさんこうしゃ
第三校舎

しょうわ ねん
昭和46年



だいにこうしゃ
第二校舎

しょうわ ねん
昭和44年



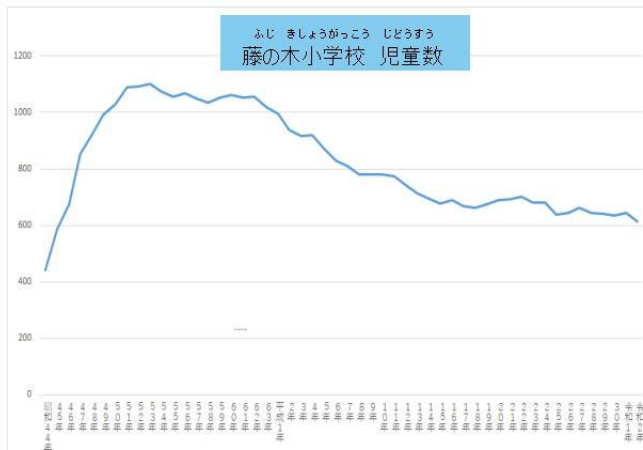
だいちこうしゃ
第一校舎

みなさんは

こうしゃ
校舎がいつできたのか
し
知っていますか？

どうでしたか？

じどうすう うつ か
児童数の移り変わりがわかりましたか。



じどう うつ
これから児童の移り
変わりについて発表
します。

しょうわ ねん
これは、昭和44年
から令和2年まで表
したグラフです。



この表をみてください

最戸尋常小学校 井土ヶ谷学校 大岡尋常高等小学校	→	大岡川学校 【明治23】
大岡川学校	→	横浜市大岡尋常小学校 【明治44】
桜岡小学校	→	南台小学校【昭和33】 下永谷小学校【昭和43】 藤の木小学校 【昭和44】

大岡川学校に入れなかった子どもたちのために、横浜市大岡尋常小学校を作り、場所を移すことが続き桜岡小学校になったといわれています。

昭和30年代になり、横浜市の人口の増加にともないマンモス校になり、南台小学校、下永谷小学校、藤の木小学校になりました。

藤の木小学校ができるまで

桜岡小学校は藤の木小学校の親といえる存在です。

明治23年、最戸尋常小学校、井土ヶ谷学校、大岡尋常高等小学校が合わさって大岡川学校になりました。



学校の名前の由来と藤の木小学校ができるまで

千保小学校か藤の木小学校で迷っていたが、地名が藤の木だったので藤の木小学校に決まりました。



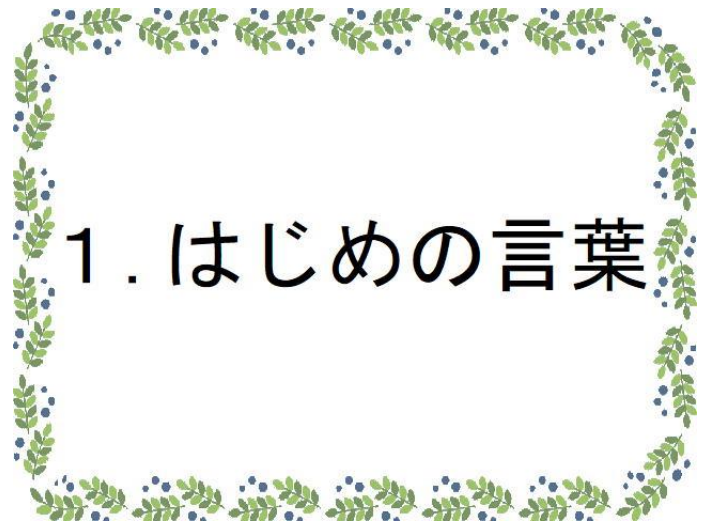
※藤の木の地名は、もうないけれど藤の木というバス停はある。

3. 藤の木小の紹介



2.

こう ちょう せん せい はなし
校長先生のお話



1. はじめの言葉

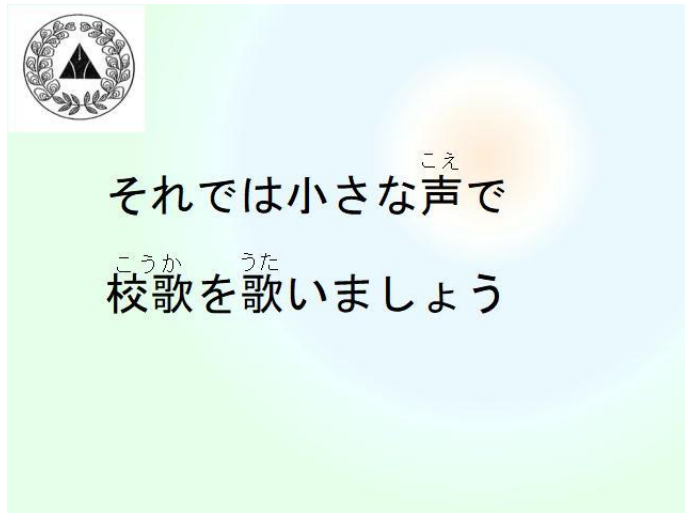


だい かい
第52回

ふじ
藤の木小学校
そう りつ き ねん しき てん
創立記念式典

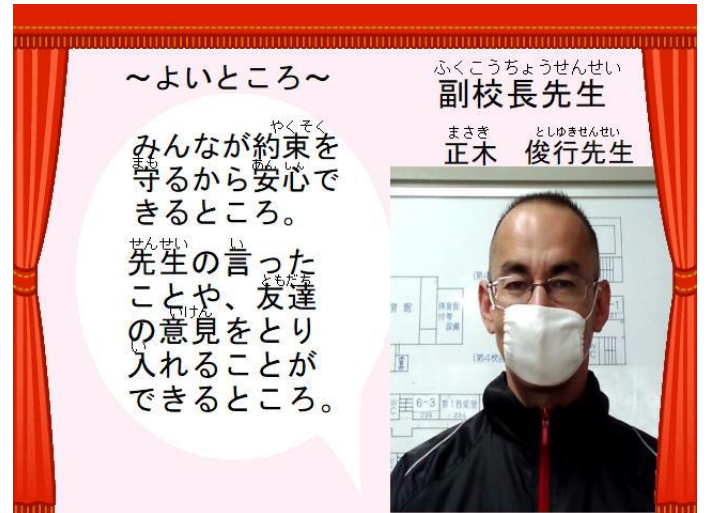


お ことば
4. 終わりの言葉



こえ
それでは小さな声で

こうか うた
校歌を歌いましょう



～よいところ～

みんなが約束を守るから安心してきるところ。

先生の言ったことや、友達の見解を取り入れることができる。

ふくこうちょうせんせい
副校長先生

まさき としゆきせんせい
正木 俊行先生



～よいところ～

みどり おお
緑が多いところ。

じゅうたくがい しず
住宅街の中で静かなと
ころ。

こども すなお
子供が素直なところ。

こうちょうせんせい
校長先生
きした すずむせんせい
岸田 晋先生

